



RAPPORT ANNUEL
2012

Compagnie d'Assurances et de Réassurance

ATLANTA  أطلنطا

L'assureur qui vous offre toujours 

Entreprise privée régie par la loi N°17-99
portant code des assurances

Société anonyme au capital de 601 904 360 DH
R.C. Casablanca : 16747
Taxe Professionnelle : 37990058

Siège social : 181, boulevard d'Anfa
Casablanca - Maroc

Tél. : 05-22-95-76-76 Fax : 05-22-36-98-12/14/16
Web : www.atlanta.ma



SOMMAIRE

IDENTITÉ

Atlanta en 6 dates	4
Valeurs et engagements	5

GOUVERNANCE	6
--------------------	---

MOT DU PRÉSIDENT	7
-------------------------	---

ENVIRONNEMENT ECONOMIQUE

Contexte économique global	8
----------------------------	---

FAITS MARQUANTS DU SECTEUR	10
-----------------------------------	----

ATLANTA EN MOUVEMENT	14
-----------------------------	----

IMPLICATION CITOYENNE	20
------------------------------	----

RÉSULTATS DE L'EXERCICE 2012	24
-------------------------------------	----

RÉSOLUTIONS	30
--------------------	----

ETATS COMPTABLES	32
-------------------------	----

NOS AGENTS GÉNÉRAUX	42
----------------------------	----

IDENTITÉ

Atlanta est une compagnie de référence appartenant à deux grands groupes de grandes renommées nationales à savoir le Groupe Holmarcom et le Groupe C.D.G.

Atlanta opère dans le marché marocain de l'assurance depuis 65 ans. Elle a développé ainsi une expertise et une maîtrise du métier qui en font un acteur incontournable du marché des assurances. Aujourd'hui, Atlanta poursuit son activité avec dynamisme et professionnalisme en adaptant ses offres aux besoins évolutifs de ses clients, avec un service de grande qualité. Elle s'affirme comme «l'assureur qui offre toujours +».

ATLANTA EN 6 DATES

- 1947** : Création d'Atlanta.
- 1974** : Avec la marocanisation, Atlanta appartient au Groupe Holmarcom sous la Présidence de Feu Abdelkader BENSALAH.
- 1993** : Dans un environnement marqué par la libéralisation et l'ouverture, Atlanta, sous l'impulsion de son président Mohamed Hassan BENSALAH, affronte de nouveaux défis avec dynamisme et une forte volonté de développement.
- 1999** : Le Groupe Holmarcom renforce son positionnement dans le secteur des assurances avec l'achat de la Compagnie d'assurances Sanad.
- 2005** : 40% du capital Atlanta/Sanad est détenu par le Groupe CDG. Sanad devient filiale d'Atlanta à 100%.
- 2007** : Introduction en bourse d'Atlanta.

VALEURS ET ENGAGEMENTS

NOS VALEURS

Expertise

Pour répondre aux besoins d'une clientèle de plus en plus exigeante

Transparence

Pour renforcer la confiance avec nos partenaires



Innovation

Pour anticiper les offres adaptées à des demandes latentes

Ecoute

Pour mieux comprendre les attentes de nos partenaires

NOS ENGAGEMENTS

Clients

«Une qualité de service performante»

Actionnaires

«Une rentabilité honorable & développement adapté aux mutations du secteur»



Collaborateurs

«Une implication & valorisation permanente»

PRÉSIDENT

M. Mohamed Hassan Bensalah

ADMINISTRATEURS

Mme Latifa Bensalah

Mme Fatima Zahra Bensalah

M. Karim Chiouar

M. Anass Hourir – Alami

M. Saïd Laftit

M. Mustapha Lahboubi

M. Mohamed Amine Benhalima

M. Hamid Tawfiki

DIRECTION GÉNÉRALE

M. Mohamed Hassan Bensalah

Président Directeur Général

Mme Fatima Zahra Bensalah

Administrateur Directeur Général Délégué

M. Jalal Benchekroun

Directeur Général Délégué

COMMISSAIRES AUX COMPTES

Ernst & Young

Deloitte Audit

MOT DU PRÉSIDENT



Mohamed Hassan BENSALAH

Président Directeur Général

L'activité d'Atlanta s'est démarquée en 2012 avec la bonne performance du segment Corporate dans lequel elle a enregistré un chiffre d'affaires en hausse par rapport au marché.

Sur le plan national, l'année 2012 a été empreinte par une conjoncture économique particulièrement difficile.

Atlanta a su, malgré cela, saisir les opportunités du secteur pour afficher une croissance du chiffre d'affaires supérieure à celle du marché. Avec un montant de primes de 1 milliard 331 millions de dirhams, la Compagnie a enregistré une progression de 10% comparée à 8.8% notée pour le marché.

Cette performance est le fruit de notre politique managériale qui favorise une remise en question permanente de nos activités, nos produits et nos procédures.

En 2012, un effort particulier a été porté sur le système de fidélisation de la clientèle, sur l'activité de la branche Vie ainsi que sur l'offre automobile. Nous avons également entamé une réorganisation commerciale en accord avec la nouvelle configuration du marché.

L'activité d'Atlanta s'est démarquée en 2012 avec la bonne performance du segment Corporate dans lequel elle a enregistré un chiffre d'affaires en hausse par rapport au marché.

Nos résultats de bancassurance ont également connu une nette amélioration grâce aux efforts entrepris pour renforcer notre partenariat avec notre banque partenaire, le CIH.

Sur un autre registre, nous avons signé deux importantes conventions qui nous ont permis de renforcer le portefeuille de clients de la Compagnie avec les diplomates marocains accrédités à l'étranger et leur famille ainsi que l'ensemble des collaborateurs de l'OFPPPT.

Atlanta continue par ailleurs à œuvrer pour maintenir un haut niveau de maîtrise de ses indicateurs techniques et de ses charges ; en témoigne sa marge d'exploitation qui a progressé de 52,1% comparé à 2011.

Nos fondamentaux restent en effet solides malgré la contreperformance du marché financier. Cependant, la crise que connaît la Bourse de Casablanca depuis quelques années a constitué un obstacle à la réalisation d'un résultat net en phase avec nos prévisions. Ce dernier a atteint 73.4 millions de dirhams en 2012.

L'implication de nos agents et courtiers partenaires ainsi que la mobilisation de nos collaborateurs, auxquels je tiens à exprimer ma gratitude, sont aujourd'hui un gage du maintien des performances d'Atlanta et de son engagement face aux défis de demain.

Forts de ces ressources et de la pertinence de nos choix stratégiques, nous avons insufflé au sein de notre Compagnie le dynamisme nécessaire afin de relever le challenge de poursuivre notre trajectoire de progrès et de rentabilité en toute sérénité.



CONTEXTE ÉCONOMIQUE GLOBAL

Dans un contexte mondial difficile, le Maroc s'en sort plutôt bien

Au cours des dernières années, l'économie marocaine a été caractérisée par une stabilité macroéconomique, couplée d'une inflation basse et d'une croissance économique en plein essor. Mais avec la baisse de la demande européenne, son principal marché, et la sécheresse qui l'a affecté, l'économie nationale a été marquée par un ralentissement.

En 2012, l'économie mondiale a été marquée par une récession dans la zone Euro et une modération de la croissance partout ailleurs.

Le Maroc n'a pas échappé à ce contexte économique

mondial. L'économie du pays a été marquée par la fragilité structurelle des échanges commerciaux. Le poids aggravé des importations par le renchérissement de la facture énergétique et par le besoin croissant de l'économie nationale en intrants.

Quoi que le Maroc ait réalisé une croissance positive, un ralentissement de 2,7% a été enregistré en 2012 contre 5% en 2011. Ce rythme de croissance ralenti a été marqué par une baisse de 8,7% dans l'activité du secteur primaire due essentiellement à la baisse conséquente de 39,2% de la production céréalière. La performance des activités non agricole a été impactée par un repli dans le secteur secondaire et a enregistré un ralentissement de croissance de 0,5% par rapport à 2011. Quant aux activités du secteur tertiaire, elles ont enregistré une croissance de 5,7%.



Des perspectives optimistes pour 2013

À l'issue de la récession qui a marqué l'année 2012, l'économie de l'UE devrait se stabiliser au premier semestre 2013. Selon les projections, la croissance du PIB va progressivement redevenir positive au second semestre 2013, avant d'accélérer plus fortement en 2014. La demande intérieure restant freinée par un certain nombre d'obstacles typiques des lendemains de crises financières profondes, la demande extérieure devrait être le principal moteur de la croissance. Toutefois, les vents contraires qui soufflent sur la consommation et l'investissement privés devraient peu à peu se calmer, laissant la voie libre à une modeste reprise soutenue par la demande intérieure l'année prochaine. Ces prévisions dépendent de la mise en œuvre des politiques de réforme, empêchant ainsi la crise des dettes souveraines de connaître une nouvelle poussée.

On prévoit désormais, pour cette année, une croissance annuelle du PIB de -0,1% dans l'ensemble de l'UE et de -0,4% dans la zone euro. En 2014, l'activité économique devrait croître de 1,4% dans l'ensemble de l'UE et de 1,2 % dans la zone euro.

L'économie marocaine devrait enregistrer une accélération de la croissance en 2013, après le ralentissement de 2012. Selon les prévisions, le Fonds Monétaire International, l'économie marocaine devrait enregistrer une croissance de 5,5 % en 2013, un taux d'inflation qui tournerait autour de 2% en moyenne. De même, le FMI estime que le marché de l'emploi devrait être plus dynamique, avec un taux de chômage qui passerait de 8,8% en 2012 à 8,7% en 2013.



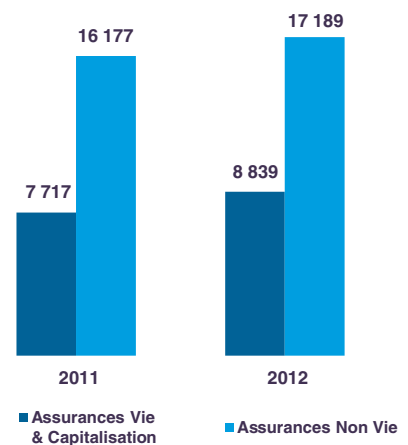
FAITS MARQUANTS DU SECTEUR



Les chiffres clés en progression :

Le secteur a réalisé en 2012 un chiffre d'affaires global de 26,03 milliards de dirhams contre 21,87 milliards de dirhams en 2011 soit une hausse de 8,9%.

La branche assurance vie et capitalisation a enregistré un chiffre d'affaires de 8,78 milliards de dirhams avec une progression de 14,5% et une contribution de 33,7% dans le chiffre d'affaires global du secteur.





Structure du Chiffre d'Affaires du Secteur

	Chiffre d'Affaires	Contribution	Evolution 2011/2012
Assurances Vie et Capitalisation	8 776,3	33,7%	14,5%
Automobile	8 020,9	30,8%	6,5%
Accidents Corporels	2 941,2	11,3%	5,1%
Accidents du Travail	2 039,5	7,8%	4,2%
Incendie	1 223,6	4,7%	15,1%
Assistance - Crédit - Caution	840,6	3,2%	10,1%
Transport	657,5	2,5%	-9,9%
Autres Opérations Non Vie	525,8	2,0%	29,6%
Responsabilité Civile Générale	477,0	1,8%	-2,8%
Risques Techniques	337,7	1,3%	-0,5%
Acceptations en réassurance	187,7	0,7%	15,0%
Total	26 027,7	100%	8,9%

En millions de dirhams

Le contrat programme s'est enrichi d'une nouvelle convention

Dans le cadre du déploiement du contrat programme 2011-2015, une convention inter-compagnies d'indemnisation corporelle automobile (CICA) a été signée courant 2012.

Cette convention s'applique aux accidents de la circulation entraînant des préjudices corporels ne dépassant pas 10% d'incapacité physique.

Deux faits ont marqué la réglementation du marché

D'un côté, un amendement relatif à l'arrêté du 10 octobre a été instauré. Il s'agit des règles de constitution, d'évaluation et de présentation des provisions techniques. Cet amendement a notamment modifié les règles de limitation, de dispersion et d'évaluation des actifs.

De l'autre, une circulaire a été publiée afin de réglementer la publication des états financiers par les sociétés d'assurances.

Deux nouveautés fiscales

Les contrats d'assurance retraite, vie et capitalisation souscrits avant le 1^{er} janvier 2009 (article 262-11) ont fait objet d'une extension du bénéfice du délai de 8 ans institué par la loi de finances 2009.

La loi de finances au titre de l'année 2012 a institué " une contribution pour l'appui à la cohésion sociale ". Cette contribution est calculée sur la base du résultat net en quatre fourchettes. La première de 0,5% allant de 15 à 25 Mdh, la deuxième de 1% et s'installe entre 25 et 50 Mdh, la troisième de 50 Mdh à 100 Mdh avec un taux de 1,5% alors que la quatrième pour les 100 Mdh et plus a été instituée à 2%.

Le marché financier dans une situation non confortable

Le marché des actions a continué dans une trajectoire baissière avec un taux de -15,13%.

La courbe des taux sur l'année 2012 a connu une hausse généralisée de 22 à 60 points de base avec pour 52 semaines: 22pbs, pour 2ans : 41pbs, pour 5 ans : 49pbs, pour 10 ans : 60pbs, pour 15 ans et pour 20 ans : 41pbs.



ATLANTA EN MOUVEMENT

Avec Auto  1^{ère} MAIN,

Des avantages comme au 1^{er} jour !



Avec Auto  MOUWADAF,
Faites le plein d'avantages !



Une nouvelle politique commerciale

En 2012, Atlanta a mis en place une nouvelle politique commerciale orientée client. Cette politique commerciale a été accompagnée d'une restructuration, d'une réorganisation et d'un développement des fonctions commerciales.

Une entité dédiée à l'automobile

Une nouvelle entité, dédiée à l'assurance automobile a vu le jour. Baptisée « Animation Automobile », cette entité a pour mission de développer les ventes de ce segment en étroite collaboration avec le réseau.



Auto+ SAYIDATI

«Différentes et heureuses
d'avoir les mêmes avantages»

SOUSCRIVEZ À AUTO+ SAYIDATI ET PARTICIPEZ
À LA PRISE EN CHARGE DES FRAIS D'UNE JOURNÉE*
D'UN ENFANT PORTEUR D'UN HANDICAP MENTAL



ATLANTA  **أطلنطا**
L'assureur qui vous offre toujours 

Quatre comités - projets

Quatre comités ont également été mis en place avec l'objectif de donner un nouveau souffle à l'activité et servir davantage les clients.

Le comité «Développement Produit», se charge de développer les produits existants et d'en créer des nouveaux. Un autre comité est dédié à la «Qualité du Service». Il se charge de l'amélioration des prestations offertes par la compagnie en s'inscrivant dans une démarche de qualité du service après vente.

Le comité «Renouvellement» quant à lui se penche sur la fidélisation et le renouvellement des contrats.

Le quatrième comité, «stratégie Web», a pris la charge de développer une stratégie digitale afin d'être dans l'ère du temps de manière à faciliter la vie des clients en leur offrant des services en ligne.

L'automobile au cœur du développement

Consciente de l'évolution et des nouvelles exigences des conducteurs par rapport à leur assurance automobile, Atlanta a développé de nouveaux produits sur mesure.

Les femmes d'abord

Auto+ Sayidati est un produit d'assurance automobile au féminin, qui permet aux femmes de conduire tranquillement en sachant qu'elles bénéficient d'une couverture adaptée.

L'offre Auto+ Sayidati contient plusieurs avantages étudiés selon les besoins des conductrices et couvrant aussi bien leurs intérêts ainsi que ceux de leurs enfants.



Une 1ère main, un traitement spécifique

Dans un esprit de proximité avec les assurés, et après avoir lancé en 2011, Auto+ WW, Atlanta a lancé en 2012, Auto+ 1ère main. Il s'agit d'une offre personnalisée pour les véhicules 1ère main avec des offres avantageuses pour cette catégorie.

Une catégorie de métier, une assurance

Atlanta a lancé trois produits chacun dédié à une catégorie de métier. Les fonctionnaires de l'état, les salariés du privé et les fonctions libérales ont désormais chacun leur assurance chez Atlanta. Les produits sont en l'occurrence, Auto+ Mouwadaf, Auto+ Salariés, et Auto+ indépendants. Chacun de ces produits offre des services et avantages étudiés et personnalisés.



Des nouvelles conventions d'Assurance Santé

Pour développer le segment Assurance/Santé, deux partenariats ont été noués. L'un avec Aetna et le second avec l'OFPPT et Afma.

Après le lancement de Santé Premium International en 2010 avec Aetna, le partenariat avec cette compagnie mondiale de référence s'est encore développé via la mise en place d'une couverture médicale à l'international au profit des diplomates marocains et leurs familles. Cette convention a été signée le 15 février 2012 à Rabat.

La signature de cette convention a été marquée par la présence de Monsieur Youssef Amrani, Ministre délégué auprès du Ministre des Affaires Etrangères et de la coopération.

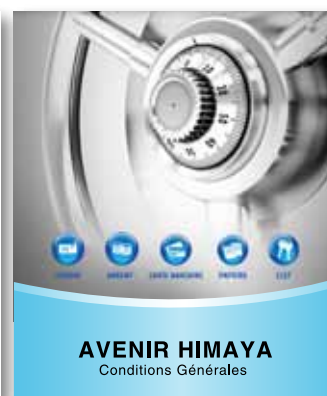
Atlanta a également conclu un partenariat au profit des collaborateurs de l'OFPPT dans le cadre d'un partenariat OFPPT-Afma-Atlanta et la CNSS. Il s'agit d'une convention de tiers payant au profit des collaborateurs de l'OFPPT pour leur permettre l'accès au réseau des Polycliniques CNSS et une meilleure prise en charge.

Ce produit a été lancé, le 27 mars 2012, lors d'un événement auquel ont assisté, le Ministre de l'Emploi et de la Formation Professionnelle, M Abdelouahed SOUHAIL, Messieurs Mohamed Hassan BENSALAH, Président Directeur Général d'Atlanta, Larbi BENCHEIKH, Directeur Général de l'OFPPT, Said AHMIDOUCH, Directeur Général de la CNSS, Farid BENSALAH, Président Directeur Général de Groupe AFMA et M. El Miloudi ELMOKHARIK, Secrétaire Général de l'UMT et Président de la Fédération Nationale de la Formation professionnelle.



La gamme bancassurance s'enrichit

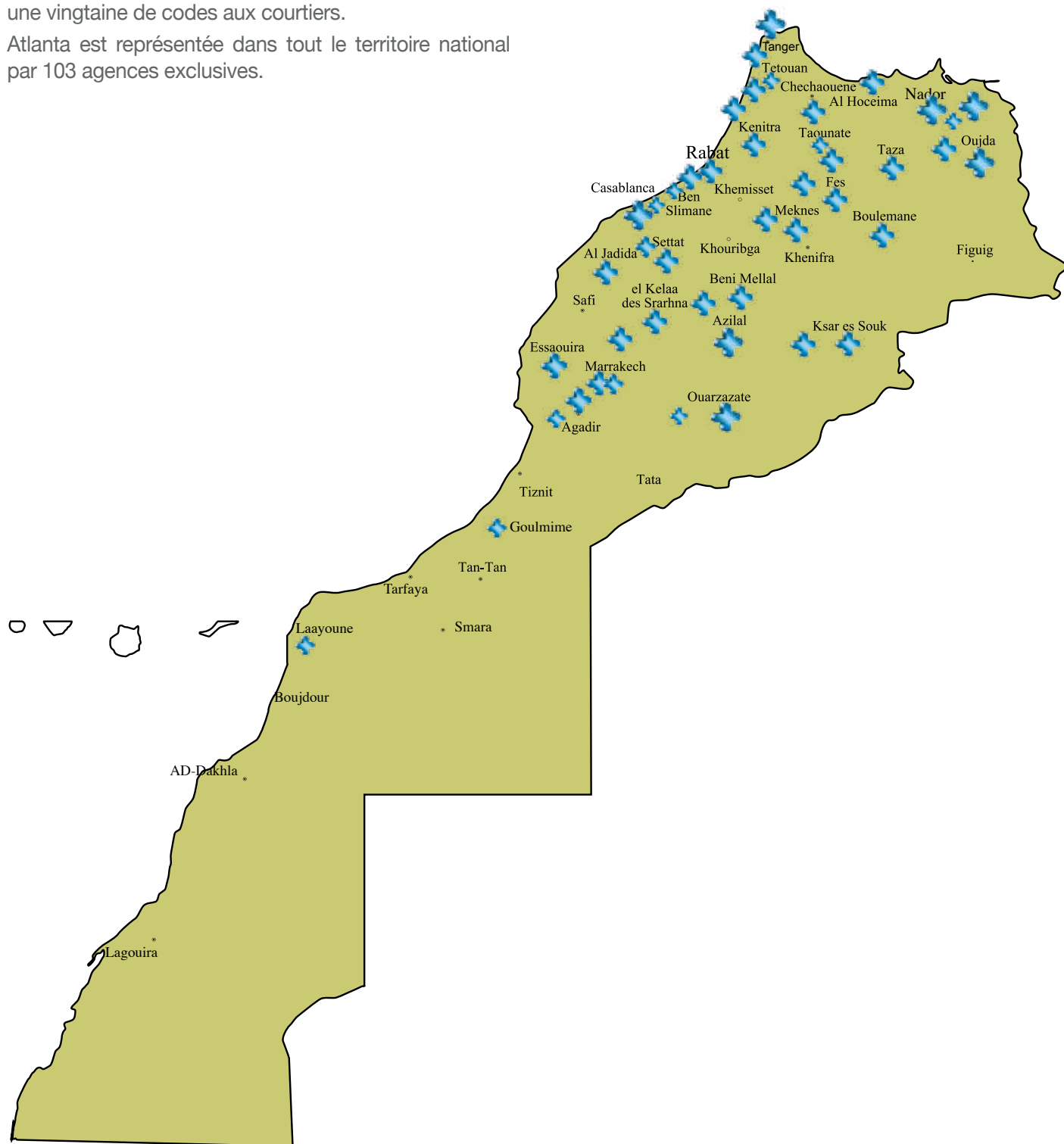
Avec le partenaire CIH, Atlanta a poursuivi son dynamisme en termes de développement de nouveaux produits de bancassurance. En 2012, deux lancements : «Avenir Himaya» et «Avenir Compte Pro» ont vu le jour.



Le réseau des intermédiaires s'élargit

Dans le cadre de la politique d'extension du réseau, Atlanta a agréé, en 2012, 15 nouveaux agents et octroyé une vingtaine de codes aux courtiers.

Atlanta est représentée dans tout le territoire national par 103 agences exclusives.



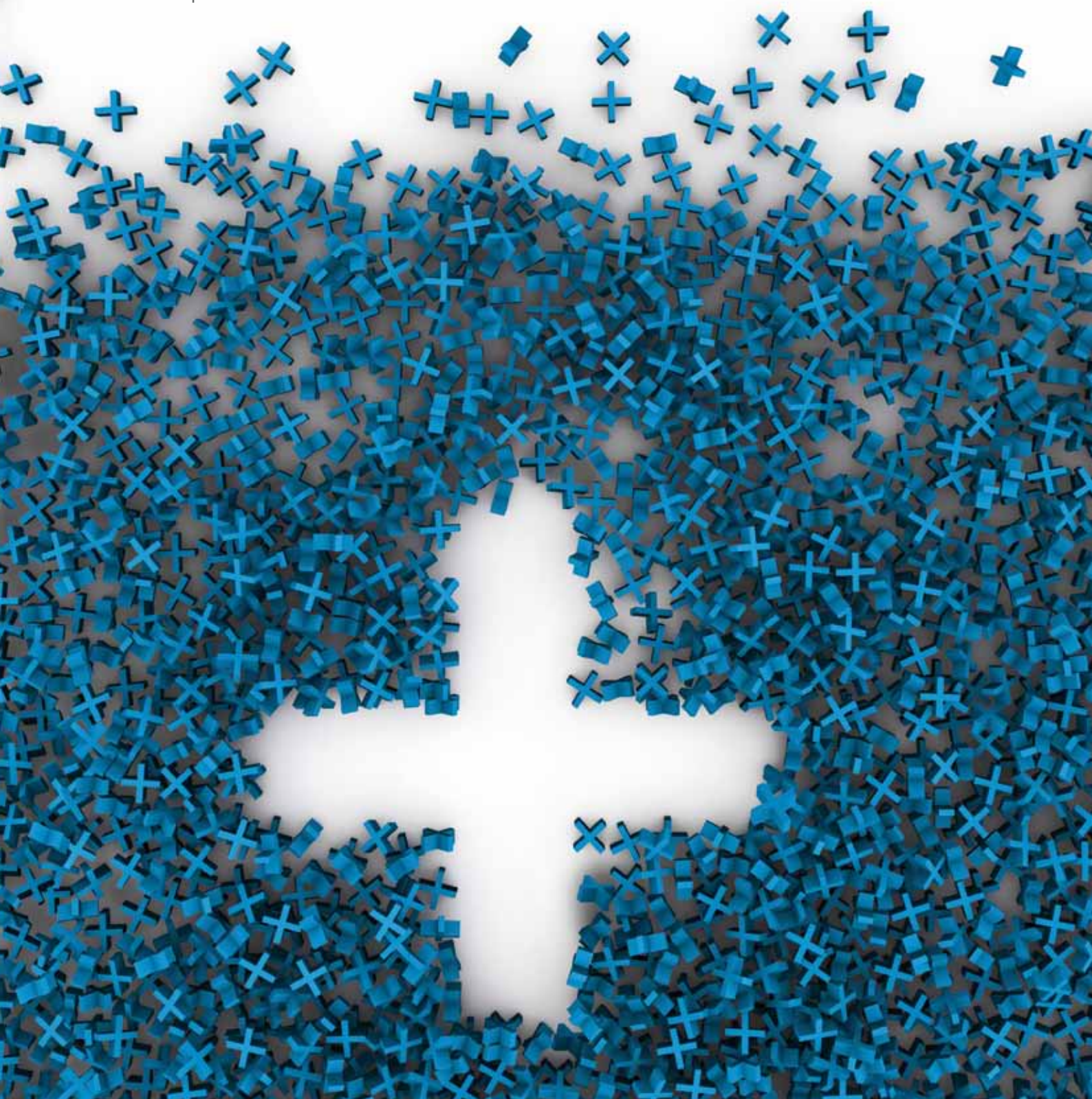
La formation, une priorité

La formation est une priorité stratégique du plan de développement de la compagnie. Atlanta a investi en 2012 aussi bien dans la formation de ses collaborateurs que de ses partenaires.

Plusieurs formations régionales ont été déployés au profit des agents et courtiers autour des produits d'assurance automobile ainsi que sur le système du tiers payant.

Une formation a été également organisée au sujet des produits de bancassurance au profit du personnel concerné dans les agences du CIH.

Les collaborateurs d'Atlanta ne sont pas en reste. Plus de 25% des collaborateurs ont bénéficié d'au moins une formation. Les programmes de formations organisés portaient sur les métiers, le management ainsi que les langues et la bureautique.



IMPLICATION CITOYENNE



GALA DE HAJAR

Vendredi 25 Mai à 20h

Hôtel Golden Tulip Farah - Casablanca



Samia AKABJUFU
Maire de HAJAR

L'association HAJAR organise son Gala
Annuel au profit des enfants atteints des
Déficits Immunitaires Primitifs



Avec le soutien de l'Assureur Citoyen

ATLANTA  **أطلنطا**
L'assureur qui vous offre toujours 

Auto+ SAYIDATI

« Différentes et heureuses
d'avoir les mêmes avantages »



SOUSCRIVEZ À AUTO+ SAYIDATI ET PARTICIPEZ
À LA PRISE EN CHARGE DES FRAIS D'UNE JOURNÉE*
D'UN ENFANT PORTEUR D'UN HANDICAP MENTAL



Dans toutes les régions du Maroc, et durant les 365 jours de l'année, chez Atlanta les femmes sont à l'honneur et ont droit à une attention particulière et des avantages attrayants. Avec Auto+ SAYIDATI, elles bénéficient de garanties adaptées, d'une couverture en cas d'agression, de tarifs exceptionnels, d'une assistance optimale et d'un service après vente incomparable. Avec Auto+ SAYIDATI, En cas d'accident, de panne, de vol ou d'incendie, **un véhicule de remplacement est mis à leur disposition pour une durée pouvant aller jusqu'à 30 jours.**

Pour bénéficier de l'assistance, appelez le Numéro Sayidati exclusif : 05 22 45 77 35

* Pour toute souscription Atlanta versé 80 dirhams par enfant cotisé à Anais 80 dirhams par jour soit 2000 dirhams par mois.

ATLANTA  **أطلنطا**
L'assureur qui vous offre toujours 



Atlanta œuvre pour les enfants d'Anaïs

Atlanta a signé une convention triennale qui porte sur le soutien matériel et moral d'Atlanta à l'association ANAÏS pour le développement de ses actions au profit des enfants porteurs d'un handicap mental.

La signature de cette convention 2012-2015 a eu lieu le 14 mai 2012 à Casablanca en la présence de Mesdames Fatima Zahra Bensalah et Sabah Zemmama, respectivement Administrateur Directeur Général d'Atlanta et Présidente de l'association ANAÏS.

La première action de ce partenariat a coïncidé avec le lancement du produit «AUTO+ SAYIDATI». Pour chaque souscription à AUTO+ SAYIDATI, Atlanta reverse, à l'association, l'équivalent de la prise en charge journalière d'un enfant porteur d'un handicap mental.

A travers cette action, ATLANTA a démontré sa volonté d'impliquer la femme assurée à contribuer indirectement au support d'un enfant d'ANAÏS porteur d'un handicap mental.

Par ce concept de Cause Related Marketing, ATLANTA et ANAÏS font ensemble campagne pour améliorer la situation de l'enfant porteur d'un handicap mental.

Atlanta prête main forte aux enfants de HAJAR

Atlanta a soutenu le gala annuel 2012 de l'association HAJAR, association de lutte contre les Déficits Immunitaires Primitifs. Avec cette action Atlanta souhaite aider à faire connaître ces maladies rares et dont les soins sont très coûteux.



Atlanta reconduit son soutien au Raja

Atlanta a reconduit en 2012 son Sponsoring au club légendaire Casablancais, le Raja. La première convention du sponsoring du Raja a été signée initialement en septembre 2011 et a été reconduite en septembre 2012 pour la saison 2012-2013.

L'implication d'Atlanta dans le sport date déjà de cinq ans. Avant de soutenir le club vert, Atlanta sponsorisait la Botola pendant quatre années consécutives.

Atlanta soutient le festival Voix de femmes

Pour la 3^{ème} année consécutive, Atlanta soutient le festival Voix de femmes. Cette implication culturelle de la compagnie a pour objectif de soutenir la femme et participer à l'émancipation culturelle et artistique.





RESULTATS DE L'EXERCICE

Atlanta a réalisé en 2012 des résultats satisfaisants avec une progression de 10%. Ce résultat qui surperforme le marché trouve son origine dans la nouvelle politique commerciale mise en place. Cette nouvelle stratégie a contribué à la hausse de 41% du chiffre d'affaires de la branche Vie et de 7% du chiffre d'affaires de la branche Non Vie.

La performance enregistrée au niveau du chiffre d'affaires de l'activité Vie a concerné l'ensemble des catégories et notamment le développement de la bancassurance avec le CIH. La hausse du chiffre d'affaires de l'activité Non Vie est due essentiellement aux réalisations du segment des entreprises.



Success

Solution

Business Strategy

- Innovation
- Branding
- Solution
- Marketing
- Analysis
- Ideas
- Success
- Management

- Innovation
- Branding
- Solution
- Marketing
- Analysis
- Ideas
- Success
- Management

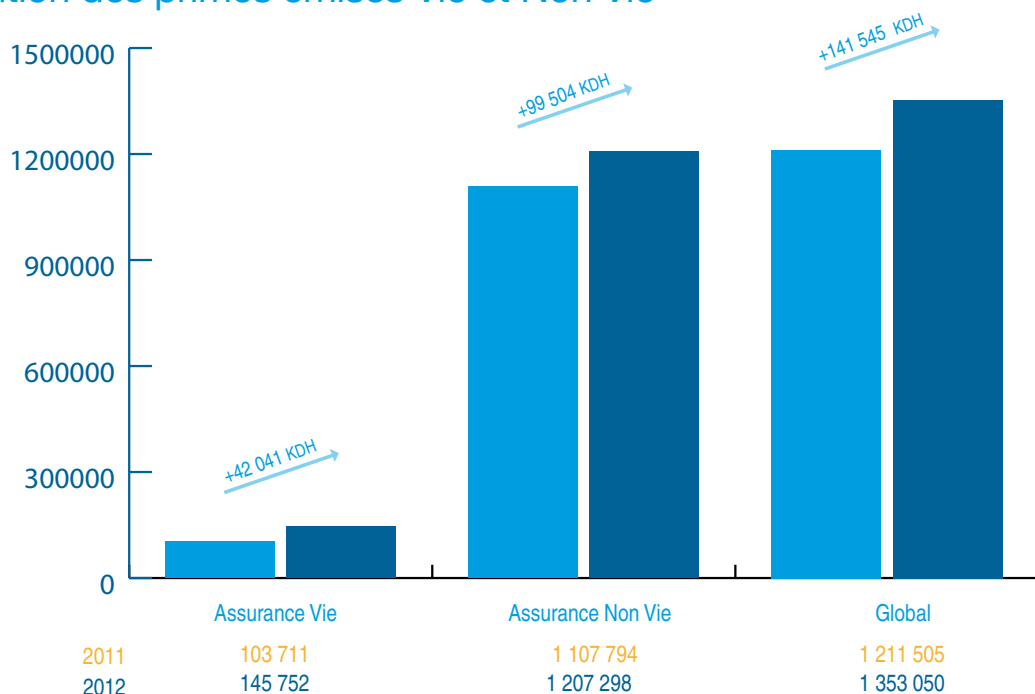
RESULTATS DE L'EXERCICE 2012

Comptes et résultats de l'exercice

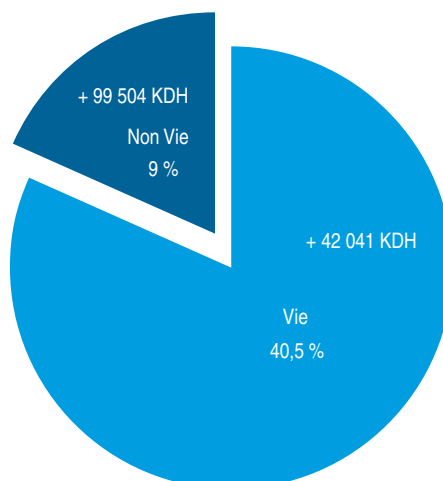
Le chiffre d'affaires de la Compagnie a enregistré une augmentation de +11,7%, passant de 1.211.505 KDH en 2011 à 1.353.050 KDH en 2012.

L'augmentation du chiffre d'affaires s'établit à +141.545 KDH. Elle trouve son origine dans la progression des assurances non vie et vie qui ont atteint respectivement +99.504 KDH et +42.041 KDH, soit +9% et +40,5%.

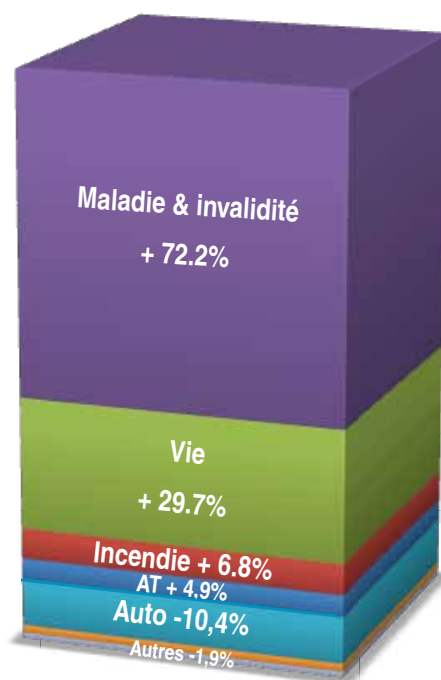
Évolution des primes émises Vie et Non Vie



Part de la Vie et de la Non Vie dans l'augmentation du C.A



Évolution des primes émises Vie et Non Vie



Résultats des Comptes Sociaux

Atlanta a réalisé un chiffre d'affaires global de 1.332 millions de dirhams, en forte croissance (+10.0%) par rapport à l'exercice 2011.

La marge d'exploitation s'élevant à 176.5 millions de dirhams affiche une forte progression de 52.1% et reflète l'amélioration des indicateurs techniques et une bonne maîtrise de l'ensemble des charges. Le ratio combiné amélioré de 4.5 points passe de 90.9% à 86.4%.

La Compagnie Atlanta a ainsi dégagé un résultat net de 73.4 millions de dirhams contre 128.6 millions de dirhams au 31 décembre 2011, en raison du contexte difficile du marché financier.

Résultats Comptes Sociaux

Libellé	2011	2012	Variation	
			Montant	%
1- Primes Acquisées	1 204 226	1 328 971	124 745	10,4 %
2- Charges de Sinistres	710 073	745 421	35 348	5,0 %
3- Variation des Autres Provisions	34 192	14 393	-19 799	-57,9 %
A - Marge brute (1 - 2 - 3)	459 961	569 157	109 196	23,7 %
4- Charges d'acquisition	167 013	181 894	14 881	8,9 %
5- Autres charges techniques d'exploitation	188 825	218 219	29 394	15,6 %
6- Produits techniques d'exploitation	11 913	7 496	-4 417	-37,1 %
B - Charges d'acq. et de gestion (4 + 5 - 6)	343 925	392 617	48 692	14,2 %
C - Marge d'exploitation (A - B)	116 036	176 540	60 504	52,1 %
7- Produits nets des Placements	128 859	6 224	-122 635	-95,2 %
8- Participations aux Résultats	6 414	-4 717	-11 131	-173,5 %
D - Solde Financier (7-8)	122 445	10 941	-111 504	-91,1 %
E - Résultat technique brut (C + D)	238 481	187 481	-51 000	-21,4 %
F - Solde de Réassurance	-76 035	-71 270	4 765	-6,3 %
G - Résultat Technique net (E - F)	162 446	116 211	-46 235	-28,5 %
H - Résultat non Technique	11 383	-2 242	-13 625	-
I - Résultat avant Impôt (G + H)	173 829	113 969	-59 860	-34,4 %
9- Impôts sur les Sociétés	45 248	40 580	-4 668	-
J - Résultat après Impôt	128 581	73 389	-55 192	-42,9 %

Résultats des Comptes Consolidés

Le chiffre d'affaires consolidé de l'exercice 2012 a atteint 2.770 millions de dirhams, en hausse de 10.6% par rapport à 2011.

Le montant des primes de la branche Vie a augmenté de 87.1%. Le chiffre d'affaires de la branche Non Vie a pour sa part enregistré une croissance de 4.3%.

Le résultat net des comptes consolidés ressort à 101.2 millions de dirhams contre 157.5 millions de dirhams au 31 décembre 2011. La baisse provient de l'impact du marché financier.

Périmètre de consolidation

Société	Pourcentage d'intérêt	Méthode de consolidation
Atlanta	100,00 %	Intégration Globale
Sanad	99,66 %	Intégration Globale
Najmat Al Bahr	100,00 %	Intégration Globale
Tours Balzacs	99,82 %	Intégration Globale
Nejmat Al Janoub	99,75 %	Intégration Globale
Les Eaux Minérales d'Oulmès	29,20 %	Mise en équivalence

Comptes consolidés

En millions de dirhams

	Réalisation 2011	Réalisation 2012
Chiffre d'affaires	<u>2 504 395</u>	<u>2 770 058</u>
	4,0 %	10,6 %
Vie	<u>191 617</u>	<u>358 522</u>
	22,5 %	87,1 %
Non Vie	<u>2 312 778</u>	<u>2 411 536</u>
	2,8 %	4,3 %
Résultat net	<u>157 532</u>	<u>101 159</u>
	-36,3%	-35,8%

RESOLUTIONS

Première résolution :

L'Assemblée Générale, après avoir entendu les explications du Conseil d'Administration et la lecture du rapport des Commissaires aux Comptes, approuve intégralement les comptes de l'exercice clos le 31 décembre 2012 tels qu'ils résultent du Bilan et du Compte de Produits et Charges arrêtés à cette date et qui présentent un bénéfice net comptable de **73.388.450,32 dirhams**.

Deuxième résolution :

L'Assemblée Générale décide d'affecter le bénéfice net comptable de l'exercice, soit **73.388.450,32 dirhams**, comme suit :

Bénéfice net de l'exercice (DH) :	73.388.450,32
Dotations à la Réserve Légale :	- Néant
Solde (DH) :	73.388.450,32
Report à nouveau antérieur :	+ 19.741.383,59
Bénéfice distribuable (DH) :	93.129.833,91
Dividendes (DH) :	- 60.190.436,00
Le reste (DH) :	32.939.397,91

A affecter au crédit du compte report à nouveau.

Soit un dividende de **1,00** dirham par action que l'Assemblée Générale décide de mettre en paiement à compter du **26 juillet 2013**.

Au cas où, lors de la mise en paiement des dividendes, la société détiendrait certaines de ses propres actions, la somme correspondant aux dividendes non versés en raison de ces actions sera affectée au compte « réserves facultatives ».

Troisième résolution :

L'Assemblée Générale, après avoir entendu la lecture du rapport spécial des Commissaires aux Comptes sur les conventions relevant de l'article 56 de la Loi 17-95 sur la société anonyme, telle que modifiée et complétée par la Loi 20-05, approuve chacune des opérations et conventions qui y sont mentionnées.

Quatrième résolution :

L'Assemblée Générale donne quitus entier et définitif de sa gestion au Conseil d'Administration pour l'exercice clos le 31 décembre 2012.

Elle donne également décharge de leur mission aux Commissaires aux Comptes pour le même exercice.

Cinquième résolution :

L'Assemblée Générale décide d'allouer, au Conseil d'Administration, pour l'exercice en cours, des jetons de présence d'un montant brut de 1 million de dirhams.

Il appartiendra au Conseil d'Administration de les répartir entre ses membres dans les proportions qu'il jugera convenables.

Sixième résolution :

L'Assemblée Générale donne tous pouvoirs au porteur d'un exemplaire, d'un extrait ou d'une copie du présent procès verbal pour accomplir les formalités prévues par la Loi.

Le conseil d'administration

A hand in a dark suit jacket points towards a digital interface. The interface features a dark background with glowing blue circles and lines, resembling a network or data visualization. On the right, there is a line graph with multiple data series and a bar chart with red and yellow bars. The overall aesthetic is futuristic and data-driven.

ETATS COMPTABLES



BILAN (BL) EXERCICE CLOS LE 31 DÉCEMBRE 2012

ACTIF	Exercice			Exercice précédent
	Brut	Amort/Prov..	Net	
ACTIF IMMOBILISE	4 583 816 711,99	334 158 124,84	4 249 658 587,15	4 245 689 095,34
IMMOBILISATION EN NON-VALEURS	7 753 010,60	6 113 275,15	1 639 735,45	2 874 203,16
Frais préliminaires	2 980 954,00	2 815 405,41	165 548,59	517 161,05
Charges à répartir sur plusieurs exercices	4 772 056,60	3 297 869,74	1 474 186,86	2 357 042,11
Primes de remboursement des obligations				
IMMOBILISATIONS INCORPORELLES	3 879 897,31	3 869 842,31	10 055,00	104 028,24
Immobilisation en recherche et développement				
Brevets, marques, droits et valeurs similaires				
Fonds commercial				
Autres immobilisations incorporelles	3 879 897,31	3 869 842,31	10 055,00	104 028,24
IMMOBILISATIONS CORPORELLES	70 661 239,56	57 707 582,19	12 953 657,37	16 451 648,81
Terrains				
Constructions	19 516 097,18	12 625 637,23	6 890 459,95	8 561 831,58
Installations techniques, matériel et outillage				
Matériel de transport	8 033 571,12	6 654 389,17	1 379 181,95	2 398 412,71
Mobilier, matériel de bureau, aménagements divers	43 111 571,26	38 427 555,79	4 684 015,47	5 491 404,52
Autres immobilisations corporelles				
Immobilisations corporelles en cours				
IMMOBILISATIONS FINANCIERES (AUTRES QUE PLACEMENTS)	41 781 755,24	10 654 193,38	31 127 561,86	28 642 789,67
Prêts immobilisés	8 686 295,22		8 686 295,22	8 411 997,94
Autres créances financières	109 315,06		109 315,06	113 715,06
Titres de participation	32 979 000,00	10 654 193,38	22 324 806,62	20 109 931,71
Autres titres immobilisés	7 144,96		7 144,96	7 144,96
PLACEMENTS AFFECTES AUX OPERATIONS D'ASS.	4 459 740 809,28	255 813 231,81	4 203 927 577,47	4 197 616 425,46
Placements immobiliers	135 037 966,03	38 217 779,50	96 820 186,53	100 613 612,80
Obligations et bons et titres de créances négociables	346 035 684,88		346 035 684,88	221 246 147,58
Actions et parts sociales	3 923 376 759,63	217 595 452,31	3 705 781 307,32	3 823 643 840,12
Prêts et effets assimilés	31 092 985,10		31 092 985,10	29 489 581,97
Dépôts en comptes indisponibles	5 742 751,25		5 742 751,25	3 897 680,60
Placements affectés aux contrats en unités de compte				
Dépôts auprès des cédantes				
Autres placements	18 454 662,39		18 454 662,39	18 725 562,39
ECARTS DE CONVERSION - ACTIF				
Diminution de créances immobilisées et des placements				
Augmentation des dettes de financement et des provisions techniques				
ACTIF CIRCULANT (hors trésorerie)	2 093 274 561,40	354 418 564,35	1 738 855 997,05	1 672 072 024,97
Part des cessionnaires dans les provisions techniques	611 460 291,44		611 460 291,44	535 775 384,40
Provisions pour primes non acquises	16 097 316,39		16 097 316,39	15 831 873,80
Provisions pour sinistres à payer	485 758 757,07		485 758 757,07	411 735 916,86
Provisions des assurances vie	86 298 566,86		86 298 566,86	87 823 747,24
Autres provisions techniques	23 305 651,12		23 305 651,12	20 383 846,50
CREANCES DE L'ACTIF CIRCULANT	1 410 519 552,74	353 784 351,47	1 056 735 201,27	1 064 136 268,99
Cessionnaires et comptes rattachés débiteurs	176 194 699,71	668 970,72	175 525 728,99	143 820 330,86
Assurés, intermédiaires, cédants, coassureurs et comptes rattachés débiteurs	1 013 616 252,82	340 978 769,71	672 637 483,11	728 644 459,01
Personnel débiteur	1 904 912,93		1 904 912,93	1 472 908,02
Etat débiteur	36 698 618,78		36 698 618,78	63 665 668,78
Comptes d'associés débiteurs			0,00	0,00
Autres débiteurs	66 797 513,45	12 136 611,04	54 660 902,41	68 615 603,11
Comptes de régularisation-actif	115 307 555,05		115 307 555,05	57 917 299,21
TITRES ET VALEURS DE PLACEMENT (non affectés aux opérations d'assurance)	71 294 717,22	634 212,88	70 660 504,34	72 160 371,58
ECARTS DE CONVERSION - ACTIF (Eléments circulants)				
TRESORERIE	4 747 288,84		4 747 288,84	4 951 271,01
TRESORERIE-ACTIF	4 747 288,84		4 747 288,84	4 951 271,01
Chèques et valeurs à encaisser				
Banques, TGR, C.C.P.	4 660 460,77		4 660 460,77	4 892 630,94
Caisses, régies d'avances et accreditifs	86 828,07		86 828,07	58 640,07
TOTAL GENERAL	6 681 838 562,23	688 576 689,19	5 993 261 873,04	5 922 712 391,32

BILAN (BL) EXERCICE CLOS LE 31 DÉCEMBRE 2012

PASSIF	Exercice	Exercice Précédent
FINANCEMENT PERMANENT	5 138 368 286,51	5 122 220 020,73
CAPITAUX PROPRES	1 063 760 995,42	1 143 014 892,10
Capital social ou fonds d'établissement	601 904 360,00	601 904 360,00
à déduire : Actionnaires, capital souscrit non appelé		
Capital appelé, (dont versé.....)		
Primes d'émission, de fusion, d'apport	105 362 240,00	105 362 240,00
Ecart de réévaluation		
Réserve légale	60 190 436,00	60 190 436,00
Autres réserves	203 174 125,51	199 321 338,91
Report à nouveau (1)	19 741 383,59	47 655 211,00
Fonds social complémentaire		
Résultats nets en instance d'affectation (1)		
Résultat net de l'exercice (1)	73 388 450,32	128 581 306,19
CAPITAUX PROPRES ASSIMILES	8 222,48	60 395,33
Provisions réglementées	8 222,48	60 395,33
DETTES DE FINANCEMENT	5 112 686,53	5 088 886,53
Emprunts obligataires		
Emprunts pour fonds d'établissement		
Autres dettes de financement	5 112 686,53	5 088 886,53
PROVISIONS DURABLES POUR RISQUES ET CHARGES		
Provisions pour risques		
Provisions pour charges		
PROVISIONS TECHNIQUES BRUTES	4 069 486 382,08	3 974 055 846,77
Provisions pour primes non acquises	160 973 163,98	158 318 738,00
Provisions pour sinistres à payer	2 845 559 384,36	2 749 151 275,87
Provisions des assurances Vie	873 074 329,80	885 709 253,42
Provisions pour fluctuation de sinistralité	157 263 917,97	149 802 798,62
Provisions pour aléas financiers	6 931 916,55	
Provisions techniques des contrats en unités de compte		
Provisions pour participation aux bénéfices	1 696 413,39	6 413 855,88
Provisions techniques sur placements	14 650 800,68	14 650 800,68
Autres provisions techniques	9 336 455,35	10 009 124,30
ECARTS DE CONVERSION -PASSIF		
Augmentation des créances immobilisées et des placements		
Diminution des dettes de financement et des provisions techniques		
PASSIF CIRCULANT (hors trésorerie)	800 286 570,01	760 166 391,53
DETTES POUR ESPECES REMISES PAR LES CESSIONNAIRES	291 906 132,60	215 085 470,95
Dettes pour espèces remises par les cessionnaires	291 906 132,60	215 085 470,95
DETTES DE PASSIF CIRCULANT	508 380 437,41	545 080 920,58
Cessionnaires et comptes rattachés créditeurs	66 290 433,47	98 669 671,62
Assurés, intermédiaires, cédants, coassureurs et comptes rattachés créditeurs	211 923 305,64	215 875 831,07
Personnel créancier	3 346 269,23	3 754 767,70
Organismes sociaux créditeurs	2 727 741,92	1 521 889,32
Etat créancier	70 404 457,18	87 075 457,16
Comptes d'associés créditeurs		
Autres créanciers	105 669 927,33	80 769 427,41
Comptes de régularisation-passif	48 018 302,64	57 413 876,30
AUTRES PROVISIONS POUR RISQUES ET CHARGES		
ECARTS DE CONVERSION -PASSIF (éléments circulants)		
TRESORERIE	54 607 016,52	40 325 979,06
TRESORERIE-PASSIF	54 607 016,52	40 325 979,06
Crédits d'escompte		
Crédits de trésorerie		
Banques	54 607 016,52	40 325 979,06
TOTAL GENERAL	5 993 261 873,04	5 922 712 391,32

(1) Bénéficiaire (+) ; Déficitaires (-).

COMPTE DE PRODUITS ET CHARGES (CPC)

I - COMPTE TECHNIQUE ASSURANCES VIE

Exercice du 01/01/2012 au 31/12/2012

Libellé	au 31 Décembre 2012			Exercice 2011
	Brut	Cessions	Net	Net
1 PRIMES	149 333 406,46	16 503 629,42	132 829 777,04	96 868 839,67
Primes émises	149 333 406,46	16 503 629,42	132 829 777,04	96 868 839,67
2 PRODUITS TECHNIQUES D'EXPLOITATION	944 042,12		944 042,12	2 055 285,32
Subventions d'exploitation				
Autres produits d'exploitation	914 201,62		914 201,62	1 990 151,90
Reprises d'exploitation, transferts de charges	29 840,50		29 840,50	65 133,42
3 PRESTATIONS ET FRAIS	77 791 480,08	12 682 759,69	65 108 720,39	56 604 379,43
Prestations et frais payés	63 146 998,16	10 322 830,04	52 824 168,12	67 005 074,80
Variation des provisions pour sinistres à payer	27 933 621,39	3 885 110,03	24 048 511,36	2 074 018,50
Variation des provisions des assurances vie	-12 634 923,62	-1 525 180,38	-11 109 743,24	-21 317 008,23
Variation des provisions pour fluctuations de sinistralité	4 063 226,64		4 063 226,64	2 428 438,48
Variation des provisions pour aléas financiers				
Var. des prov. Tech. des contrats en unités de compte				
Variation des provisions pour participation aux bénéfices	-4 717 442,49		-4 717 442,49	6 413 855,88
Variation des autres provisions techniques				
4 CHARGES TECHNIQUES D'EXPLOITATION	47 167 247,85		47 167 247,85	34 746 751,04
Charges d'acquisition des contrats	26 881 537,42		26 881 537,42	20 239 536,90
Achats consommés de matières et fournitures	433 545,25		433 545,25	403 461,65
Autres charges externes	5 841 788,06		5 841 788,06	4 807 821,28
Impôts et taxes	545 002,01		545 002,01	374 999,67
Charges de personnel	8 286 275,09		8 286 275,09	7 547 548,78
Autres charges d'exploitation	852 971,05		852 971,05	351 405,05
Dotations d'exploitation	4 326 128,97		4 326 128,97	1 021 977,71
5 PRODUITS DES PLACETS AFFECTES AUX OPER. D'ASS.	45 377 238,30		45 377 238,30	40 330 086,48
Revenus des placements	21 087 224,28		21 087 224,28	19 245 102,10
Gains de change				
Produits des différences sur prix de remboursement à percevoir	23 170,33		23 170,33	6 221,74
Profits sur réalisation de placements	23 353 236,06		23 353 236,06	21 078 762,64
Ajustements de VARCUC (1)(plus-values non réalisées)				
Profits provenant de la réévaluation des placements affectés				
Intérêts et autres produits de placements				
Reprises sur charges de placement; Transf. de charges	913 607,63		913 607,63	
6 CHARGES DES PLACETS AFFECTES AUX OPER. D'ASS.	66 761 463,15		66 761 463,15	8 601 835,85
Charges d'intérêt				
Frais de gestion des placements	516 887,11		516 887,11	655 864,90
Pertes de change			0,00	0,00
Amortissement des différences sur prix de remboursement	293 303,08		293 303,08	248 074,04
Pertes sur réalisation de placements	2 531,00		2 531,00	526 284,00
Pertes provenant de la réévaluation des placements affectés				
Ajustements de VARCUC(1) (moins-values non réalisées)				
Autres charges de placements				
Dotations sur placement	65 948 741,96		65 948 741,96	7 171 612,91
RESULTAT TECHNIQUE VIE (1+2 - 3 - 4+5 - 6)	3 934 495,80	3 820 869,73	113 626,07	39 301 245,15

(1) VARCUC : valeur des actifs représentatifs des contrats en unités de compte.

COMPTE DE PRODUITS ET CHARGES (CPC)

II - COMPTE TECHNIQUE ASSURANCES NON VIE

Exercice du 01/01/2012 au 31/12/2012

Libellé	Exercice			Exercice 2011
	Brut	Cessions	Net	Net
1 PRIMES	1 179 637 484,90	216 433 752,41	963 203 732,49	920 735 814,88
Primes émises	1 182 291 910,88	216 699 195,00	965 592 715,88	926 847 532,08
Variation des provisions pour primes non acquises	2 654 425,98	265 442,59	2 388 983,39	6 111 717,20
2 PRODUITS TECHNIQUES D'EXPLOITATION	6 552 120,84		6 552 120,84	9 857 487,07
Subventions d'exploitation				
Autres produits d'exploitation	5 359 005,14		5 359 005,14	8 273 534,29
Reprises d'exploitation, transferts de charges	1 193 115,70		1 193 115,70	1 583 952,78
3 PRESTATIONS ET FRAIS	677 304 939,05	148 984 257,39	528 320 681,66	583 488 344,32
Prestations et frais payés	599 173 311,64	75 924 722,59	523 248 589,05	447 599 670,94
Variation des provisions pour sinistres à payer	68 474 487,10	70 137 730,18	-1 663 243,08	106 378 797,16
Variation des provisions pour fluctuations de sinistralité	3 397 892,71		3 397 892,71	31 763 651,55
Variation des provisions pour aléas financiers	6 931 916,55		6 931 916,55	
Variation des provisions pour participation aux bénéfices				
Variation des autres provisions techniques	-672 668,95	2 921 804,62	-3 594 473,57	-2 253 775,33
4 CHARGES TECHNIQUES D'EXPLOITATION	352 945 694,21		352 945 694,21	321 090 701,70
Charges d'acquisition des contrats	155 012 421,04		155 012 421,04	146 773 404,08
Achats consommés de matières et fournitures	3 372 571,39		3 372 571,39	3 491 305,36
Autres charges externes	46 457 685,69		46 457 685,69	44 506 627,70
Impôts et taxes	10 620 006,76		10 620 006,76	9 920 574,88
Charges de personnel	70 039 924,25		70 039 924,25	68 217 466,89
Autres charges d'exploitation	6 641 035,96		6 641 035,96	3 049 066,67
Dotations d'exploitation	60 802 049,12		60 802 049,12	45 132 256,12
5 PRODUITS DES PLACTS AFFECTES AUX OPER. D'ASS.	83 244 213,92		83 244 213,92	133 018 597,50
Revenus des placements	56 097 115,68		56 097 115,68	67 497 847,29
Gains de change	9 893,98		9 893,98	73 478,09
Produits des différences sur prix de remboursement à percevoir				
Profits sur réalisation de placements	27 070 003,39		27 070 003,39	61 319 951,29
Profits provenant de la réévaluation des placements affectés				
Intérêts et autres produits de placements	67 200,87		67 200,87	3 588 326,72
Reprises sur charges de placement; Transf. de charges				5 38 994,11
6 CHARGES DES PLACTS AFFECTES AUX OPER. D'ASS.	55 636 427,91		55 636 427,91	35 887 417,37
Charges d'intérêts	1 912 606,22		1 912 606,22	1 423 317,44
Frais de gestion des placements	1 600 744,77		1 600 744,77	2 184 071,43
Pertes de change	61 995,66		61 995,66	9 747,49
Amortissement des différences sur prix de remboursement	243 194,04		243 194,04	214 056,48
Pertes sur réalisation de placements	5 309 100,00		5 309 100,00	443 020,00
Pertes provenant de la réévaluation des placements affectés				
Autres charges de placements				
Dotations sur placement	46 508 787,22		46 508 787,22	31 613 204,53
RESULTAT TECHNIQUE NON-VIE (1 + 2 - 3 - 4 + 5 - 6)	183 546 758,49	67 449 495,02	116 097 263,47	123 145 436,06

COMPTE DE PRODUITS ET CHARGES (CPC)

III - COMPTE NON TECHNIQUE

Exercice du 01/01/2012 au 31/12/2012

Libellé	Opérations		Totaux exercice	Exercice 2011
	Propres à l'exercice	Concernant les exercices précédents		
1 PRODUITS NON TECHNIQUES COURANTS	6 250 975,59	11 694,85	6 262 670,44	15 290 474,84
Produits d'exploitation non techniques courants	528,00		528,00	11 222,00
Intérêts et autres produits non techniques courants	5 935 451,99		5 935 451,99	14 838 235,26
Produits des différences sur prix de remboursement à percevoir				
Autres produits non techniques courants	314 995,60	11 694,85	326 690,45	441 017,58
Reprises non techniques, transferts de charges				
2 CHARGES NON TECHNIQUES COURANTES	5 161 401,82	1 996 298,62	7 157 700,44	3 907 285,76
Charges d'exploitation non techniques courantes	5 102 592,90		5 102 592,90	3 850 116,22
Charges financières non techniques courantes				
Amortissement des différences sur prix de remboursement				
Autres charges non techniques courantes		1 996 298,62	1 996 298,62	
Dotations non techniques	58 808,92		58 808,92	57 169,54
Résultat non technique courant (1 - 2)	1 089 573,77	-1 984 603,77	-895 030,00	11 383 189,08
3 PRODUITS NON TECHNIQUES NON COURANTS	68 362 943,95	4 595 606,18	72 958 550,13	345 909,71
Produits des cessions d'immobilisations				141 000,00
Subventions d'équilibre				
Profits provenant de la réévaluation des éléments d'actif				
Autres produits non courants	356 185,42	4 595 606,18	4 951 791,60	80 389,99
Reprises non courantes, transferts de charges	68 006 758,53		68 006 758,53	124 519,72
4 CHARGES NON TECHNIQUES NON COURANTES	74 304 397,51	1 119,84	74 305 517,35	345 981,81
Valeurs nettes d'amts des immobilisations cédées				204,00
Subventions accordées				
Perte provenant de la réévaluation des éléments d'actif				
Autres charges non courantes	67 961 959,46	1 119,84	67 963 079,30	7 495,60
Dotations non courantes	6 342 438,05		6 342 438,05	338 282,21
Résultat non technique non courant (3 - 4)	-5 941 453,56	4 594 486,34	-1 346 967,22	-72,10
RÉSULTAT NON TECHNIQUE (1 - 2 + 3 - 4)	-4 851 879,79	2 609 882,57	-2 241 997,22	11 383 116,98

IV - RECAPITULATION

EXERCICE DU 01/01/2012 AU 31/12/2012

Libellé	Exercice Ecoulé	Exercice 2011
I RESULTAT TECHNIQUE VIE	113 626,07	39 301 245,15
II RESULTAT TECHNIQUE NON-VIE	116 097 263,47	123 145 436,06
III RESULTAT NON TECHNIQUE	-2 241 997,22	11 383 116,98
IV RESULTAT AVANT IMPOTS	113 968 892,32	173 829 798,19
V IMPOTS SUR LES RESULTATS + FOND DE SOLIDARITE DES ASSURANCES + CONTRIBUTION SOLIDARITE SOCIALE	40 580 442,00	45 248 492,00
VI RESULTAT NET	73 388 450,32	128 581 306,19
TOTAL DES PRODUITS ASSURANCES VIE	179 151 057,46	139 254 211,47
TOTAL DES PRODUITS ASSURANCES NON-VIE	1 053 000 067,25	1 063 611 899,45
TOTAL DES PRODUITS NON TECHNIQUES	79 221 220,57	15 636 384,55
TOTAL DES PRODUITS	1 311 372 345,28	1 218 502 495,47
TOTAL DES CHARGES ASSURANCES VIE	179 037 431,39	99 952 966,32
TOTAL DES CHARGES ASSURANCES NON-VIE	936 902 803,78	940 466 463,39
TOTAL DES CHARGES NON TECHNIQUES	81 463 217,79	4 253 267,57
IMPOTS SUR LES RESULTATS	40 580 442,00	45 248 492,00
TOTAL DES CHARGES	1 237 983 894,96	1 089 921 189,28
RESULTAT NET	73 388 450,32	128 581 306,19

COMPTE CONSOLIDÉS

BILAN (BL) EXERCICE CLOS LE 31 DÉCEMBRE 2012

ACTIF	31 décembre 2012	31 décembre 2011	PASSIF	31 décembre 2012	31 décembre 2011
ACTIF IMMOBILISÉ			PASSIF		
Ecart d'acquisition	220 336	238 706	Capital	601 904	601 904
Immobilisations corporelles	24 716	29 157	Réserves consolidées	487 032	481 810
Titres mis en équivalence	139 043	126 644	Résultat	<u>101 245</u>	<u>157 754</u>
Placements affectés aux opérations d'assurance	6 968 667	6 879 731	Capitaux propres de l'ensemble consolidé	<u>1 190 181</u>	<u>1 241 468</u>
Autres immobilisations	49 633	45 044	Dont : Capitaux propres part du groupe	<u>1 188 271</u>	<u>1 239 641</u>
Impôts différés actifs	<u>2 448</u>	<u>3 826</u>	Intérêts minoritaires	<u>1 910</u>	<u>1 827</u>
	7 404 843	7 323 108	Dettes de financement	7 931	7 820
ACTIF CIRCULANT			Provisions techniques	8 411 962	8 168 392
Part des cessionnaires dans les provisions techniques	1 455 709	1 358 384	Provisions pour risques et charges	<u>3 373</u>	<u>2 629</u>
Assurés, intermédiaires et comptes rattachés débiteurs	1 295 639	1 360 338		9 613 447	9 420 309
Autres éléments de l'actif circulant	<u>996 475</u>	<u>864 759</u>	PASSIF CIRCULANT		
	3 747 823	3 583 481	Dettes pour les espèces remises par les cessionnaires	661 507	527 137
TRÉSORERIE - ACTIF			Cessionnaires, cédants coassureurs et comptes rattachés créditeurs	147 258	199 058
	<u>15 559</u>	<u>10 939</u>	Assurés, intermédiaires et comptes rattachés créditeurs	250 303	234 222
Total	11 168 225	10 917 528	Autres dettes du passif circulant	<u>388 641</u>	<u>431 992</u>
				1 447 709	1 392 409
			TRÉSORERIE - PASSIF		
				<u>107 069</u>	<u>104 810</u>
			Total	11 168 225	10 917 528

COMPTE DE PRODUITS ET CHARGES CONSOLIDÉ

	2012	2011
COMPTE TECHNIQUE ASSURANCE VIE		
Primes émises brutes	358 522	191 617
Primes émises cédées	(22 198)	(19 021)
Produits techniques d'exploitation	4 457	1 647
Prestations et frais	(261 467)	(111 616)
Prestations et frais cédés	19 034	12 540
Charges techniques d'exploitation	(106 827)	(70 381)
Produits des placements affectés aux opérations d'assurance	75 057	69 832
Charges des placements affectés aux opérations d'assurance	(71 748)	(12 556)
Résultat technique Vie (A)	(5 170)	62 062
COMPTE TECHNIQUE ASSURANCE NON VIE		
Primes émises brutes	2 411 536	2 312 778
Primes émises cédées	483 729	(440 574)
Variation des provisions pour primes non acquises brutes	85 97	(24 726)
Variation des provisions pour primes non acquises cédées	977	(653)
Produits techniques d'exploitation	27 532	27 735
Prestations et frais	1 318 201	1 431 319
Prestations et frais cédés	285 725	252 688
Charges techniques d'exploitation	665 475	671 432
Produits des placements affectés aux opérations d'assurance	172 054	248 682
Charges des placements affectés aux opérations d'assurance	(268 181)	(85 850)
Résultat technique Non Vie (B)	153 641	187 329
Résultat technique (C = A + B)	148 471	249 391
COMPTE NON TECHNIQUE		
Produits non techniques courants	14 260	32 745
Charges non techniques courantes	(11 078)	(36 284)
Résultat non technique courant	<u>3 182</u>	<u>(3 539)</u>
Produits non techniques non courants	77 486	282
Charges non techniques non courantes	(77 306)	(989)
Résultat non technique non courant	180	(707)
Résultat non technique (D)	3 362	(4 246)
Résultat avant impôt (C + D)	151 833	245 145
Impôt sur le résultat	(50 324)	(73 760)
Dotations d'amortissement des écarts d'acquisition	(19 229)	(18 371)
Quote-part des sociétés mises en équivalence	<u>18 965</u>	<u>4 740</u>
Résultat net	101 245	157 754
Dont :		
Part du Groupe	101 159	157 532
Intérêts minoritaires	86	222

RAPPORT DES COMMISSAIRES AUX COMPTES



ERNST & YOUNG

37, Bd Abdellatif Ben Kaddour
20 050 Casablanca
Maroc

Deloitte.

288, Boulevard Zerktouni
Casablanca
Maroc

Aux actionnaires de la société
ATLANTA
181, Bd. d'Anfa,
Casablanca

RAPPORT GENERAL DES COMMISSAIRES AUX COMPTES EXERCICE DU 1^{er} JANVIER AU 31 DECEMBRE 2012

Conformément à la mission qui nous a été confiée par votre Assemblée Générale, nous avons effectué l'audit des états de synthèse ci-joints de la Compagnie d'Assurances et de Réassurance ATLANTA comprenant le bilan, le compte de produits et charges, l'état des soldes de gestion, le tableau de financement et l'état des informations complémentaires (ETIC) relatifs à l'exercice clos le 31 décembre 2012. Ces états de synthèse font ressortir un montant de capitaux propres et assimilés de MAD 1.063.769.217,90 dont un bénéfice net de MAD 73.388.450,32.

Responsabilité de la Direction

La direction est responsable de l'établissement et de la présentation sincère de ces états de synthèse, conformément au référentiel comptable admis au Maroc. Cette responsabilité comprend la conception, la mise en place et le suivi d'un contrôle interne relatif à l'établissement et la présentation des états de synthèse ne comportant pas d'anomalie significative, ainsi que la détermination d'estimations comptables raisonnables au regard des circonstances.

Responsabilité de l'Auditeur

Notre responsabilité est d'exprimer une opinion sur ces états de synthèse sur la base de notre audit. Nous avons effectué notre audit selon les Normes de la Profession au Maroc. Ces normes requièrent de notre part de nous conformer aux règles d'éthique, de planifier et de réaliser l'audit pour obtenir une assurance raisonnable que les états de synthèse ne comportent pas d'anomalie significative.

Un audit implique la mise en oeuvre de procédures en vue de recueillir des éléments probants concernant les montants et les informations fournis dans les états de synthèse. Le choix des procédures relève du jugement de l'auditeur, de même que l'évaluation du risque que les états de synthèse contiennent des anomalies significatives. En procédant à ces évaluations du risque, l'auditeur prend en compte le contrôle interne en vigueur dans l'entité relatif à l'établissement et la présentation des états de synthèse afin de définir des procédures d'audit appropriées en la circonstance, et non dans le but d'exprimer une opinion sur l'efficacité de celui-ci.

Un audit comporte également l'appréciation du caractère approprié des méthodes comptables retenues et le caractère raisonnable des estimations comptables faites par la direction, de même que l'appréciation de la présentation d'ensemble des états de synthèse.

Nous estimons que les éléments probants recueillis sont suffisants et appropriés pour fonder notre opinion.

Opinion sur les états de synthèse

Nous certifions que les états de synthèse cités au premier paragraphe ci-dessus sont réguliers et sincères et donnent, dans tous leurs aspects significatifs, une image fidèle du résultat des opérations de l'exercice écoulé ainsi que de la situation financière et du patrimoine de la Compagnie d'Assurances et de Réassurance ATLANTA au 31 décembre 2012 conformément au référentiel comptable admis au Maroc.

Sans remettre en cause notre opinion, la compagnie d'Assurance et de Réassurance ATLANTA, comme mentionné dans l'état B15 de l'ETIC, fait l'objet, depuis avril 2012, d'un contrôle fiscal au titre de la taxe sur la valeur ajoutée, de l'impôt sur les sociétés, de l'impôt sur les revenus et des droits d'enregistrement et de timbres couvrant les exercices 2008 à 2011. Dans sa réponse aux notifications reçues relatives à l'exercice 2008, la compagnie ATLANTA a rejeté l'ensemble des chefs de redressement qui lui ont été notifiés. A ce jour, aucune notification de redressement n'a été reçue par la compagnie au titre des exercices 2009 à 2011.

Vérifications et informations spécifiques

Nous avons procédé également aux vérifications spécifiques prévues par la loi et nous nous sommes assurés notamment de la concordance des informations données dans le rapport de gestion du Conseil d'Administration destiné aux actionnaires avec les états de synthèse de la société.

Casablanca, le 22 mars 2013

Les Commissaires aux Comptes

ERNST & YOUNG


ERNST & YOUNG
37, Boulevard Abdellatif Ben Kaddour
- CASABLANCA -
Tél : (212-2) 2 96.79.00 - Fax : (212-2) 2 39.02.26
Abdelmejid FAIZ
Associé

DELOITTE AUDIT


Deloitte Audit
288, Boulevard Zerktouni
- CASABLANCA -
Tél : 05 22 33 40 25
Fax : 05 22 33 40 26
Fawzi BRITEL
Associé

NOS AGENTS GÉNÉRAUX

AGADIR

Assurance Agadir Management - M. Omar Belhoucine
N°119 Prolongation, Avenue 02 Mars, Sidi Youssef
Tél. : 05-28-84-18-21 • Fax : 05-28-23-81-39
obelhoucine@gmail.com / assurancesam@gmail.com

Assurances Tilila - Mme Souad El Kasmi
Avenue Abderrahim Bouabid, n°2 - 2^{ème} étage,
rue 716, Hay Al Wafa
Tél. : 05-28-29-20-33 • Fax : 05-28-29-20-33
assurancetilila@gmail.com

Tidaf Assurances - M. Youssef Zaaboul
Immeuble El Bassita 1^{er} étage appartement
n° 2 - Hay Essalam
Tél. : 05-28-21-51-65 • Fax : 05-28-21-51-64
z.youssef2010@hotmail.com

Tifaouine Assurance - M. Moulay Rachid Achehaifi
Quartier Industriel , n° 53, bloc 6
Tél. : 05-28-23-33-23 • Fax : 05-28-23-32-39
tifaouine.assurance@gmail.com

Walaa Assurances - Mme Chorouk Ait Ouballa
Avenue Akhenouch, bloc9, immeuble 16, bureau 2&3
Tél. : 05-28-82-56-06 • Fax : 05-28-82-54-47
walaaassurances@gmail.com

AZILAL

Ouzoud Assurances - M. Brahim Askari
Appt n°1, 1^{er} étage, imm. Ait Issimour, bd. Hassan II
Tél. : 05-23-45-94-56 • Fax : 05-23-45-96-00
ouzoud.assurances@gmail.com



BAB BERRED

Assurances Chtoun - M. Abdeslam Chtoun
Avenue Mohamed V, centre de Bab Berred
Tél. : 05-39-89-20-66 • Fax : 05-39-89-28-64
abdeslamchtoun@yahoo.fr

BEN GUERIR

Coassist Assurances - M. Rachid Sghuri
Bd Mohamed V,
Tél. : 05-24-31-65-34 • Fax : 05-24-31-82-04
sghurirachid@yahoo.fr

BENI MELLAL

Assurances El haouate - M. Youness El Haouate
380, boulevard Mohamed V, 1^{er} étage
Tél. : 05-23-48-43-31 • Fax : 05-23-48-43-31
assurances-elhaouate@voila.fr

Assurances FATTAH Benjedi - M. Hicham Fattah
Avenue El Motanabi, N°8
Tél. : 05-23-48-29-27 • Fax : 05-23-48-06-61
assurances.fattah@gmail.com

BENSLIMANE

Mediane Assurance (Medassur) - M. Mohammed Chaffai
186, Avenue Hassan II, 2^{ème} Étage
Tél. : 05-23-29-16-48 • Fax : 05-23-29-16-48
medianeassurance@gmail.com

BERKANE

Assurances Zerouali - M. Hamid Zerouali
91, angle bd. Bekkay Lahbil & rue Chaoui Touria
Tél. : 05-36-61-31-31//05-36-61-23-00 • Fax : 05-36-61-25-64
assurance-zerouali@hotmail.com

BERRECHID

Balmed Assurances Conseils - Mme Laila Baali
Boulevard Abderrahim Bouabid, Lot Tissir II n°758
Tél. : 05-22-53-38-60 • Fax : 05-22-53-38-40
balmed@voila.fr

BOUJAD

Assurances Labbakh - M. Fayçal Labbakh
54, rue Chaarani Haj Larbi
Tél. : 05-23-41-38-55 • Fax : 05-23-41-34-51
f.labbakh@umpire.com

CASABLANCA

Ahmady Assurances - Mme Amina Ahmady
Avenue Baghdad n°87, Hay El Yacout - Ain Chock
Tél. : 05-22-52-55-16 • Fax : 05-22-52-56-00
ahmamina@yahoo.fr

Assurances Alichaa - M. Mohamed Zemmouri
Dar Lamane Bloc B, immeuble 34 n° 3
Tél. : 05-22-62-50-94 • Fax : 05-22-62-50-69
assurance.alichaa@gmail.com

Assurances Al Kawakib fida - M. Mohamed Aafif
141, boulevard Fida, 1^{er} étage
Tél. : 05-22-28-04-20 • Fax : 05-22-28-04-20
assurance.elkawakib@gmail.com

Assurances Arpec - M. Abed Tahiri
108, rue Mamoune Mohamed, Mâarif Extension
Tél. : 05-22-39-38-93//05-22-39-40-13 • Fax : 05-22-39-53-75
arpec.assurances@arpec.ma/ jabry@arpec.ma

Assurances Atlassi - M. El Mostapha Atlassi
42, rue Halab n° 6, 1^{er} étage - Mers Sultan
Tél. : 05-22-26-49-02 • Fax : 05-22-29-66-08
assurance.atlassi@menara.ma

Assurances Al Faraj - Mlle Naoual El Motamed
Boulevard Nile, bloc 23 n° 33 - Sidi Othmane
Tél. : 05-22-38-15-20 • Fax : 05-22-38-15-23
n.elmotamed@menara.ma
assurancealfaraj@hotmail.com

Assurances Majdaoui - Mme Imane Majdaoui
Bd. La Grande Ceinture, Hay Adil n°208 1^{er} étage
Tél.: 05-22-63-83-00 • Fax : 05-22-63-83-00
assur.majdaoui@menara.ma
contact.majdaoui@menara.ma

Assurances Busbib - M. Abdelkader Rharrit
20, rue Nationale
Tél.: 05-22-26-95-89 • Fax : 05-22-22-83-38
assurance.busbib@menara.ma

Assurances 02 Mars - Mme Malika Aachati
216 bis, avenue 2 Mars
Tél. : 05-22-85-31-34 • Fax : 05-22-85-31-35
assurance2mars@yahoo.fr

El Houdali Assurance - Mme Hanane El Houdali
44, Bd Abdelkader Sahraoui, 1^{er} étage appt1.
Mly Rachid, Sidi Othmane.
Tél. : 05-22-72-76-69 • Fax : 05-22-70-02-03
elhoudali.assurance@gmail.com

El Omari - M. Mohamed El Omari
56, Bloc C derb afriha Bd Joulane
Cité Djamaa 1^{er} étage
Tél. : 05-22-59-87-75
m-el-omari@hotmail.fr

Imassur - Mlle Nadia Imaghraouen
Rue Batignolles, immeuble Al Wafae, entrée C
n° 3 - Belvédère
Tél. : 05-22-24-57-47 • Fax : 05-22-24-57-64
imassur1@yahoo.fr

Assurances Kotni - M. Ahmed Kotni
C.C Chefchaoui angle boulevard Chefchaoui
et mimousa - Ain Sebaâ
Tél. : 05-22-66-14-14 • Fax : 05-22-66-14-46
kotniassurance@yahoo.fr

Le Foyer d'Assurances - M. Abdellah Belanzoul
Lotissement Saâd El Khir Lot n° 86 immeuble 1,
appartement 1 - Oulfa Hay Hassani
Tél. : 05-22-91-11-86 • Fax : 05-22-91-11-86
lefoyer.atlanta@gmail.com

Najlassur - Mme Hafida Benabdelhak
744, rue Boukraa, appartement n° 9 - Bourgogne
Tél. : 05-22-20-00-21 • Fax : 05-22-20-55-20
assurance.najlassur@gmail.com

Assurances Saxess - M. Mohamed M'ghari
82, angle boulevard Abdelmoumen & rue Soumaya
Tél. : 05-22-25-89-15/16/54 • Fax : 05-22-25-89-74
production@saxess.ma

Assurances Talbi - M. Ali Talbi
403, boulevard Souhaib Erroumi - Sidi Bernoussi
Tél. : 05-22-73-88-95 • Fax : 05-22-73-89-04
assurance.talbi@menara.ma

Assurances Trait d'Union - M. Abdesslam Tazi
150, Avenue Hassan Seghir 1^{er} Étage
Tél. : 05-22-31-83-24/70//05-22-30-65-67 • Fax : 05-22-31-82-49
assurancetraidunion@menara.ma/traidunion1@yahoo.fr

DRIOUCH

Driouch - Mme Nawal El Ouakfaoui
230, Av. Hassan II Angle Avenue Hassan II & rue Oum Arrabi
Tél. : 05-36-36-66-62 • Fax : 05-36-36-69-07
assurancesdriouch@hotmail.fr

EL HAJEB

Tazi Hammad Assurances - Hammad Tazi
230, Av. Hassan II
Tél. : 05-35-54-29-75 • Fax : 05-35-54-14-43
assurance.tazi@hotmail.fr

EL HOCEIMA

Assurances Loukane - M. Abdelaziz Loukane
12, avenue 9 Juillet
Tél. : 05-39-98-27-93 • Fax : 05-39-98-44-26
a.loukane@gmail.com

EL JADIDA

Assurances Saber - Mme Fatima Jafire
145, bd. Echouhada appartement n°1
Tél. : 05-23-39-49-36 • Fax : 05-23-39-48-78
assurances-saber@menara.ma

Univers Assurances Karkachi - M. El Mostapha Karkachi
54 bis Lot. Lebatiya
Tél. : 05-23-37-14-36 • Fax : 05-23-37-14-36
mostafa.karkachi@gmail.com

Kasbah Assurances - Mme Imane Rharibi
Résidence Al Fath, imm C N°2, avenue Bir Anzarane
Tél. : 05-23-39-58-62/ 05-23-39-46-06 • Fax : 05-23-39-58-62
kasbahassurances@gmail.com

ESSAOUIRA

Assurances Essaouira - M. Hicham Ben Abdellah
42, avenue Al Massira
Tél. : 05-24-47-56-74 • Fax : 05-24-47-60-29
assurance.benabd@menara.ma

FES

Benhamou Assurances - M. Morad Saber
20, rue du Brésil, résidence les Beauséjour
1^{er} étage appartement n°18 Mont Fleuri 1,
route de sefrou
Tél. : 05-35-73-48-35 • Fax : 05-35-65-65-45
assurancesbenhamou@gmail.com

Hayat Assurance - Mme Hayat Lahlou
55, Kissariat El Alj avenue Hassan II
Tél. : 05-35-62-03-44/05-35-65-39-12 • Fax : 05-35-62-64-20
assurance.hayat@menara.ma

Les Assurances Taiba - Mme Samar Tahifa
Rs. Moulay Slimane, Av. Saint Louis route Ain Chkef
Tél. : 05-35-73-47-47 • Fax : 05-35-73-31-32
assurancetaiba@hotmail.com

Viva Assurances - Mme Ahlame Benjelloun
Avenue des FAR, bureau Fath n°4 V.N
Tél. : 05-35-64-33-39 • Fax : 05-35-64-32-61
viva-assurance@voila.fr

Assurances El Fajr - Mme Samira Dyb
18 Rue 6 hay oued Fes
Tél. : 05-35-75-11-75 • Fax : 05-35-75-60-22
ass.elfajr@hotmail.fr

GUELMIM

Errabeh Assurance - M. Lahassan Errabeh
70, avenue Mohamed V
Tél. : 05-28-87-21-88 • Fax : 05-28-87-21-88
errabeh.assurance@gmail.com

GUERCIF

Assurances La médina - M. Si Mohamed Alaoui
Bd. Mohamed V, résidence Annasr 1^{er} étage n° 2
Tél. : 05-35-20-09-96 • Fax : 05-35-20-09-96
alaoui.simohamed@menara.ma

INEZGANE

Assurances Oulmane - M. Mhamed Ait Aliddou
Boulevard Bir Anzarane Iki Ouaki, N° 571 Dcheira
Tél. : 05-28-27-04-65 • Fax : 05-28-27-37-58
oulmane.assurance@gmail.com

JORF EL MELHA

Sihamassur - Mme Siham Chebli
Lot du Centre Rue 7 BP 1620
Tél. : 05-37-99-02-22 • Fax : 05-37-99-09-91
sihamassur@gmail.com

EL KALAA DES SRAGHNA

Comptoir Zroua d'assurances - M. Hicham Zroua
Boulevard Imam Malek, immeuble 54 1^{er} étage apt N°03
Tél. : 05-24-22-15-02 • Fax : 05-24-22-15-02
assuranceszroua@gmail.com

KASBAT TADLA

Elmountasser Assurances - M. Lahcen El mountasser
Boulevard Obbad El Mejjati N°15
Tél. : 05-23-44-70-86 • Fax : 05-23-44-70-86
elmontasser.1@hotmail.com

KENITRA

Assurance Alaoui Tahiri - M. Abdelouahed Alaoui Tahiri
403, angle avenue Mohamed Diouri et rue Salmene El Farissi
Tél. : 05-37-36-56-93 • Fax : 05-37-37-50-96
alaouitahiri@yahoo.fr

Jellassur - M. Nouredine Jellali
43, rue Moulay Abdellah appartement n°9
Tél. : 05-37-37-99-60 • Fax : 05-37-37-99-60
jellassur@menara.ma

KSAR EL KEBIR

Al Atlassia Assurances - M. Imad Ismaili
Hay Marche Verte Groupe D, rue 1 N°33
Tél. : 05-39-91-93-54 • Fax : 05-39-91-93-54/05-39-90-52-76
al.atlassia.assurances@gmail.com

LAATAOUIA

Eddaray - M. Eddaray Achick
Lotissement Al Almal N°889 1^{er} étage
Tél. : 05-24-23-57-24 • Fax : 05-24-23-57-06
achikedd@gmail.com

LAAYOUNE

Assurances Ouled Abdellah - M. Salek El Moussaoui
179, Place Dchira
Tél. : 05-28-89-41-91 • Fax : 05-28-89-39-11
ass_ouled_abdellah@yahoo.fr

MARRAKECH

Assurance Sur Mesure - Mme Atika Mimouni
15, Forum Sud Doha Al Massira, route d'Agadir
Tél. : 05-24-34-24-24 • Fax : 05-24-34-39-39
assurancesurmesure@gmail.com

Sami Assurance - M. Brahim Sami
243 Daoudiate, Cité Mohamadia, Unité 5
Tél. : 05-24-29-25-82/05-24-31-48-40 • Fax : 05-24-31-48-40
samiassurance@menara.ma

Yous Assurance - M. Hassan Yous
Résidence Ajjad II, Appt. n°10 A, Q.I Avenue Hassan II
Tél. : 05-24-45-78-72 • Fax : 05-24-45-78-70
yousassurance@gmail.com

Bourht-Assurances-Intermédiaires d'Assurances
M. Ali bourht
3 Résidence Bassière Angle Av. Mansour
Eddahbi et Bd. Abdelkrim El Khattabi - Gueliz
Tél. : 05-24-42-13-76 • Fax : 05-24-42-13-76
bourhtassurances@hotmail.com

MECHRA BELKSIRI

Assurances El Haloua Frères - M. Mohamed Achiche
Appt N°3, 1^{er} étage, Imm. Fahmi, Avenue Mohamed V
Tél. : 05-37-90-61-34 • Fax : 05-37-90-61-34
elhalouaassurances@gmail.com

MEKNES

Assurances Hajoui - M. Karim Hajoui
13, boulevard Allal Ben Abdellah
Tél. : 05-35-52-19-09 • Fax : 05-35-51-54-62
contact@assuranceshajoui.ma

Hamria Assurances - M. Mohamed Serji
Rue Othmane Ibn Afane, N°4 V.N
Tél. : 05-35-40-04-56 • Fax : 05-35-40-13-58
hamriaassurances@gmail.com

MIDELT

Ouchaouche Assurances & Conseil - M. Zaid Ouchaouche
Route de Meknes
Tél. : 05-35-58-01-27 • Fax : 05-35-58-01-30
z.ouchaouche@hotmail.com
ouchaouche.assurance@gmail.com

MOHAMMEDIA

Samirassur - M. Abdelaziz Samir
7 boulevard Abderrahmane Serghini 2^{ème} étage
Tél. : 05-23-32-93-92/ 05-23-30-01-02 • Fax : 05-23-32-93-93
samirassur.atlanta@yahoo.fr / samirassur@menara.ma

Bayad Assurance - M. Hicham Bayad
12, Bd. Bir Anzarane Res. Fayçal app. N°1
Tél. : 05.23.32.02.92
bayadassurance@live.fr

NADOR

Assurances Al Mada - M. Saâd Al Benyahyati
39, boulevard Moulay Ali Cherif
Tél. : 05-36-60-71-61//05-36-60-72-71 • Fax : 05-36-60-37-07
assurancesalmada@hotmail.fr

Assurances Mont Aruit - Mme Soundouss Lamaalmi
245 Avenue Hassan II Jbel al Aaroui
Tél. : 05-36-36-36-66 • Fax : 05-36-36-30-32
assurancesmontaruit@gmail.com

OUAZZANE

Assurances El Bache - M. Oussama El Bache
Quartier El Haddadine Avenue Lalla Zwawa N°70 1^{er} étage
Tél. : 05-37-46-05-07 • Fax : 05-37-90-84-10
assurances.elbacha@gmail.com

OUJDA

Cabinet d'Assurances Benabdelkrim - M. Ahmed Benabdelkrim
67, rue Moulay Slimane, résidence El Walidine,
appartement n° 6
Tél. : 05-36-69-17-67 • Fax : 05-36-68-56-10
karym.b@hotmail.com

Assurances Slimani - M. Hicham Slimani
36, 1 bis rue Casablanca
Tél. : 05-36-71-07-87 • Fax : 05-36-71-07-87
abd_sli@hotmail.com

Assurances Faraji - M. Sedqi Faraji
10, rue de Berkane
Tél. : 05-36-68-05-64 • Fax : 05-36-68-05-64
assurance.faraji@gmail.com

OULED TEIMA

Houara Assurances - M. Mbarek Chtifi
Immeuble 27, appartement n°2, avenue Mohamed V
Tél. : 05-28-52-18-08 • Fax : 05-28-52-18-42
chtifi@hotmail.fr

RABAT

Management & Conseil en assurance - Mme Asmae Sebti
54, Angle avenue de la résistance et rue paris,
magasin n°4 - Océan
Tél. : 05-37-73-70-70 • Fax : 05-37-73-70-70
asmae.sebti@gmail.com

Security Assurances - M. Mohamed Salaheddine Altif
App n°1 Imm. N° 970 Av. Al Massira Hay El Manzeh
Tél. : 05-37-79-78-53 • Fax : 05-37-79-78-53
Altif.salahaddine@yahoo.fr

RABAT-AGDAL

Assurances Alabtal - Mme Bahija Haydadi
22, avenue Omar Ibn Al Khattab
Tél. : 05-37-77-38-06/08 • Fax : 05-37-77-33-91
assurance.alabtal@menara.ma

Assurances Moncef - M. Moncef Lyazidi
Sise 11, avenue Al Abtal appt2
Tél. : 05-37-68-24-20 / 05-37-68-25-56 • Fax : 05-37-68-24-20
assurancesmoncef@menara.ma

SAFI

Assurances Lakbaibi Union - Mme Hayat Lakbaibi
Immeuble Hadmi, rue 20 Août n° 7 quartier Mestari
Tél. : 05-24-62-80-00 • Fax : 05-24-62-80-00
ass.lakbaibi@hotmail.com

SALE

Assurance Al Adarissa - Mme Hanane Essadki
6, avenue Al Qods appartement n° 2 - Tabriquet
Tél. : 05-37-85-34-62 / 05-37-85-30-33 • Fax : 05-37-85-30-33
assurance.aladarissa@gmail.com

Assurances Iris - Mme Saâdia El Katter
Résidence Nada Hafraat Lekouas, route de kénitra
n°4/5 magasin n° 6
Tél. : 05-37-78-58-75 • Fax : 05-37-78-57-03
iris_assuarnc@hotmail.fr

El Azzouzi Assurance - M. Tarik El Azzouzi
Secteur 11 n°1485 - Hay Essalam
Tél. : 05-37-80-89-80 • Fax : 05-37-81-46-30
tarik_elazzouzi@hotmail.com / assurance.elazzouzi356@gmail.com

SIDI BENNOUR

Assurances Al Jid - M. Hamid Errabty
26, avenue des FAR
Tél. : 05-23-35-94-85 • Fax : 05-23-35-94-87
aljid-hamid@hotmail.com

SIDI SLIMANE

Hmimou Assurances - Mme. Souib Khadija
Angle Av. Hassan II et Av. d'El Amne Imm. 27 1^{er} Etage App. N°2
Tél. : 05-37-50-50-69 • Fax : 05-37-50-50-69
hmimouassurance@gmail.com

SOUK SEBT

Assurance Souk Sebt - M. Nouri Salah Eddine
7 Bd Hassan II HAY Ennakhla
Tél. : 05-23-43-09-42 • Fax : 05-23-47-38-24
assurances.souksebt@gmail.com

TANGER

Assurances Bakkali - Mme Imane Bakkali Hassani
Angle rue de Fes et rue Oued Ziz n°158
Tél. : 05-39-94-25-27 • Fax : 05-39-32-05-20
assuratlantabakkali@gmail.com

Assurances Bitelmal - M. Abdellah Bitelmal
Place de la ligue Arabe, avenue Moulay Youssef,
résidence Ouchikh n°15
Tél. : 05-39-32-16-83 • Fax : 05-39-94-43-92
assurbitelmal@hotmail.fr

Wifake Assurance - Mme Fadoua Ait Moussa
14 avenue Moulay Ismail, 1^{er} étage, appartement n°3
Tél. : 05-39-94-53-38 • Fax : 05-39-94-27-94
wifassur@menara.com / wifassur@gmail.com

Assurances El Aoufi - M. Omar El Aoufi
Angle Av. Med V et Av. Youssef Ben Tachfine
Résidence Yamna Entresol Bureau n° 22
Tél. : 05-39-94-12-85 • Fax : 05-39-94-12-85
assur.elaoufi@gmail.com

Assurances Cap Tangis - M. Houssine oulad Abderahman
180 Avenue Mouly Slimane 1^{er} Étage N°A2
Tél. : 05-39-95-94-43 • Fax : 05-39-95-08-61
mohcineoa@gmail.com

TAOURIRT

Assurance Teidj - M. Maroine Teidj
575, rue de France, Hay Lakdim
Tél. : 05-36-69-95-49 • Fax : 05-36-69-95-49
maroine_4@hotmail.com

TAZA

Rahal Assurances - M. Samir Rahal
boulevard Ali Bnou Abi Taleb, n°7 1^{er} étage, immeuble Hajji
Tél. : 05-35-67-47-91 • Fax : 05-35-67-47-91
rahalass@hotmail.fr

TEMARA

Marhaba Assurances - M. Nouredine Chakik
925, Boulevard Moulay Idriss 1^{er}, Massira I
Tél. : 05-37-61-48-16 • Fax : 05-37-60-86-49
marhaba.ass@gmail.com

TETOUAN

Aida Assurance - Mme Laila El Merabet
Rue Abdelkhalek Toriss, Villa Bouazza n°1
Tél. : 05-39-71-50-93 • Fax : 05-39-71-50-94
aidassurance@gmail.com

Assurances Ghorghiz - M. Azeddine Bekkouri
Avenue Al Ourouba, immeuble 13 1^{er} étage N°5
Tél. : 05-39-70-11-05 • Fax : 05-39-70-11-05
azddine_men76@hotmail.com

Assurances Tamuda - M. Omar Izoubai
Avenue des FAR résidence jeddah, 1^{er} étage n° 1
Tél. : 05-39-97-09-94 • Fax : 05-39-97-30-07
tamudassur@gmail.com

TIFELT

Assurance El Warghi - M. Khalid El Warghi
22, Boulevard Mohamed V, 1^{er} étage Hay El Farah
Tél. : 05-37-51-00-72 • Fax : 05-37-51-00-72
k.elwarghi@yahoo.fr

