

RAPPORT ANNUEL 2018

I
N
N
O
V
A
T
I
O
N



Tous les jours à vos côtés

“

Une vision qui ne s'accompagne pas d'actions n'est qu'un rêve. Une action qui ne découle pas d'une vision c'est du temps perdu. Une vision suivie d'actions peut changer le monde. ”

Nelson Mandela



Tous les jours à vos côtés

SOMMAIRE

MOT DU PRESIDENT 06

GOVERNANCE 08



10

PROFIL ET DATES CLES

VALEURS ET ENGAGEMENTS 11

DATES CLES 11

12

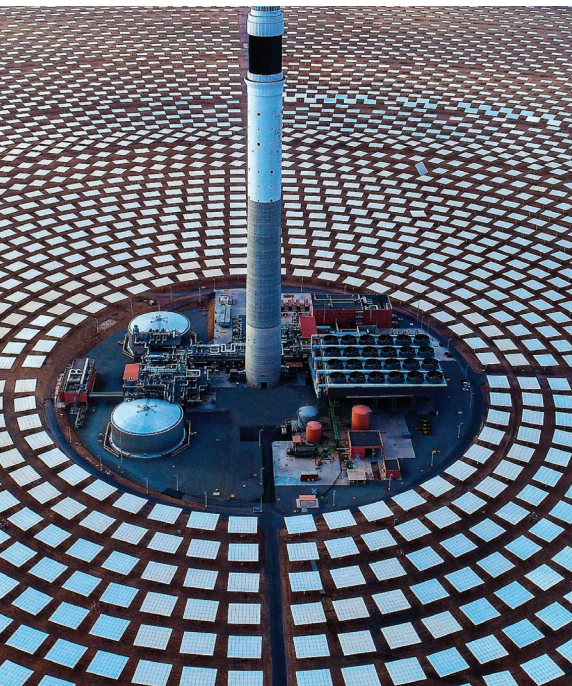
ENVIRONNEMENT ECONOMIQUE ET SECTORIEL

ECONOMIE INTERNATIONALE 13

ECONOMIE NATIONALE 14

ENVIRONNEMENT SECTORIEL 16





18

REALISATIONS 2018

STRATEGIE & MANAGEMENT : VERS LE CAPE 2020 ET AU-DELA	19
SANAD A L'ERE DE LA DIGITALISATION ET DES AVANCEES TECHNOLOGIQUES	20
L'EXCELLENCE OPERATIONNELLE AU SERVICE D'UNE DEMARCHE EFFICACE	21
UN RESEAU EN PERPETUELLE EXPANSION	22
POUR UNE VALORISATION DU CAPITAL MARQUE SANAD ASSURANCES	24
DES ACTIONS DE SPONSORING POUR UNE MEILLEURE VISIBILITE HORS-MEDIA	26
NOTRE CAPITAL HUMAIN : UN REEL MOTEUR DE CROISSANCE	28

30

RAPPORT FINANCIER

CHIFFRE D'AFFAIRES	31
RESOLUTIONS	32
BILAN	34



NOTRE RESEAU 41



MOT DU PRESIDENT

Le monde évolue et se transforme à grande vitesse, porté par des technologies qui envahissent de plus en plus notre quotidien et qui bouleversent nos habitudes de consommation. Si cette révolution technologique a déjà transformé plusieurs industries à travers le monde, le secteur de l'assurance n'est pas en reste.

L'accélération des mutations numériques conduit les compagnies à enclencher un processus de transformation soutenu de leurs activités. L'innovation est devenue un critère clé de différenciation dans ce secteur très concurrentiel où la digitalisation induit, de fait, la mise en place de nouveaux business models assurantiels.

Dans cet environnement de plus en plus contraignant pour les entreprises d'assurances, SANAD a pu consolider son positionnement sur le marché marocain. La compagnie a réalisé en 2018 un chiffre d'affaires de 2 milliards de DH, en progression de 5,3% par rapport à 2017. Quant au Résultat Net, il a dépassé les 100 millions de DH, enregistrant ainsi une progression de 25% par rapport à l'exercice précédent.

Cette performance confirme la pertinence des choix stratégiques que nous avons opérés ces dernières années et qui continuent à alimenter notre plan Massar Attafaouk 2018-2020.

Ce plan est à la fois une réponse à la montée en puissance des risques émergents et un socle sur lequel SANAD Assurances s'appuie pour rayonner davantage, notamment à travers l'amélioration de son efficacité opérationnelle.

C'est la raison pour laquelle le digital occupe une place centrale dans notre stratégie. Au-delà des défis qu'il pose, le digital constitue une formidable source d'opportunités pour la croissance de nos activités. Il nous pousse, à travers la redéfinition de nos pratiques assurantielles, à être plus innovants et plus agiles, ce qui nous permet de satisfaire des clients de plus en plus connectés et de plus en plus exigeants.

Faire du digital notre compagnon au quotidien est dès lors un élément essentiel pour créer un lien et une véritable dynamique entre les axes qui constituent le fondement de notre plan stratégique.

Gagner en visibilité, gagner en crédibilité, gagner en rentabilité et surtout gagner la confiance de nos clients, c'est ce qui anime notre engagement au quotidien au sein de SANAD Assurances, avec le concours inestimable de notre capital humain et notre réseau de partenaires, dans le respect des valeurs éthiques qui ont toujours été celles de notre compagnie.

Mohamed Hassan BENSALAH
Président Directeur Général

“

L'innovation est devenue un critère clé de différenciation dans ce secteur très concurrentiel où la digitalisation induit, de fait, la mise en place de nouveaux business models assurantiels.

”



PARTIE I : GOUVERNANCE

8
comités
organisationnels

Au service d'un management
participatif et de la bonne
Gouvernance

CONSEIL D'ADMINISTRATION

Président Directeur Général

M. Mohamed Hassan Bensalah

Administrateurs

Mme Latifa Bensalah

Mme Fatima Zahra Bensalah

M. Karim Chiouar

M. Sellam Sekkat

Holmarcom représentée par M. Mohamed Hassan Bensalah

Caisse de Dépôt et de Gestion - CDG, représentée par M. Khalid El Hattab

MANAGEMENT

Président Directeur Général

M. Mohamed Hassan Bensalah

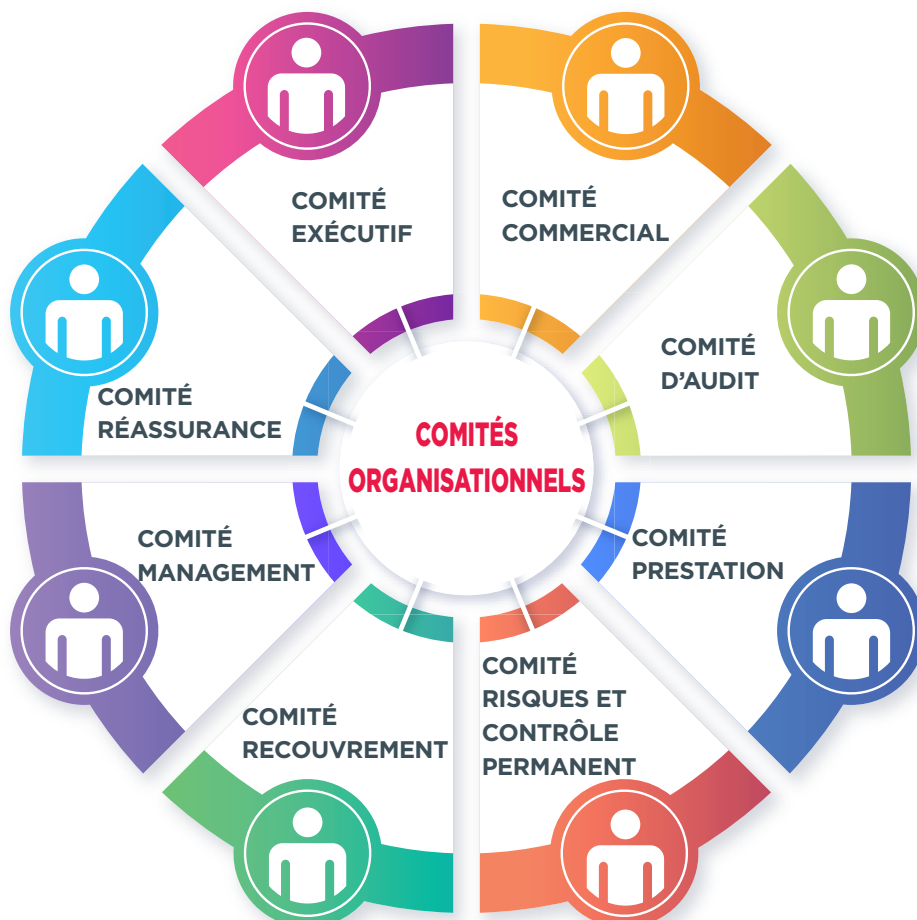
Directeur Général Délégué

M. Abdelilah Laamarti

COMMISSAIRES AUX COMPTES

Ernst & Young

Deloitte Audit



PARTIE II : PROFIL ET DATES CLES



100
ans

D'expérience et d'expertise
au profit du secteur de
l'assurance au Maroc

SANAD Assurances, filiale phare du Pôle Finance du Groupe Holmarcom

Accompagnant le développement que connaissent les services financiers au Maroc, le Groupe Holmarcom déploie une présence diversifiée dans plusieurs segments de ce secteur, notamment le marché de l'assurance à travers les compagnies SANAD Assurances et Atlanta, et le cabinet de courtage CPA.

Valeurs et engagements

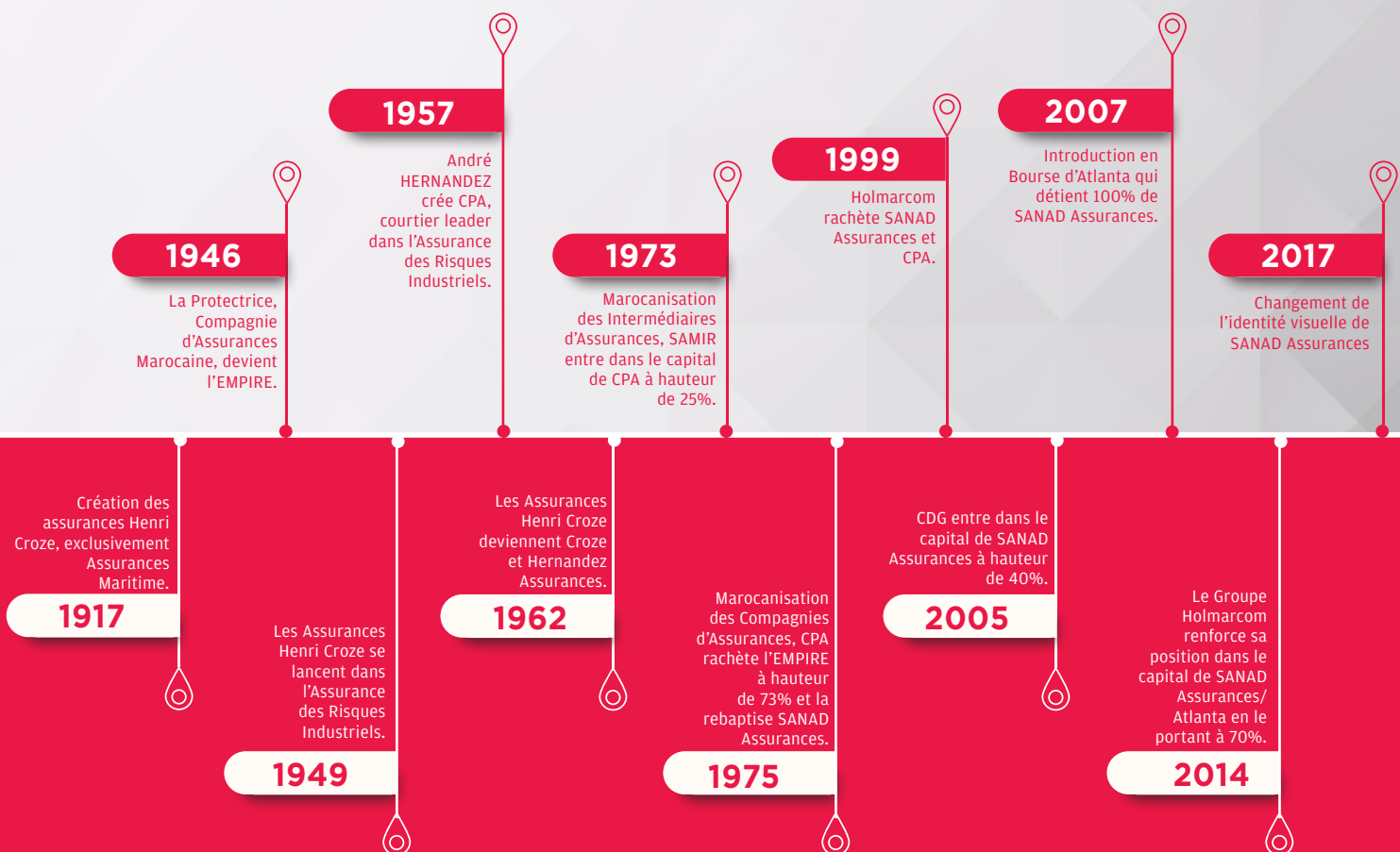
NOS VALEURS

- **Orientation clients** : pour répondre au mieux aux attentes de nos Assurés.
- **Expertise** : pour apporter des solutions adaptées avec professionnalisme.
- **Rigueur** : pour maintenir un haut niveau de qualité de service.
- **Fiabilité** : pour renforcer la confiance de nos Assurés et de nos Partenaires.

NOTRE ENGAGEMENT

- Forte contribution à la satisfaction de nos clients, nos collaborateurs et nos actionnaires.

Dates clés





41,3

Mrds de DH

Le secteur des assurances a poursuivi sa dynamique de développement en 2018 avec une progression de 6,1% par rapport à 2017.



Economie Internationale

Le contexte international a été marqué par de fortes incertitudes durant l'année 2018 qui ont pesé sur la vigueur de la croissance économique mondiale.

La croissance mondiale s'est établie à 3,6% en 2018 après près de 4% en 2017. Selon le Fonds Monétaire International, l'escalade des tensions commerciales entre les États-Unis et la Chine, les tensions macroéconomiques en Argentine et en Turquie, les perturbations du secteur automobile en Allemagne, le durcissement de la politique du crédit en Chine et le resserrement des conditions financières, conjugués à la normalisation de la politique monétaire dans les plus grands pays avancés, ont contribué à un fléchissement marqué de l'expansion mondiale, surtout au deuxième semestre de 2018.

En Afrique plus précisément, après une croissance du PIB réel bien modeste de seulement 2,1% en 2016, l'économie de l'Afrique s'est rétablie à 3,6% en 2017

et 3,5% en 2018. La Banque africaine de développement estime par ailleurs que la croissance devrait s'accélérer à 4% en 2019 et 4,1% en 2020, plus soutenue que dans les autres économies émergentes et en développement dans leur ensemble, mais plus faible qu'en Chine et en Inde.

En 2019, il est prévu que la croissance mondiale atteindra 3,2%, puis accélérera à 3,5% en 2020. Pour le FMI, le fléchissement général de l'inflation, laisse entrevoir une activité mondiale inférieure aux prévisions. L'investissement et la demande de biens de consommation durables sont modérés dans l'ensemble des pays avancés et des pays émergents, les entreprises et les ménages continuant de freiner leurs dépenses à long terme. En conséquence, le commerce mondial, qui est à forte intensité de machines et de biens de consommation durables, reste languissant.

Economie Nationale

La croissance de l'économie marocaine était moins robuste en 2018. Elle est retombée à 3% après 4,2% en 2017. Ce ralentissement est dû notamment au secteur agricole qui a enregistré une hausse limitée à 4% au lieu de 15,2% un an auparavant et ce, malgré une récolte céréalière qui a atteint sa troisième meilleure performance historique. De son côté, la croissance de la valeur ajoutée des activités non agricoles est restée modeste, atteignant +2,6% après +2,9% en 2017.

La contribution de la demande intérieure à la croissance économique s'est améliorée pour s'établir à 4,3 points en 2018 contre 3,9 points un an auparavant, recouvrant un ralentissement du rythme d'évolution de la consommation des ménages (+3,3% contre +3,8%) et une accélération de celui de la consommation des administrations (+2,5% contre +1,9%) et de l'investissement (+5,9% contre +4,1%).

Toutefois, pour le Haut-Commissariat au Plan (HCP), le volume de la demande intérieure connaîtrait une croissance en décélération à 2,8% en 2019, sa contribution à la croissance du PIB devant passer à 3,2 points.

1020 **+3%**
PIB MRDS de MAD

Déficit **37,7** **+3,7%**
budgétaire MRDS de MAD





Pour sa part, la contribution des échanges extérieurs de biens et services est redevenue négative à -1,3 point après +0,3 point en 2017. Cette évolution traduit un ralentissement plus important du rythme de croissance des exportations (+5,8% contre +11,1%) en comparaison avec les importations (+7,5% contre +7,9%).

Du côté des finances publiques, le déficit budgétaire devrait s'accroître pour atteindre 4,5% du PIB en 2019 au lieu de 3,7% enregistré en 2018. En tenant compte des recettes de la privatisation, ce déficit devrait s'alléger à 3,6% du PIB. Ce qui devrait se traduire par le recours de l'Etat au marché des adjudications et aux emprunts extérieurs. Au total, le taux d'endettement global du Trésor devrait augmenter à 65,3% du PIB au lieu de 64,9% en 2018.

Par ailleurs, les réserves en devises devraient se limiter à près de 237 milliards de DH en 2019 pour couvrir 5,6 mois d'importations au lieu de 5,8 mois en 2018.

A noter que selon les projections du HCP, la croissance économique nationale serait de 2,7% en 2019 et 3,4% en 2020, tandis que l'inflation, exprimée par le niveau général des prix, baisserait à 0,8% en 2019 au lieu de 1,1% en 2018.

Réserves **230**
en devises MRDS de MAD

-2,0%

0,7%
Inflation hors produits volatils

+1,9%



Environnement Sectoriel

Le secteur des assurances s'est bien comporté en 2018, malgré un environnement réglementaire plus strict et en constante évolution, une concurrence exacerbée, les enjeux induits par les développements technologiques et la montée de la sinistralité.

Sur le plan réglementaire, des discussions ont été entamées entre l'Autorité de Contrôle des Assurances et de la Prévoyance Sociale (ACAPS) et la profession concernant notamment la Solvabilité Basée sur les Risques (SBR), que ce soit sur le volet quantitatif (pilier I) ou qualitatif (pilier II).

Pour le pilier I relatif aux calculs des provisions techniques et des fonds propres, la première étude d'impact, lancée en mai 2018, s'est achevée en novembre 2018. Selon l'ACAPS, elle a porté dans un premier temps sur la «valorisation du bilan prudentiel».

Une seconde étude d'impact est prévue et portera sur le calcul du «Capital de solvabilité requis» (CSR). Elle permettra d'émettre une première appréciation sur la solvabilité des acteurs sous ce nouveau régime et d'effectuer les ajustements nécessaires en conséquence.

Quant au volet qualitatif (Pilier II), un travail est effectué pour détailler certaines exigences définies au niveau du projet de circulaire.

Parallèlement, le projet de loi relatif au Takaful a été adopté par le Parlement. Ce texte stipule, entre autres, que les banques participatives ont l'exclusivité de présenter des opérations d'assurances Takaful, ainsi que les assurances Takaful relatives à l'assistance et aux financements.

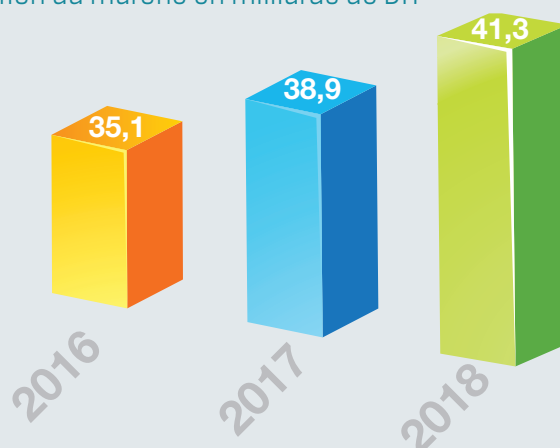
D'autres textes réglementaires sont dans le circuit d'adoption, dont notamment l'assurance Tous Risques Chantier et Responsabilité Civile Décennale et le régime de couverture des événements catastrophiques.

Une dynamique de croissance maintenue

Malgré l'augmentation de la sinistralité ayant entraîné une baisse des résultats techniques, le secteur des assurances s'est montré très résilient. Le volume global des primes a atteint un montant de 41,3 milliards de dirhams, en progression de 6%. L'assurance Vie et Capitalisation contribue pour 44% dans ce chiffre d'affaires, soit 18,2 milliards de DH.



Evolution du marché en milliards de DH



La rentabilité des capitaux propres reste à un niveau appréciable de 9,4%, même si les résultats nets ont baissé, explique Bank Al-Maghrib.

Pour leur part, les plus-values latentes ont enregistré un recul de 20,1%, en lien essentiellement avec la contre-performance du marché boursier en 2018, conjugué à une légère dépréciation du compartiment obligations.

Au niveau prudentiel, les taux de couverture des engagements techniques par les placements effectués par les entreprises d'assurances et de réassurance se maintiennent à des niveaux supérieurs aux seuils réglementaires, Selon la Banque Centrale et l'ACAPS. Aussi, le secteur continue de dégager une marge de solvabilité, en couverture du risque de souscription, largement supérieure au minimum réglementaire exigé.

Ne couvrant que le risque de souscription, ces excédents de marge devraient se réduire de manière significative avec le passage vers un régime prudentiel de solvabilité basé sur les risques.

Un marché de 41,3 milliards de dirhams

	Chiffre d'affaires	Contribution	Evolution 2017/2018
Assurances Vie et Capitalisation	18 189,4	44,0%	7,1%
Automobile	11 147,2	27,0%	5,9%
Accidents Corporels	4 074,3	9,9%	3,9%
Accidents du Travail	2 244,3	5,4%	1,0%
Incendie	1 417,7	3,4%	6,5%
Assistance - Crédit - Caution	1 549,1	3,7%	9,5%
Transport	625,5	1,5%	3,4%
Autres Opérations Non-Vie	1 002,1	2,4%	2,3%
Responsabilité Civile Générale	581,7	1,4%	6,0%
Risques Techniques	300,6	0,7%	24,0%
Acceptations en réassurance	213,3	0,5%	14,1%
Total	41 345,2	100%	6,1%

En millions de dirhams

PARTIE IV : REALISATIONS 2018



2020

Horizon du plan
stratégique

2018 est la première
année du déploiement
du plan stratégique
triennal Massar Atta-
faouk II - CAPE 2020

Stratégie & Management

Vers le CAPE 2020 et au-delà



Massar Attafaouk

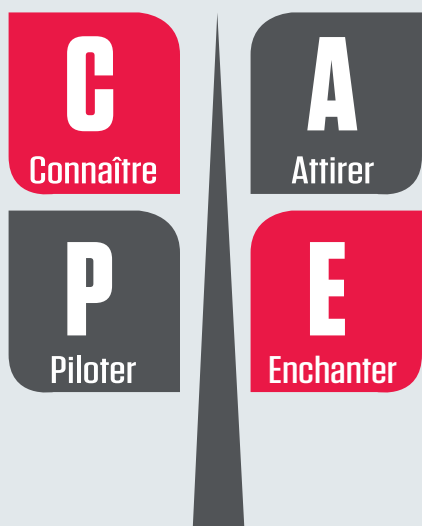
CAPE 2020

2018 est la première année du déploiement du plan stratégique triennal de SANAD Assurances. Baptisé Massar Attafaouk II – CAPE 2020, il s'inscrit dans la continuité de la stratégie moyen terme de la compagnie qui vise à en faire un acteur généraliste de référence du marché de l'assurance au Maroc. Une compagnie plus innovante, qui peut répondre valablement et avec diligence aux besoins du marché, des assurés et des intermédiaires.

Dans cette optique, les contours de cette vision stratégique ont été clairement définis. Ils s'articulent autour de l'accélération de la croissance de l'activité sur des segments prioritaires, notamment les marchés «Particuliers», «Professionnels» et «Entreprises», la maîtrise des risques et le pilotage du réseau, la transformation de l'offre assurantielle en proposition de valeur grâce au reengineering des process, et enfin l'omniprésence du digital. D'où le sens de la vision CAPE 2020 : Connaître, Attirer, Piloter et Enchanter.

Ces chantiers s'arriment en 4 axes stratégiques pour en assurer l'efficacité sur l'environnement immédiat de la compagnie. Il s'agit de l'axe Assurés, l'axe Intermédiaires, celui relatif aux Collaborateurs et un axe Transverse. Chaque axe est doté d'un sponsor qui veille à son bon déroulement.

Cette approche est résolument orientée Client, tout en érigeant en priorité l'excellence opérationnelle, le développement rentable des opérations, la maîtrise des risques et le développement du capital humain. Elle se décline concrètement en un portefeuille de projets suivis de manière optimale par un comité de pilotage rigoureux et adapté avec des outils de pilotage concrets et des indicateurs de performance précis.



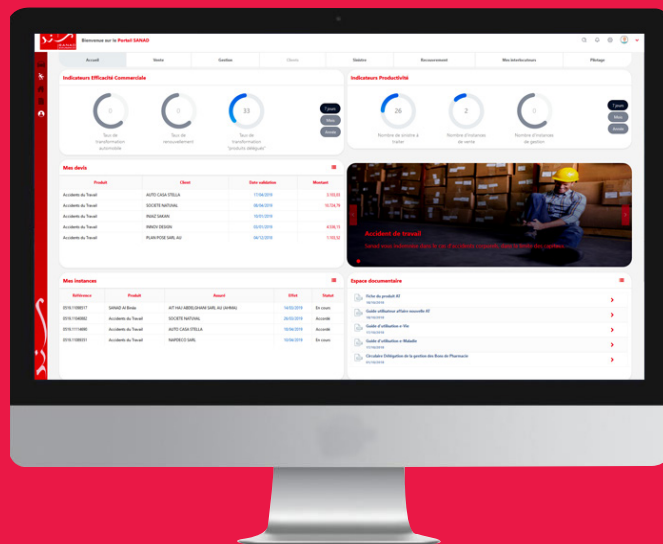
SANAD à l'ère de la digitalisation et des avancées technologiques

Déploiement du Portail SANAD Assurances

Le digital, en tant que levier de développement des activités de SANAD Assurances, occupe une place centrale dans le plan stratégique CAPE 2020. C'est dans ce cadre qu'une nouvelle version du portail SANAD a été déployée, avec ses différentes applications intégrées.

Aujourd'hui, les applicatifs e-tamaine risques divers, e-sinistre, e-maladie et e-vie ont été redéveloppés et sont accessibles désormais aux intermédiaires à travers un seul point d'entrée, le «Portail SANAD». L'objectif est de mettre à leur disposition des outils de gestion améliorés, tout en leur conférant une autonomie de gestion et de souscription.

Très intuitif, le Portail SANAD apporte une meilleure expérience utilisateur, une navigation plus simple et offre également aux intermédiaires une plus grande visibilité sur l'ensemble de leurs activités grâce aux nombreuses fonctionnalités proposées. Grâce à cette nouvelle version du Portail SANAD, les intermédiaires peuvent, entre autres, souscrire directement en agence les produits délégués, consulter des contrats maladie et les contrats épargne, et ouvrir et gérer des sinistres.



Il leur permet aussi de connaître l'ensemble de leurs interlocuteurs au sein de la compagnie et d'accéder à une base documentaire.

e-Maladie



L'application e-Maladie permet d'informatiser la gestion des prestations maladie entre la compagnie, l'intermédiaire et le client. Elle offre plusieurs fonctionnalités tant au niveau de la production qu'au niveau du sinistre. Pour la production, elle permet une multitude de fonctions comme la saisie des bulletins d'adhésion, l'exportation de documents, etc. Quant aux sinistres, l'application permet par exemple l'ouverture des déclarations, le suivi en temps réel et la consultation de l'historique.

e-Vie



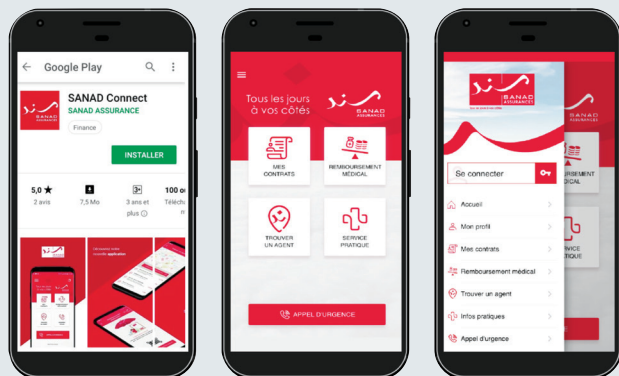
Il est désormais possible pour les intermédiaires de la compagnie de proposer des offres de la branche Vie à la clientèle. La solution e-Vie permet de consulter en temps réel les cotisations affectées aux comptes des clients ainsi que l'épargne actualisée, effectuer des simulations de rachat, éditer les relevés de situations, les attestations de versement et les avis de règlement. Les intermédiaires peuvent aussi s'appuyer sur cette application pour mieux accompagner et conseiller leurs assurés.

e-Sinistre



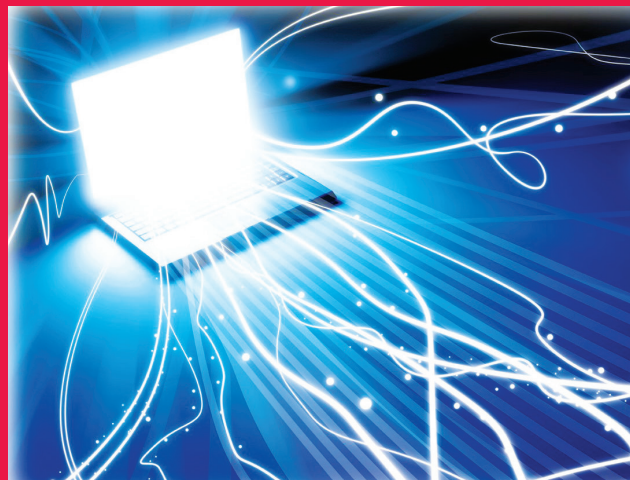
Repensée et développée par SANAD Assurances, la solution de gestion des sinistres automobiles matériels e-Sinistre, permet d'optimiser le processus en intégrant l'ensemble des intervenants. Intermédiaires, assurés, experts et garagistes sont intégrés dans le traitement d'un dossier pour moderniser la gestion des sinistres en donnant une information en temps réel aux clients.

SANAD Connect, encore plus proche de nos assurés



Etablir de nouveaux rapports avec les assurés en se basant sur l'apport des nouvelles technologies reste l'une des priorités de SANAD Assurances. L'objectif pour la compagnie étant de déployer une stratégie digitale efficace et optimale pour sa clientèle, en lui fournissant notamment des services à haute valeur ajoutée. Raison pour laquelle SANAD Assurances a développé une nouvelle application baptisée SANAD Connect, offrant à l'assuré une multitude de services liés à ses contrats d'assurance Vie et Maladie dans une première version. Disponible sur Google play et App Store, SANAD Connect sera progressivement étendue aux autres contrats souscrits auprès de la compagnie. A travers cette nouvelle application, SANAD Assurances cherche à être toujours aux côtés de ses assurés.

Plan de Secours Informatique



La sécurité et la continuité d'exploitation des systèmes d'informations de la compagnie font partie de ses critères de qualité. C'est dans ce cadre que le projet PSI a été lancé. L'objectif est de protéger les actifs et les activités principales et permettre la reprise normale des activités de la compagnie en cas de contraintes externes.

L'Excellence opérationnelle au service d'une démarche efficace

Refonte du système de tarification

SANAD Assurances fait de l'excellence opérationnelle un pilier majeur de son plan stratégique CAPE 2020, pour une approche plus efficace et plus efficiente. Ainsi, pour répondre aux besoins d'une clientèle de plus en plus avertie et exigeante en matière de justesse de tarifs et de qualité de service, la compagnie a entamé un chantier structurant : la refonte du système de tarification qui permet d'étudier le profil du client en termes de sinistralité afin de lui donner un tarif personnalisé. Ce nouveau système permet de mettre à jour la tarification de l'ensemble des branches, notamment l'Accident du Travail, la Maladie, l'Automobile, la Multirisque et la Responsabilité Civile en fonction de l'évolution de leur sinistralité.

C'est dans cette optique que le repricing des tarifs automobile a été également opéré grâce à une segmentation très fine de la clientèle. Cela



s'est traduit par une nouvelle grille qui permet aujourd'hui de proposer à chaque client un tarif approprié et juste.

Un réseau en perpétuelle expansion

Un réseau plus étoffé



SANAD Assurances poursuit sa stratégie de maillage du territoire national, à travers notamment l'extension de son réseau. Celui des agents s'est étoffé grâce à l'ouverture de 11 nouvelles agences. Par ailleurs, 23 nouveaux courtiers sont venus renforcer le réseau, parallèlement à l'ouverture par SANAD Assurances de trois bureaux directs à CASABLANCA, TAROUDANT et TIKIOUINE.



Auto Expo : Partenariat fructueux avec BMCI

Un partenariat commercial fructueux a été noué entre SANAD Assurances et BMCI, lors de la 11^{ème} édition du Salon de l'automobile, tenue du 10 au 22 avril 2018. Ceci a permis aux clients de la compagnie de profiter d'une offre sur-mesure adaptée aux véhicules neufs.

Challenge Automobile : Pour récompenser l'implication du réseau

SANAD Assurances a lancé, du 1^{er} novembre au 31 janvier 2019, son Challenge Automobile destiné au Réseau des Agents Généraux. Le but étant de récompenser les efforts de la force de vente du réseau pour la souscription des affaires nouvelles de la branche Automobile.



Des tournées régionales pour aller à la rencontre de notre réseau



SANAD Assurances fait du partage de valeurs communes, des mêmes objectifs et des mêmes ambitions la clé de son développement et de ses performances. C'est cette philosophie qu'elle véhicule en permanence auprès des agents et courtiers. La compagnie a une véritable proximité avec ses partenaires. Cela passe par l'écoute, la motivation et l'intéressement.

Dans cette optique, SANAD Assurances a procédé à des tournées régionales auprès de son Réseau Exclusif. L'objectif était d'exposer les nouveautés de la compagnie, mais également et surtout de recueillir les doléances du réseau.

La formation des agents, clé de voûte du succès

La performance et l'excellence passent par un capital humain suffisamment formé et assez outillé pour répondre avec diligence aux attentes et besoins de la clientèle. Raison pour laquelle SANAD Assurances a créé un centre de formation appelé «SANAD ACADEMY». L'objectif est d'élever le niveau de compétence des Agents Généraux grâce à des formations ponctuelles en présentiel et à travers la plateforme de partage SANAD Learn, qui permet de mettre à disposition le contenu nécessaire aux formations.



Pour une valorisation du Capital Marque SANAD Assurances



Un bilan d'image positif !

La nouvelle plateforme de communication intégrée et globale mise en place en 2017 a permis à SANAD Assurances d'asseoir son positionnement en tant qu'acteur généraliste majeur du marché de l'assurance au Maroc. Les nombreuses campagnes de communication lancées au cours de l'exercice 2018 s'inscrivent dans la continuité du déploiement de cette nouvelle plateforme.

Ainsi, grâce à des campagnes combinant innovation et efficacité, SANAD Assurances s'est assurée une présence soutenue, particulièrement sur le segment de l'assurance Automobile.

La notoriété spontanée de la compagnie a connu une évolution significative de 13% tandis que son logotype, après une année et demi d'utilisation, est spontanément reconnu par 44% des personnes sondées lors d'une étude.

En associant son image à de nombreux événements, la compagnie a pu donc accroître fortement sa notoriété et nourrir les liens qu'elle tisse avec ses assurés, tout en leur proposant des services qualitatifs pour répondre à leurs attentes et besoins. En atteste un score de notoriété "Top of mind" en progression de 1,5%.

Belle distinction pour SANAD Assurances

La récompense est au bout de l'effort. SANAD Assurances en a été le parfait exemple. La compagnie d'assurances s'est hissée à la première place du podium grâce à sa campagne de rebranding qui a dévoilé sa nouvelle identité visuelle, sa nouvelle signature «Tous les jours à vos côtés» et son nouveau positionnement d'assureur généraliste axé sur davantage de proximité avec ses assurés.

Le Jury composé de 19 professionnels de la publicité provenant du Maroc, de Dubaï et de la France a récompensé la campagne SANAD parmi 23 visuels, 63 annonces presse et 44 spots TV, tous exclusifs au secteur de l'assurance.



Une belle distinction qui témoigne, de tout le travail professionnel accompli au quotidien par l'ensemble des collaborateurs.

Campagne SANAD Auto Nissae



SANAD Assurances a revisité le 8 mars, la Journée Internationale de la femme, avec sa campagne SANAD Auto Nissae. Ce rendez-vous annuel dédié à toutes les assurées de SANAD Assurances a été couronné de succès. Cette prise de parole a été marquée par le come-back de la star marocaine RHANY KABBADJ. Le pendentif en Or, offert aux 1.000 assurées tirées au sort en souscrivant ou en renouvelant un contrat annuel SANAD AUTO NISSAE, était également de retour durant cette campagne qui s'est étalée du 1er au 31 mars 2018.

Campagne Coupe du Monde



SANAD Assurances a fait valoir son patriotisme et son engagement pour soutenir le 11 National lors de la Coupe du Monde en Russie.

La compagnie a ainsi lancé une campagne pour encourager les Lions de l'Atlas, dans le sillage des valeurs fortes qu'elle véhicule auprès de l'ensemble de ses collaborateurs et que l'on retrouve dans le sport, à savoir la persévérance, la performance et la solidarité.

Campagne SANAD Auto WW à l'occasion du salon Auto Expo



SANAD Assurances maintient son engagement en faveur du développement du secteur de l'automobile au Maroc.

SANAD Assurances a profité du Salon Auto Expo 2018 pour lancer une campagne de communication portant sur le produit SANAD Auto WW, couplée aux multiples actions initiées lors du Salon. SANAD Assurances propose

dans cette offre un pack incluant des garanties innovantes afin de mieux protéger les assurés. Le lancement de cette campagne durant la période du Salon Auto Expo 2018 a permis à la compagnie de mettre en avant son positionnement et sa volonté d'accompagner la dynamique que connaît le secteur de l'automobile, à travers une offre-produit spécialement conçue pour répondre aux attentes des clients.

Campagne SANAD Auto

Poursuivant sa dynamique d'innovation et de renouvellement de son offre assurantielle, SANAD Assurances a lancé au mois de décembre une campagne de communication portant sur le produit SANAD Auto. Il s'agit d'appuyer les efforts déployés par la souscription durant cette période décisive caractérisée par le renouvellement des contrats d'assurance automobile.

Cette campagne, qui s'inscrit dans la continuité de la révélation de sa nouvelle identité visuelle, a permis à la compagnie de consolider son positionnement sur ce marché très concurrentiel.

En effet, pour donner une portée plus importante à cette campagne, SANAD Assurances a mis en place un dispositif média important, comprenant des spots TV, l'affichage urbain, les spots radio, les annonces presse ainsi que le web.



Des actions de sponsoring pour une meilleure visibilité hors média



15 km de Bouskoura

SANAD Assurances a accompagné la 9^{ème} édition des 15 km de Bouskoura, une épreuve de course à pied qui se déroule en majeure partie dans la forêt de Bouskoura. S'associer à cet événement sportif, qui fédère près de 10.000 coureurs de plus de 20 nationalités, s'inscrit dans la philosophie de notre compagnie, où le dépassement de soi et l'abnégation rythment le travail quotidien de ses collaborateurs. De même, les 15 km de Bouskoura rejoignent les engagements de SANAD Assurances dans le développement durable, puisque cette course permet d'attirer l'attention sur les problématiques environnementales et de sensibiliser autour de cette thématique.



45^{ème} édition du Trophée Hassan II de golf

SANAD Assurances est partenaire du Trophée Hassan II de golf, une manifestation de dimension internationale à laquelle prennent part des joueurs de renom venus des quatre coins du monde.

En soutenant ce tournoi prestigieux, la compagnie participe à l'essor de ce sport au niveau national.



Trophées de l'automobile

SANAD Assurances a été le Sponsor officiel de la dixième édition des Trophées de l'automobile 2019 organisée par le magazine Autonews.

La compagnie reste un acteur de premier plan dans l'assurance automobile. Raison pour laquelle elle est au chevet de toute initiative qui peut contribuer au développement de ce secteur stratégique pour l'économie nationale.

La 5^{ème} édition du salon de la sous-traitance automobile

L'industrie automobile au Maroc connaît un développement soutenu depuis quelques années. Les exportations ont doublé entre 2013 et 2018, passant de 31,7 milliards de dirhams à 65,1 milliards de dirhams, faisant d'elle le 1^{er} secteur exportateur du Royaume pour la 4^{ème} année consécutive.

Pour accompagner cette dynamique, SANAD Assurances a associé son image au Salon de la sous-traitance automobile 2018, une exposition annuelle qui se tient à Tanger, avec pour objectif d'assurer un rapprochement entre les donneurs d'ordre, les équipementiers et les sous-traitants potentiels.



TEDx Casablanca 2018

SANAD Assurances a été partenaire de la nouvelle édition du TEDx Casablanca, qui s'est tenue le 1^{er} décembre à l'Université Mohammed VI des Sciences de la Santé.

Cet événement de renom a accueilli une dizaine de conférenciers triés sur le volet, qui ont échangé et partagé leurs idées de façon détonante, opéré des connexions interdisciplinaires et proposé des points de vue.

Notre Capital Humain : un réel moteur de croissance



Convention interne, un événement fédérateur

Remobiliser les équipes, stimuler les collaborateurs, renforcer la cohésion au sein de SANAD Assurances dans une ambiance conviviale : c'est l'objectif de la convention annuelle des collaborateurs, organisée chaque année par la compagnie.

L'édition 2018, tenue le 13 du mois d'octobre, était donc l'occasion de fédérer l'ensemble des collaborateurs autour de la nouvelle vision CAPE 2020 de SANAD Assurances et de ses projets stratégiques, mais également de consolider l'esprit d'équipe et la solidarité agissante.

Cet événement annuel montre que SANAD Assurances fait de son capital humain, le socle de son processus de développement.



Réaménagement du siège social : Work in progress !

SANAD Assurances a lancé un vaste chantier de réaménagement de son siège social pour offrir un meilleur cadre de travail à ses équipes. Le pôle prestations a été le premier à bénéficier d'une revue profonde de son espace de travail. Les équipes du pôle prestations ont pu profiter d'un espace plus smart et plus ouvert après leur déménagement réussi dans des bureaux refaits à neuf.



SANAD remporte la Holmarcom Cup



Félicitations au champion 2018 !



SANAD Assurances a remporté la 10^{ème} édition de la Holmarcom Cup.

Au terme d'un match très serré qui s'est soldé sur un score d'un but partout, c'est finalement au mental que l'équipe de SANAD Assurances s'est imposée lors de la séance des tirs au but.

C'est la seconde fois que l'équipe de football remporte la Holmarcom Cup.



La femme SANAD à l'honneur

Comme chaque année, SANAD Assurances a célébré ses collaboratrices à l'occasion de la journée internationale du 8 mars en leur offrant des présents, témoignage renouvelé du rôle qu'elles jouent dans l'essor et le développement quotidien de la compagnie.



25,8%
Evolution du
résultat net

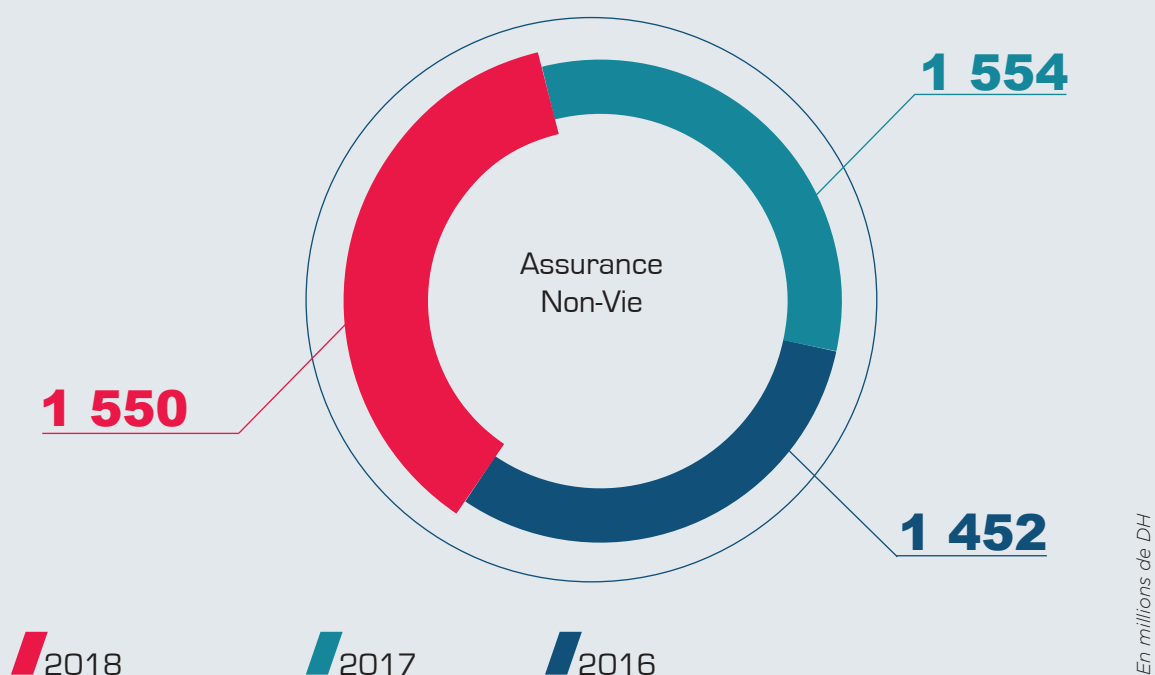
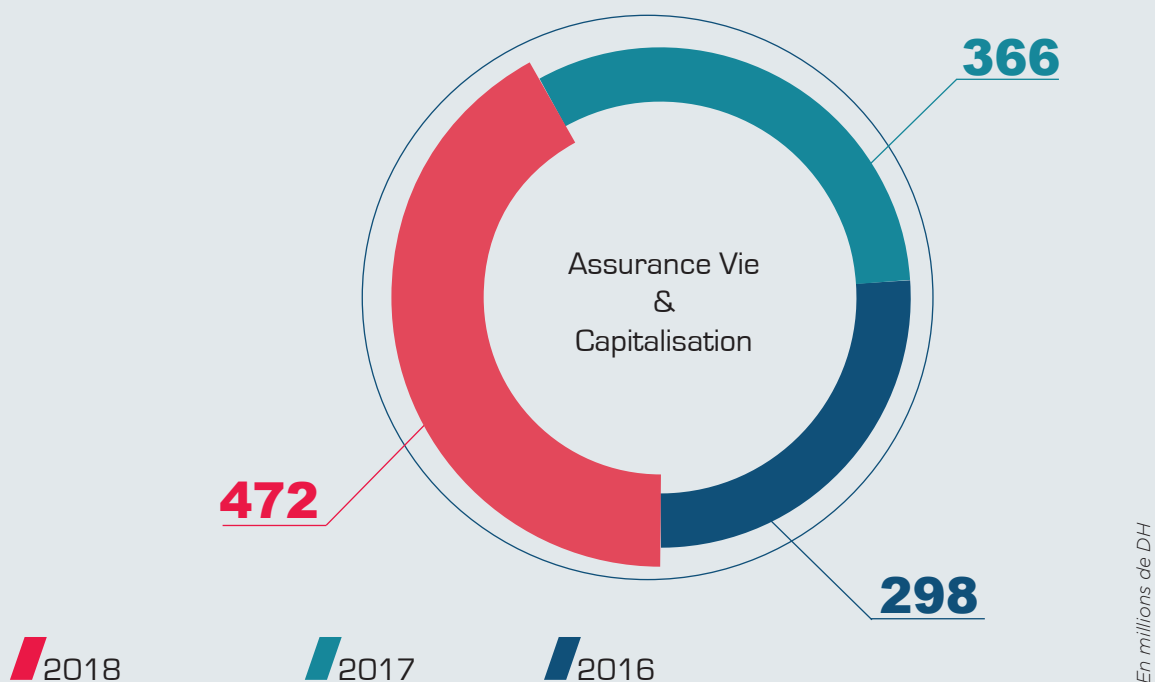
SANAD Assurances a clôturé l'exercice 2018 avec un résultat net de 100,7 millions de dirhams.

Chiffre d'affaires

SANAD Assurances a réalisé un chiffre d'affaires de 2 022,4 millions de dirhams en 2018, en hausse de 5,3%. Dans le détail, la branche Non-Vie a baissé de 0,3%, tandis que les réalisations en Assurance Vie ont enregistré une progression de 28,9%.

Résultat net

SANAD Assurances a clôturé l'exercice 2018 avec un résultat net de 100,7 millions de dirhams, en hausse de 25,8%.



Résolutions

■ PREMIERE RESOLUTION

L'Assemblée Générale, après avoir entendu les explications du Conseil d'Administration et la lecture du rapport des Commissaires aux Comptes, approuve intégralement les comptes de l'exercice clos le 31 décembre 2018 tels qu'ils résultent du Bilan et du Compte de Produits et Charges arrêtés à cette date et qui présentent un bénéfice net comptable de **100.736.226,34 dirhams**.

■ DEUXIEME RESOLUTION

L'Assemblée Générale décide d'affecter le bénéfice net comptable de l'exercice, soit 100.736.226,34 dirhams, comme suit :

Bénéfice net de l'exercice (DH)	:	100.736.226,34
Dotations à la Réserve Légale	:	- Néant
Le reste (DH)	:	100.736.226,34
Report à nouveau antérieur	:	+ 465.229.527,24
Bénéfice distribuable (DH)	:	565.965.753,58
Dividendes (DH)	:	- 50.000.000,00
Solde (DH)	:	515.965.753,58

A affecter au crédit du compte report à nouveau.

Soit un dividende de **20,00 dirhams** par action que l'Assemblée Générale décide de mettre en paiement à compter du **30 mai 2019**.

■ TROISIEME RESOLUTION :

L'Assemblée Générale, après avoir entendu la lecture du rapport spécial des Commissaires aux Comptes sur les conventions relevant de l'article 56 de la Loi 17-95 sur la société anonyme, approuve chacune des opérations et conventions qui y sont mentionnées.

■ QUATRIEME RESOLUTION :

L'Assemblée Générale donne quitus entier et définitif de sa gestion au Conseil d'Administration pour l'exercice clos le 31 décembre 2018.

Elle donne également décharge de leur mission aux Commissaires aux Comptes pour le même exercice.

■ CINQUIEME RESOLUTION

L'Assemblée Générale constate que les mandats des cabinets **ERNST & YOUNG et DELOITTE AUDIT**, Commissaires aux comptes de la société, arrivent à expiration à l'issue de la présente Assemblée.

Elle décide de renouveler leurs mandats de Commissaires aux Comptes pour une durée de trois (3) exercices sociaux correspondant aux exercices 2019, 2020 et 2021.

L'Assemblée Générale donne tous pouvoirs au Président Directeur Général pour fixer avec les Commissaires aux Comptes le montant de leurs honoraires annuels.

■ SIXIEME RESOLUTION

L'Assemblée Générale décide d'allouer, au Conseil d'Administration, pour l'exercice en cours, des jetons de présence d'un montant brut de 1.200.000,00 dirhams.

Il appartiendra au Conseil d'Administration de les répartir entre ses membres dans les proportions qu'il jugera convenables.

■ SEPTIEME RESOLUTION

L'Assemblée Générale donne tous pouvoirs au porteur d'un exemplaire, d'un extrait ou d'une copie du présent procès-verbal pour accomplir les formalités prévues par la Loi.

LE CONSEIL D'ADMINISTRATION

BILAN ACTIF

A C T I F	Exercice		N e t	Exercice précédent
	Brut	Amort./Prov.		
* ACTIF IMMOBILISE	6 647 695 645,68	526 221 392,30	6 121 474 253,38	5 781 416 992,64
IMMOBILISATION EN NON - VALEURS	48 061 482,22	39 881 524,94	8 179 957,28	13 783 566,40
Frais préliminaires	30 049 770,21	23 399 178,88	6 650 591,33	13 117 822,65
Charges à répartir sur plusieurs exercices	18 011 712,01	16 482 346,06	1 529 365,95	665 743,75
Primes de remboursement des obligations	0,00	0,00	0,00	0,00
IMMOBILISATIONS INCORPORELLES	25 935 114,21	13 511 266,84	12 423 847,37	1 716 127,54
Immobilisation en recherche et développement	7 872 585,81	7 815 925,81	56 660,00	56 660,00
Brevets, marques, droits et valeurs similaires	0,00	0,00	0,00	0,00
Fonds commercial	1,00	0,00	1,00	1,00
Autres immobilisations incorporelles	18 062 527,40	5 695 341,03	12 367 186,37	1 659 466,54
IMMOBILISATIONS CORPORELLES	85 110 275,14	58 877 200,12	26 233 075,02	16 727 672,14
Terrains	0,00	0,00	0,00	0,00
Constructions	0,00	0,00	0,00	0,00
Installations techniques, matériel et outillage	17 738 484,06	9 600 485,48	8 137 998,58	7 018 849,75
Matériel de transport	6 875 030,46	4 340 339,23	2 534 691,23	2 663 975,68
Mobilier, matériel de bureau et aménagements divers	60 446 360,62	44 936 375,41	15 509 985,21	6 994 446,71
Autres immobilisations corporelles	0,00	0,00	0,00	0,00
Immobilisations corporelles en cours	50 400,00		50 400,00	50 400,00
IMMOBILISATIONS FINANCIERES	114 320 373,71	36 033 559,31	78 286 814,40	79 857 887,85
Prêts immobilisés	4 683 147,40	660 000,00	4 023 147,40	1 896 078,92
Autres créances financières	4 816 393,82	0,00	4 816 393,82	4 801 360,98
Titres de participation	88 490 475,09	34 239 440,40	54 251 034,69	58 218 076,33
Autres titres immobilisés	16 330 357,40	1 134 118,91	15 196 238,49	14 942 371,62
PLACEMENTS AFFECTES AUX OPERATIONS D'ASSURANCE	6 374 268 400,40	377 917 841,09	5 996 350 559,31	5 669 331 738,71
Placements immobiliers	208 965 664,69	64 488 603,38	144 477 061,31	133 033 713,04
Obligations, bons et titres de créances négociables	325 391 019,36	0,00	325 391 019,36	275 563 337,80
Actions et parts sociales	5 544 953 814,97	313 429 237,71	5 231 524 577,26	4 988 231 466,46
Prêts et effets assimilés	17 637 898,54	0,00	17 637 898,54	28 806 093,86
Dépôts en comptes indisponibles	277 320 002,84	0,00	277 320 002,84	243 697 127,55
Placements affectés aux contrats en unités de compte	0,00	0,00	0,00	0,00
dépôts auprès des cédantes	0,00	0,00	0,00	0,00
Autres placements	0,00	0,00	0,00	0,00
ECARTS DE CONVERSION - ACTIF	0,00	0,00	0,00	0,00
Diminution de créances immobilisées et des placements	0,00	0,00	0,00	0,00
Augmentation des dettes de financement et des prov. techniques	0,00	0,00	0,00	0,00
* ACTIF CIRCULANT (hors trésorerie)	2 805 284 885,09	721 137 514,84	2 084 147 370,25	2 209 745 716,78
PART DES CESSIONNAIRES DANS LES PROV. TECHNIQUES	665 450 729,51	0,00	665 450 729,51	690 989 415,19
Provisions pour primes non acquises	23 886,37	0,00	23 886,37	11 365 771,40
Provisions pour sinistres à payer	572 254 582,83	0,00	572 254 582,83	608 389 352,25
Provisions des assurances vie	46 322 183,67	0,00	46 322 183,67	48 270 895,32
Autres Provisions techniques	46 850 076,64	0,00	46 850 076,64	22 963 396,22
CREANCES DE L'ACTIF CIRCULANT	2 124 846 937,58	721 137 514,84	1 403 709 422,74	1 496 218 856,59
Cessionnaires et cptes rattachés débiteurs	90 561 111,33	0,00	90 561 111,33	68 016 685,94
Assurés,intermédiaires,cédants,coass. et cptes rattachés débiteurs	1 741 655 242,53	720 270 348,51	1 021 384 894,02	1 118 099 751,27
Personnel débiteur	877 203,69	0,00	877 203,69	2 203 684,91
Etat débiteur	59 240 403,40		59 240 403,40	45 109 137,50
Comptes d'associés débiteurs	0,00	0,00	0,00	8 000 000,00
Autres débiteurs	61 252 539,49	867 166,33	60 385 373,16	96 753 867,91
Comptes de régularisation-actif	171 260 437,14		171 260 437,14	158 035 729,06
TITRES ET VALEURS DE PLACEMENT (non affectés aux opér.d'assur.)	14 987 218,00	0,00	14 987 218,00	22 537 445,00
ECARTS DE CONVERSION - ACTIF (Eléments circulants)	0,00	0,00	0,00	0,00
* TRESORERIE	26 865 178,15	0,00	26 865 178,15	72 061 874,44
TRESORERIE - ACTIF	26 865 178,15	0,00	26 865 178,15	72 061 874,44
Chèques et valeurs à encaisser	0,00	0,00	0,00	0,00
Banques, I.G.R, C.C.P.	26 826 235,11	0,00	26 826 235,11	72 027 806,36
Caisses, régies d'avances et accreditifs	38 943,04	0,00	38 943,04	34 068,08
TOTAL GENERAL	9 479 845 708,92	1 247 358 907,14	8 232 486 801,78	8 063 224 583,86

BILAN PASSIF

P A S S I F	Exercice	Exercice précédent
* FINANCEMENT PERMANENT	7 085 474 353,73	6 844 840 866,55
CAPITAUX PROPRES	880 356 475,58	829 620 249,24
Capital Social ou fonds d'établissement à déduire : Actionnaires, capital souscrit non appelé	250 000 000,00	250 000 000,00
Capital appelé, (dont versé)		
Primes d'émission, de fusion, d'apport	0,00	0,00
Ecart de réévaluation	39 390 722,00	39 390 722,00
Réserve légale	25 000 000,00	25 000 000,00
Autres réserves	0,00	0,00
Report à nouveau (1)	465 229 527,24	434 867 946,17
Fonds social complémentaire	0,00	0,00
Résultats nets en instance d'affectation (1)	0,00	0,00
Résultat net de l'exercice (1)	100 736 226,34	80 361 581,07
CAPITAUX PROPRES ASSIMILES	0,00	0,00
Provisions réglementées	0,00	0,00
DETTES DE FINANCEMENT	2 601 355,68	2 734 605,58
Emprunts obligataires	0,00	0,00
Emprunts pour fonds d'établissement	0,00	0,00
Autres dettes de financement	2 601 355,68	2 734 605,58
PROVISIONS DURABLES POUR RISQUES ET CHARGES	3 206 906,27	2 432 268,26
Provisions pour risques	0,00	0,00
Provisions pour charges	3 206 906,27	2 432 268,26
PROVISIONS TECHNIQUES BRUTES	6 199 309 616,20	6 010 053 743,47
Provisions pour primes non acquises	262 698 665,00	269 970 133,00
Provisions pour sinistres à payer	4 090 319 437,00	4 139 249 090,00
Provisions des assurances vie	1 536 753 753,00	1 319 096 754,00
Provisions pour fluctuations de sinistralité	269 839 000,00	250 039 000,00
Provisions pour aléas financiers	0,00	0,00
Provisions techniques des contrats en unités de compte	0,00	0,00
Provisions pour participations aux bénéficiaires	11 648 000,00	12 468 000,00
Provisions techniques sur placements	3 997 761,20	1 927 766,47
Autres provisions techniques	24 053 000,00	17 303 000,00
ECARTS DE CONVERSION - PASSIF	0,00	0,00
Augmentation des créances immobilisées et des placements	0,00	0,00
Diminution des dettes de financement et des provisions techniques	0,00	0,00
* PASSIF CIRCULANT (hors trésorerie)	1 074 722 069,88	1 077 002 854,71
DETTES POUR ESPÈCES REMISES PAR LES CESSIONNAIRES	316 333 431,95	255 542 157,64
Dettes pour espèces remises par les cessionnaires	316 333 431,95	255 542 157,64
DETTES DE PASSIF CIRCULANT	758 388 637,93	821 460 697,07
Cessionnaires et comptes rattachés créditeurs	60 547 717,52	93 347 439,99
Assurés, intermédiaires, cédants, coass. et cptes rattachés créditeurs	317 778 723,56	335 170 939,24
Personnel créditeur	5 465 798,44	9 635,19
Organismes sociaux créditeurs	3 914 272,79	3 273 434,02
Etat créditeur	61 932 752,53	43 611 954,13
Comptes d'associés créditeurs	2 339 293,89	2 171 033,89
Autres créanciers	215 449 116,41	265 789 610,39
Comptes de régularisation-passif	90 960 962,79	78 086 650,22
AUTRES PROVISIONS POUR RISQUES ET CHARGES	0,00	0,00
ECARTS DE CONVERSION - PASSIF (éléments circulants)	0,00	0,00
* TRÉSORERIE	72 290 378,17	141 380 862,60
TRÉSORERIE - PASSIF	72 290 378,17	141 380 862,60
Crédits d'escompte	0,00	0,00
Crédits de trésorerie	0,00	0,00
Banques	72 290 378,17	141 380 862,60
TOTAL GENERAL	8 232 486 801,78	8 063 224 583,86

COMPTE DE PRODUITS ET CHARGES (CPC)

I - COMPTE TECHNIQUES ASSURANCES VIE

LIBELLE	Exercice			Ex. Précédent
	Brut	Cessions	Net	Net
1 PRIMES	472 269 676,18	2 311 290,15	469 958 386,03	359 773 126,00
Primes émises	472 269 676,18	2 311 290,15	469 958 386,03	359 773 126,00
2 PRODUITS TECHNIQUES D'EXPLOITATION	6 523 948,36	0,00	6 523 948,36	4 955 360,27
Subventions d'exploitation		0,00	0,00	0,00
Autres produits d'exploitation	2 197 950,55	0,00	2 197 950,55	577 751,27
Reprises d'exploitation. transferts de charges	4 325 997,81	0,00	4 325 997,81	4 377 609,00
3 PRESTATIONS ET FRAIS	424 925 043,36	4 650 147,09	420 274 896,27	309 576 127,23
Prestations et frais payés	210 753 156,36	8 345 754,72	202 407 401,64	129 112 561,68
Variation des provisions pour sinistres à payer	-3 796 112,00	-1 746 895,98	-2 049 216,02	-3 339 565,32
Variation des provisions des assurances vie	217 656 999,00	-1 948 711,65	219 605 710,65	182 863 130,87
Variation des provisions pour fluctuations de sinistralité	1 131 000,00		1 131 000,00	-860 000,00
Variation des provisions pour aléas financiers	0,00		0,00	
Variation des provisions pour participation aux bénéfices	-820 000,00		-820 000,00	1 800 000,00
Variation des autres provisions techniques	0,00		0,00	0,00
4 CHARGES TECHNIQUES D'EXPLOITATION	119 467 384,49	0,00	119 467 384,49	100 817 016,43
Charges d'acquisition des contrats	70 726 954,24	0,00	70 726 954,24	65 128 496,20
Achats consommés de matières et fournitures	1 692 433,87	0,00	1 692 433,87	1 358 328,47
Autres charges externes	22 932 534,38	0,00	22 932 534,38	19 061 830,80
Impôts et taxes	2 691 887,56	0,00	2 691 887,56	1 924 841,00
Charges de personnel	12 554 951,08	0,00	12 554 951,08	8 628 113,65
Autres charges d'exploitation	906 443,54	0,00	906 443,54	778 934,41
Dotations d'exploitation	7 962 179,82	0,00	7 962 179,82	3 936 471,90
5 PRODUITS DES PLACEMENTS AFFECTES AUX OPER D'ASS.	63 844 970,05	0,00	63 844 970,05	51 469 075,81
Revenus des placements	12 587 270,16	0,00	12 587 270,16	7 457 401,11
Gains de change	5 253,33	0,00	5 253,33	0,00
Produits des différences sur prix de remboursement à percevoir	0,00	0,00	0,00	0,00
Profits sur réalisation de placements	50 492 814,33	0,00	50 492 814,33	43 648 743,19
Profits provenant de la réévaluation des placements affectés	0,00	0,00	0,00	0,00
Intérêts et autres produits de placements	759 632,23	0,00	759 632,23	362 931,51
Reprises sur charges de placement. Transferts de charges.	0,00	0,00	0,00	0,00
6 CHARGES DES PLACEMENTS AFFECTES AUX OPER D'ASS.	6 628 500,63	0,00	6 628 500,63	5 409 812,75
Charges d'intérêts	1 846,90	0,00	1 846,90	1 651,71
Frais de gestion des placements	1 527 866,11	0,00	1 527 866,11	1 754 770,29
Pertes de change	9 285,68	0,00	9 285,68	591,31
Amortissement des différences sur prix de remboursement	10 145,01	0,00	10 145,01	0,00
Pertes sur réalisation de placements	0,00	0,00	0,00	0,00
Pertes provenant de la réévaluation des placements affectés	0,00	0,00	0,00	0,00
Autres charges de placements	0,00	0,00	0,00	0,00
Dotations sur placements	5 079 356,93	0,00	5 079 356,93	3 652 799,44
RESULTAT TECHNIQUE VIE (1+2-3-4+5-6)	-8 382 333,89	-2 338 856,94	-6 043 476,95	394 605,67

COMPTE DE PRODUITS ET CHARGES (CPC)

II - COMPTE TECHNIQUES ASSURANCES NON- VIE

LIBELLE	Exercice		Ex. Précédent	
	Brut	Cessions		Net
1 PRIMES	1 557 379 981,73	178 098 006,00	1 379 281 975,73	1 358 331 710,57
Primes émises	1 550 108 513,73	166 756 120,97	1 383 352 392,76	1 404 885 275,17
Variation des provisions pour primes non acquises	-7 271 468,00	-11 341 885,03	4 070 417,03	46 553 564,60
2 PRODUITS TECHNIQUES D'EXPLOITATION	28 497 478,31	0,00	28 497 478,31	107 522 257,60
Subventions d'exploitation	0,00	0,00	0,00	0,00
Autres produits d'exploitation	14 419 078,19	0,00	14 419 078,19	39 134 164,64
Reprises d'exploitation, transferts de charges	14 078 400,12	0,00	14 078 400,12	68 388 092,96
3 PRESTATIONS ET FRAIS	1 100 126 633,37	95 392 086,48	1 004 734 546,89	1 031 282 431,02
Prestations et frais payés	1 119 841 174,37	105 893 279,50	1 013 947 894,87	937 972 871,27
Variation des provisions pour sinistres à payer	-45 133 541,00	-34 387 873,44	-10 745 667,56	80 578 040,91
Variation des provisions pour fluctuations de sinistralité	18 669 000,00	0,00	18 669 000,00	12 412 000,00
Variation des provisions pour aléas financiers	0,00	0,00	0,00	0,00
Variation des provisions pour participations aux bénéfices	0,00	0,00	0,00	-3 500 000,00
Variation des autres provisions techniques	6 750 000,00	23 886 680,42	-17 136 680,42	3 819 518,84
4 CHARGES TECHNIQUES D'EXPLOITATION	485 833 657,79	0,00	485 833 657,79	462 831 963,65
Charges d'acquisition des contrats	206 970 148,44	0,00	206 970 148,44	197 341 446,95
Achats consommés de matières et fournitures	5 063 789,16	0,00	5 063 789,16	5 429 188,19
Autres charges externes	84 179 548,28	0,00	84 179 548,28	80 351 635,89
Impôts et taxes	13 104 977,91	0,00	13 104 977,91	12 535 918,40
Charges de personnel	76 680 155,19	0,00	76 680 155,19	67 686 453,72
Autres charges d'exploitation	2 712 093,55	0,00	2 712 093,55	5 059 137,48
Dotations d'exploitation	97 122 945,26	0,00	97 122 945,26	94 428 183,02
5 PRODUITS DES PLACEMENTS AFFECTES AUX OPER D'ASS.	220 660 621,51	0,00	220 660 621,51	233 098 860,88
Revenus des placements	138 504 996,12	0,00	138 504 996,12	109 746 773,70
Gains de change	0,00	0,00	0,00	0,00
Produits des différences sur prix de remboursement à percevoir	0,00	0,00	0,00	0,00
Profits sur réalisation de placements	80 997 593,85	0,00	80 997 593,85	102 366 375,46
Profit provenant de la réévaluation des placements affectés	0,00	0,00	0,00	0,00
Intérêts et autres produits de placements	1 158 031,54	0,00	1 158 031,54	1 279 024,66
Reprises sur charges de placements, transferts de charges.	0,00	0,00	0,00	19 706 687,06
6 CHARGES DES PLACEMENTS AFFECTES AUX OPER D'ASS.	9 103 970,74	0,00	9 103 970,74	23 556 437,40
Charges d'intérêts	254 147,40	0,00	254 147,40	390 254,96
Frais de gestion des placements	2 086 948,53	0,00	2 086 948,53	2 232 235,69
Pertes de change	0,00	0,00	0,00	2 362,31
Amortissement des différences sur prix de remboursement	0,00	0,00	0,00	0,00
Pertes sur réalisation de placements	3 632 300,00	0,00	3 632 300,00	18 370 460,00
Pertes provenant de la réévaluation des placements affectés	0,00	0,00	0,00	0,00
Autres charges de placements	145 833,03	0,00	145 833,03	0,00
Dotations sur placements	2 984 741,78	0,00	2 984 741,78	2 561 124,44
RESULTAT TECHNIQUE NON VIE (1+2-3-4+5-6)	211 473 819,65	82 705 919,52	128 767 900,13	181 281 996,98

COMPTE DE PRODUITS ET CHARGES (CPC)

III - COMPTE NON TECHNIQUE

Libellé	Opérations		Totaux Exercice	Exercice précédent
	Propres à l'exercice	Concernant les exercices précédents		
1 Produits non techniques courants	36 614 114,20	546 943,08	37 161 057,28	9 503 044,01
Produits d'exploitation non techniques courants	1 465 296,23	516 033,18	1 981 329,41	2 089 560,62
Intérêts et autres produits non techniques courants	27 837 200,29	30 909,90	27 868 110,19	4 316 069,86
Autres produits non techniques courants	0,00	0,00	0,00	0,00
Reprises non techniques, transferts de charges	7 311 617,68	0,00	7 311 617,68	3 097 413,53
2 Charges non techniques courantes	34 984 173,78	56 799,34	35 040 973,12	37 918 826,59
Charges d'exploitation non techniques courantes	24 071 389,08	22 612,31	24 094 001,39	22 162 818,87
Charges financières non techniques courantes	10 887 992,25	0,00	10 887 992,25	9 133 645,32
Autres charges non techniques courantes	0,00	34 187,03	34 187,03	6 494,81
Dotations non techniques courantes	24 792,45	0,00	24 792,45	6 615 867,59
Résultat non technique courant (1 - 2)			2 120 084,16	-28 415 782,58
3 Produits non techniques non courants	200 500,00	0,00	200 500,00	1 317 750,00
Produits des cessions d'immobilisations	200 000,00	0,00	200 000,00	0,00
Subventions d'équilibre	0,00	0,00	0,00	0,00
Autres produits non courants	500,00	0,00	500,00	1 317 750,00
Reprises non courantes, transferts de charges	0,00	0,00	0,00	0,00
4 Charges non techniques non courantes	11 094 722,00	1 791 642,00	12 886 364,00	25 375 724,00
Valeurs nettes d'amort. des immobilisations cédées	11 093 184,00	0,00	11 093 184,00	0,00
Subventions accordées	0,00	0,00	0,00	0,00
Autres charges non courantes	1 538,00	1 791 642,00	1 793 180,00	25 375 724,00
Dotations non courantes	0,00	0,00	0,00	0,00
Résultat non technique non courant (3 - 4)			-12 685 864,00	-24 057 974,00
RESULTAT NON TECHNIQUE (1 - 2 + 3 - 4)			-10 565 779,84	-52 473 756,58

COMPTE DE PRODUITS ET CHARGES (CPC)

IV - RECAPITULATION

	Exercice	Exercice précédent
I RESULTAT TECHNIQUE VIE	-6 043 476,95	394 605,67
II RESULTAT TECHNIQUE NON-VIE	128 767 900,13	181 281 996,98
III RESULTAT NON TECHNIQUE	-10 565 779,84	-52 473 756,58
IV RESULTAT AVANT IMPOTS	112 158 643,34	129 202 846,07
V IMPOTS SUR LES RESULTATS	11 422 417,00	48 841 265,00
VI RESULTAT NET	100 736 226,34	80 361 581,07
TOTAL DES PRODUITS ASSURANCES VIE	540 327 304,44	416 197 562,08
TOTAL DES PRODUITS ASSURANCES NON-VIE	1 628 440 075,55	1 698 952 829,05
TOTAL DES PRODUITS NON TECHNIQUES	37 361 557,28	10 820 794,01
TOTAL DES PRODUITS	2 206 128 937,27	2 125 971 185,14
TOTAL DES CHARGES ASSURANCES VIE	546 370 781,39	415 802 956,41
TOTAL DES CHARGES ASSURANCES NON-VIE	1 499 672 175,42	1 517 670 832,07
TOTAL DES CHARGES NON TECHNIQUES	47 927 337,12	63 294 550,59
IMPOTS SUR LES RESULTATS	11 422 417,00	48 841 265,00
TOTAL DES CHARGES	2 105 392 710,93	2 045 609 604,07
RESULTAT NET	100 736 226,34	80 361 581,07

ETAT DES SOLDES DE GESTION

I - TABLEAU DE FORMATION DES RÉSULTATS (TFR)		Exercice	Exercice Précédent
1	Primes acquises (1a - 1b)	2 029 649 657,91	1 882 345 976,69
1a	Primes émises	2 022 378 189,91	1 920 752 943,69
1b	Variation des provisions pour primes non acquises	-7 271 468,00	38 406 967,00
2	Variation des provisions mathématiques (60311+ 60317 + 6032 + 6033 + 60261+ 60267)	155 003 735,00	121 044 416,00
3	Ajustement VARCUC	0,00	0,00
4	Charges des prestations (4a + 4b)	1 316 787 286,73	1 261 822 419,11
4a	Prestations et frais payés (hors rubrique 9)	1 330 594 330,73	1 275 841 567,11
4b	Variation des provisions pour prestations et diverses	-13 807 044,00	-14 019 148,00
A - Solde de souscription (Marge brute) (1-2-3-4)		557 858 636,18	499 479 141,58
5	Charges d'acquisition	277 697 102,68	262 469 943,15
6	Autres charges techniques d'exploitation	327 603 939,60	301 179 036,93
7	Produits techniques d'exploitation	35 021 426,67	112 477 617,87
B - Charges d'acquisition et de gestion nettes (5 + 6 - 7)		570 279 615,61	451 171 362,21
C - Marge nette d'exploitation (A - B)		-12 420 979,43	48 307 779,37
8	Produits nets des placements (73 - 63)	268 773 120,19	255 601 686,54
9	Participations aux résultats et intérêts crédités (60115,60316, 60266, 6071)	53 260 655,00	51 456 391,00
D - Solde financier (8 - 9)		215 512 465,19	204 145 295,54
E - Résultat technique brut (C + D)		203 091 485,76	252 453 074,91
10	Part des réassureurs dans les primes acquises	180 409 296,15	164 241 140,12
11	Part des réassureurs dans les prestations payées	114 239 034,22	208 756 134,16
12	Part des réassureurs dans les provisions	-14 196 800,65	-115 291 466,30
F - Solde de réassurance (11 + 12 - 10)		-80 367 062,58	-70 776 472,26
G - Résultat technique net (E + F)		122 724 423,18	181 676 602,65
13	Résultat non technique courant	2 120 084,16	-28 415 782,58
14	Résultat non technique non courant	-12 685 864,00	-24 057 974,00
H - Résultat non technique (13 + 14)		-10 565 779,84	-52 473 756,58
I - Résultat avant impôts (G + H)		112 158 643,34	129 202 846,07
15	Impôts sur les sociétés	11 422 417,00	48 841 265,00
J - Résultat net (I - 15)		100 736 226,34	80 361 581,07
16	C' - Marge nette d'exploitation nette de réassurance (C + F)	-92 788 042,01	-22 468 692,89

II - CAPACITE D'AUTOFINANCEMENT (CAF) - AUTOFINANCEMENT

1	Résultat net de l'exercice		
	Bénéfice +	100 736 226,34	80 361 581,07
	Perte -	0,00	0,00
2	+ Dotations d'exploitation (1)	21 819 037,57	14 986 845,57
3	+ Dotations sur placements (1)	8 064 098,71	6 213 923,88
4	+ Dotations non techniques courantes	24 792,45	6 615 867,59
5	+ Dotations non techniques non courantes	0,00	0,00
6	- Reprises d'exploitation (2)	2 432 268,26	1 976 332,67
7	- Reprises sur placements (2)	0,00	19 706 687,06
8	- Reprises non techniques courantes	7 311 617,68	3 097 413,53
9	- Reprises non techniques non courantes (2) (3)	0,00	0,00
10	- Produits des cessions d'immobilisations	200 000,00	0,00
11	+ Valeur nette d'amortissements des immobilisations cédées	11 093 184,00	0,00
= CAPACITE D'AUTOFINANCEMENT		131 793 453,13	83 397 784,85
12	- Distribution de bénéfices	50 000 000,00	50 000 000,00
= AUTOFINANCEMENT		81 793 453,13	33 397 784,85

(1) A l'exclusion des dotations relatives aux actifs et passifs circulants et à la trésorerie.

(2) A l'exclusion des reprises relatives aux actifs et passifs circulants et à la trésorerie.

(3) Y compris les reprises sur subventions.

PARTIE VI : NOTRE RESEAU

153
Agent Général

C'est le nombre de points de vente qui constituent le réseau d'Agents Exclusifs SANAD Assurances



Raison sociale	Adresse	Ville	TELEPHONE	FAX	E-MAIL
TRANSPARENCE ASSURANCES	IMMEUBLE TIZNIT, 1ER ETAGE, N°7, BOULEVARD HASSAN II, AHADAF	AZROU	05 35 56 39 37	05 35 56 02 55	transparenceassurances@sanad.ma
EB ASSURANCE	105, RUE 18, HAY ESSALAM 1, EXTENSION AHL LOUHLAM, SIDI MOUMEN	CASABLANCA	05 22 74 30 30	05 22 74 31 31	ebassurance@sanad.ma
ASSURANCES BREIJA	71 BIS, AVENUE ABDERRAHMANE DOUKKALI	EL JADIDA	05 23 35 55 07	05 23 37 12 32	assurancesbreija@sanad.ma
ASSURANCES EL MAAROUI	85, AVENUE MOULAY ALI CHERIF, 1ER ETAGE, N°1	TANGER	05 39 95 65 13	05 39 95 65 13	assurancelmaaroufi@sanad.ma
BARGACH ASSURANCE	ROUTE N°2 (VERS BAB BERRED)	BAB TAZA	05 39 89 60 61	05 39 89 60 62	assurancesbargach@sanad.ma
ASSURANCES AL GHAYTH	N°28, LOT. WIFA, OUED EDDAHAB, BOULEVARD ABDELKRIM EL KHETTABI	TEMARA	05 37 61 35 66	05 37 61 35 66	assurancesalghayth@gmail.com
SOCIETE ASSURANCE LAARICHE SALAMA MOULOUD	BOULEVARD AHMED HAIDAR S/N	TARFAYA	05 28 76 68 88	05 28 76 68 89	salamalaariche@sanad.ma
ASSURANCE LA COUVERTURE	RDC 92 B. HAY RIAD ZITOUNE	MEKNES	05 35 46 84 33	05 35 46 95 19	assurancelacouverture@sanad.ma
BUREAU DIRECT SANAD - OULED TAIMA	86, Boulevard Hassan 2 Quartier Rabha	OULED TAIMA	05 28 52 86 75		bureaudirectouledteima@sanad.ma
ASSURANCES ESSARRAKHI	LALLA MIMOUNA CENTRE	LALLA MIMOUNA	05 37 44 09 86	05 37 44 09 86	assurancesessarrakhi@sanad.ma
FRIEND'S ASSURANCE	MAGASIN NUMERO 10-A, RUE ANGOLA OCEAN	RABAT	05 37 65 23 00	05 37 65 23 00	friendsassur@sanad.ma
ASSURANCE EL KADI	5, AVENUE ABDELKADER SAHRAOUI, ARRONDISSEMENT MOULAY RACHID	CASABLANCA	05 22 70 66 71		assuranceelkadi@sanad.ma
ASSURANCE ESSIED	INTERSECTION RUE OUGHANDA AVEC BOULEVARD IBN HAITAM, N°176, HAY OUED EDDAHAB	SALE	05 37 87 29 57	05 37 87 38 66	assurancelessed@sanad.ma
M'TALSSA ASSURANCE	247, BOULEVARD HASSAN II	DRIOUCH	05 36 36 61 24	05 36 36 61 21	mtalssaassurance@sanad.ma
BUREAU DIRECT SANAD - BERKANE	356, Avenue Hassan II - BERKANE	BERKANE	05 36 62 80 40	05 36 63 80 41	bureaudirectberkane@sanad.ma
ASSURANCES SABRINE	N°6.AV SEBOU .RES.ILYAS AIN KHABAZ	TETOUAN	05 39 70 04 04	05 39 70 03 04	assurancelabrine@sanad.ma
AMANY ASSURANCES	101, AVENUE MOHAMED DIOURI	KENITRA	05 37 32 51 21	05 37 39 55 08	amanyassurances@sanad.ma

Raison sociale	Adresse	Ville	Téléphone	FAX	Adresse Email
ASSURANCES D'ESPERANCE	AVENUE HASSAN II, LES CHALETS	BIOUGRA	05 28 81 03 13	05 28 81 06 42	assurancesesperance@sanad.ma
ASSURANCES HAMDAROU	42, LOTISSEMENT OULAD ABBOU	OULAD ABBOU	05 23 71 00 20	05 23 71 00 40	assuranceshamdaoui@sanad.ma
MOUNIR ASSURANCES	N°11, RUE 36, AVENUE BIR ANZARANE	SIDI SLIMANE	05 37 50 50 20	05 37 50 50 20	mounirassurances@sanad.ma
ASSURANCES SIDI IFNI	HAY LALLA MERYEM, N°47	SIDI IFNI	05 28 78 09 80	05 28 78 09 80	assurancesidiifni@sanad.ma
LMH ASSURANCES	LOTISSEMENT EL FATH, RUE 57, N°3, SIDI MAAROUF	CASABLANCA	05 22 78 71 80	05 22 78 71 80	lmhassurances@sanad.ma
OLYMPIA ASSURANCES	6, BOULEVARD MOHAMED VI, COMPLEXE AL FIRDAOUS	KHOURIBGA	05 23 49 99 31	05 23 49 99 39	olympiaassurances@sanad.ma
ASSURANCES CHOUROUK CHAMS	AVENUE IMAM MOUSLIM, N°99, DRADEB	TANGER	05 39 33 53 28	05 39 33 53 28	bureaudirecttanger@sanad.ma
ASSURANCES AMZOUGH	51, AVENUE AL JOULANE, AIN MELLELOUL	TETOUAN	05 39 99 97 92	05 39 99 97 92	assurancesamzough@sanad.ma
BUREAU DIRECT SANAD - EL AIOUN SIDI MELLOUK	QUARTIER NAKHLA, N°2	EL AIOUN SIDI MELLOUK - OUJDA	05 36 69 22 91	05 36 69 31 63	sanadelaion@sanad.ma
BUREAU DIRECT SANAD - AKLIM	N°01, AVENUE HASSAN II, HAY LAYMOUNE	AKLIM	05 36 63 40 40	05 36 63 40 41	bureaudirectaklim@sanad.ma
BUREAU DIRECT SANAD - MARRAKECH	AVENUE MOULAY ABDELLAH, RESIDENCE BAB DOUKKALA, BLOC B, 1ER ETAGE, APPT. N°1	MARRAKECH	05 24 45 88 61	05 24 45 88 96	bureaudirectmarrakech@sanad.ma
ASSURANCES RHAMNA	LOTISSEMENT BEN HANIA, N°15	BEN GUERIR	05 24 31 79 79	05 24 31 79 79	assurancesrhamna@sanad.ma
HANINE ASSURANCE	AVENUE MOULAY ISMAIL, RESIDENCE VOLUBILIS N°16	TANGER	05 39 95 01 29	05 39 95 01 29	hanineassurance@sanad.ma
EXTRA ASSURANCE	ROUTE EL HOUCEIMA, HAY EL AMAL	TAOUNATE	05 35 68 90 20	05 35 68 90 20	extraassurance@sanad.ma
ASSURANCE RAHIL	N°154 BIS, RUE EL HASKOURI, ROUTE HAD HRARA	SAFI	05 24 66 88 83	05 24 66 88 83	assurancerahil@sanad.ma
ASSURANCE ABBAD	LOTISSEMENT LES IRRIS, N° 344, HAY SALAM	OUJDA	05 36 53 39 40	05 36 53 39 40	stemultiassurance@sanad.ma
ASSURANCES EL ANBER	N°21 OUZOUD, AZZOUZIA	MARRAKECH	05 24 35 62 27	05 24 35 62 27	assuranceselanber@sanad.ma

Raison sociale	Adresse	Ville	Téléphone	FAX	Adresse Email
ASSURANCES EL MOURTADAH	BOULEVARD MOHAMED VI, LOTISSEMENT BAHUJA, N°6 BIS, RDC	BENI MELLAL	05 23 48 22 32 05 23 48 10 25	05 23 48 10 25	assuranceselmourtadah@sanad.ma
LIBERASSUR	AVENUE MOHAMED BALAFREJ, LOTISSEMENT EL AMANE, LOT 1, MG N°11, SIDI BERNOUSSI	CASABLANCA	05 22 02 35 92		liberassur@sanad.ma
ASSURANCE FILALI	RESIDENCE NACERIA, IMM 5, ROUTE DE KENITRA	SALE	05 37 52 00 02	05 37 52 00 02	assurancefilali@sanad.ma
MOUNIA ASSURANCES	39 BIS, RUE DE LA MAAMOURA	KENITRA	05 37 36 87 84	05 37 36 40 03	mouniaassurances@sanad.ma
KHN ASSURANCES	BOULEVARD EL ZAFZAF, RESIDENCE ARRAYANE, IMM 1, MAG. 14, ROUTE ANASSI	CASABLANCA	05 22 74 54 46		khnassurances@sanad.ma
BUREAU DIRECT SANAD - MASSIRA MARRAKECH	AVENUE DAKHLA, RESIDENCE AL MOUNIR MASSIRA 1 D, MAGASIN N°26 & 27	MARRAKECH	05 24 49 72 02	05 24 49 20 96	bureaudirectmassira@sanad.ma
MOULTAGA ASSURANCES	BLOC T 7, N°23, KAMRA CYM	RABAT	05 37 69 70 79		moultaqaassur@sanad.ma
RYAD EL OULFA ASSURANCE	N°205, BOULEVARD H.H 24, LOT MOULAY THAMI, OULFA	CASABLANCA	05 22 90 11 36	05 22 90 11 36	ryadeloulfaassurance@sanad.ma
ASSURANCES ABRAJ AL KOUTOUBIA	N° 5, GH15, IMMEUBLE 30, ABRAJ AL KOUTOUBIA, MHAMID 9	MARRAKECH	05 24 37 14 30	05 24 37 14 30	abrajalkoutoubiaassur@sanad.ma
DAHOUS ASSURANCES	MAGASIN N°2, RDC N° 486, CHARAF	MARRAKECH	05 24 05 95 46	05 24 05 95 46	dahousassurances@sanad.ma
ASSURANCES KHALILI	BOULEVARD DE LA PALESTINE, N°7	MOHAMMADIA	05 23 30 30 25	05 23 30 30 25	assuranceskhalili@sanad.ma
ASSURANCES ABOULOULA	4, RUE LE CAIRE, N°53, ROUTE AÏN CHEKAF	FES	05 35 60 05 78	05 35 60 30 66	assurancesabouloula@sanad.ma
KHALED ASSURANCES	233-235, BOULEVARD HASSAN II, RDC	BEJAAD	05 23 41 22 22	05 23 41 35 35	khaledassurances@sanad.ma
ASSURANCES ABEDERRAHIM	BLOC PAM 3, AVENUE EL MEKKI EL HAJJAJI, MUNICIPALITE OUALAD MRAH	BEN AHMED	05 23 71 55 23	05 23 71 55 30	assurancesabederrahim@sanad.ma
AIC ASSURANCES	1, RUE 1, HAY SIDI EL HADI, ZOUAGHA	FES	05 35 61 29 45	05 35 61 29 45	assuranceszouagha@sanad.ma
ASSURANCE WALD KHALIHANNA	N° 325, REP AVEVUE HASSAN II	ES SMARA	05 28 88 80 88	05 28 88 80 88	assurwk@sanad.ma
ASSURANCES ISLANE	LOTISSEMENT E422, HAY AL HOUDA	AGADIR	05 28 32 24 83	05 28 32 24 83	assurancesislane@sanad.ma

Raison sociale	Adresse	Ville	Téléphone	FAX	Adresse Email
ASSURANCES EL HADDAD	N°261, LOT 13, RESIDENCE ALAE, AVENUE WAFAE, ROUTE DE SEFOU	FES	05 35 76 60 11	05 35 76 63 56	assuranceselhaddad@sanad.ma
RAHMANI ASSURANCE ET CONSEIL	AVENUE HASSAN II	MISSOUR	05 35 58 54 66	?	assurancerahmani@sanad.ma
ASSURANCES OUM EL KHEIR	253, BOULEVARD LALLA ASMAA, GROUPE 6, SIDI MOUMEN	CASABLANCA	05 22 71 81 50	05 22 71 81 50	assurancesoumelkheir@sanad.ma
LA COLOMBE BLANCHE	AVENUE TARIK IBN ZIAD, N° 8, 1ER ÉTAGE, CENTRE VILLE	TETOUAN	05 39 71 05 79	05 39 71 11 78	assuranceslacolombebelanche@sanad.ma
MELOUIYA ASSURANCES	113, RUE IMAM AL GHAZALI, HAY EL HASSANI	BERKANE	05 36 61 00 13	05 36 61 00 12	melouiyaassurances@sanad.ma
OUFELLA ASSURANCES	81-3 ET 81-4, BD 11 JANVIER, CITÉ HASSANI	INEZGANE	05 28 33 72 72	05 28 33 72 73	oufellaassurances@sanad.ma
ASSURANCES AL HADIKA	BD ALI YAATA, BASMA 2, GROUPE 1, N° 1, QUARTIER BEAUSSITE AÏN SEBAA	CASABLANCA	05 22 66 33 08/09	05 22 66 33 10	assurancesalhadika@sanad.ma
AMASSUR	N° 2, RÉSIDENCE KENZA, AV. IBN ATIR, HAY ZAZA, ROUTE AIN CHKEF	FES	05 35 74 99 88	05 35 74 99 88	amassur@sanad.ma
BUREAU DIRECT SANAD - SIDI YAHIA ZAIRE	ENTRÉE PRINCIPALE DE SIDI YAHIA ZAIRE LOCAL N° 2 EN FACE DE LA COMMUNE RURALE	SIDI YAHIA ZAIRE	05 37 61 90 84 05 37 64 21 37	05 37 61 90 85	bureaudirectsidiyahyazaire@sanad.ma
ASSURANCES DRISSI BOUJDOUR	AVENUE MOHAMED BEN ABDELLAH BEN MOHAMED, 18, QUARTIER LALLA MERIEM	BOUJDOUR	05 28 89 60 86	05 28 89 67 60	assurancesdriissiboujdour@sanad.ma
ASSURANCE MAROC NORD	AVENUE MOHAMED KHARRAZ, N°451	TETOUAN	05 39 99 37 54/08 08 36 28 78	05 39 99 37 54 08 08 36 28 78	assurancemarocnord@sanad.ma
ASSURANCE INBIAAT	AVENUE HASSAN II, IMMEUBLE ABDOU	AGADIR	05 28 84 85 10	05 28 84 85 12	assuranceinbiaat@sanad.ma
ASSURANCES ZHAR	AVENUE IBN BATTOUTA N°7, M'DIQU - 93200	M'DIQU	05 39 66 37 37	05 39 66 37 37	assuranceszhar@sanad.ma
ASSURANCES HAMIDI	BOULEVARD HASSAN II	TINEJDAD	05 35 88 09 09	05 35 88 09 09	assurancehamidi@sanad.ma
ASSURANCES DAOUDI	AVENUE HAJ AHMED BAHNINI, N°12, MUNICIPALITE DU PORT	LAAYOUNE	05 28 99 86 78	05 28 99 86 77	assurancesdaoudi@sanad.ma
PRIMO ASSURANCES	RUE AHMED BEN BOUCHTA, N°1, LOT DE L'AVENIR, ANFA (EN FACE ECOLE MASSIGNON)	CASABLANCA	05 22 94 69 69	05 22 94 69 69	primoassurances@sanad.ma
ASSURANCES AL WAHDA	367, BD. DES FAR, PAM	SIDI BENNOUR	05 23 36 97 98	05 23 36 93 88	assurancesalwahda@sanad.ma

Raison sociale	Adresse	Ville	Téléphone	FAX	Adresse Email
ASSURANCES EL MOUHAJIR	DERB RIAD 1, BD. MONASTIR, N°31, EL ALIA	MOHAMMADIA	05 23 32 15 12	05 23 32 15 11	assuranceselmouhajir@sanad.ma
ASSURANCES BENSALLAH	AVENUE ABDERRAHMANE BEN ZIDANE, N°83, CITÉ ASSALAM	AGADIR	05 28 29 29 29 08 08 36 83 14	05 28 29 22 18	assurancesbensallah@sanad.ma
ASSURANCES DRISSI GUERGARATE	CENTRE FRONTIÈRE GUERGARATE, PROVINCE AOUSSERD, RÉGION OUED EDDAHAB	GUERGARATE	05 28 89 70 16	05 28 89 70 16	assurancesdriissiguergarate@sanad.ma
ASSURANCES MOHAMED CHOURAKI	BOULEVARD ALLAL EL FASSI, BLOC A, 1ER ÉTAGE, APP. N°4 (PRÈS SOUK EL FELLAH)	OJJUDA	05 36 69 66 00	08 08 37 16 60	assurancesmohamedchouraki@sanad.ma
ZEN ASSURANCES	AVENUE MOHAMED V, RÉSIDENCE NOUR AL HOUDA, APPT. N°2, HAY KARIMA	SALE	05 37 85 61 64	05 37 85 61 64	zenassurances@sanad.ma
UNIQUE ASSURANCES	NUMÉRO 60, ROUTE EL OUALIDIA, QUARTIER EL MAJD, OUED EL BACHA	SAFI	05 24 66 67 67	05 24 66 69 69	uniqueassurances@sanad.ma
ASSURANCES AKESBI	LOT ISRASS, AVENUE MOHAMED V	TINGHIR	05 24 83 44 44	05 24 83 45 45	assurancesakesbi@sanad.ma
JALARASSUR	89, RUE BNI MGUID	CASABLANCA	05 22 90 69 25	05 22 89 40 62	jalarassur@sanad.ma
ASSURANCES ASSUMA	IMAN CENTER, RUE ARRACHID MOHAMED, 3ÈME ÉTAGE, N°3	CASABLANCA	05 22 44 17 31	05 22 44 15 81	assurancesassuma@sanad.ma
EST ASSURANCES	BD ABDERRAHIM BOUAAABID, LOT MASAED N°248	OJJUDA	05 36 50 23 21	05 36 50 23 21	estassurances@sanad.ma
LA IBERICA D'ASSURANCES	77, BD ABI ZARAA, BRANES, R.D.C	TANGER	05 39 31 81 38	05 39 31 81 39	laibericadassurances@sanad.ma
ZLAGUI ASSURANCES	513, AVENUE DRISS EL HARTI - CITÉ DJÉMÀA	CASABLANCA	05 22 57 00 44	05 22 57 00 46	zlaguiassurances@sanad.ma
ASSURANCES EL HASSAN LYOUSSI	343 BIS, DERB EL MITER, AVENUE EL HASSAN LYOUSSI	SEFROU	05 35 66 23 41	05 35 66 23 41	assuranceselhassanlyoussi@sanad.ma
ASSURANCES EL SAMMAK	BOULEVARD ABDELKRIM EL KHATABII, CENTRE BENI AHMED	CHEFCHAOUEN	05 39 88 10 11	05 39 88 10 11	assuranceselsammak@sanad.ma
BUREAU DIRECT COMPAGNIE SANAD (SIEGE)	181, BOULEVARD D'ANFA	CASABLANCA	05 22 95 78 78	?	?
ASSURANCES GOUSAID	4, IMMEUBLE OUMLIL AVENUE HASSAN II	AGADIR	05 28 84 72 81/82	05 28 84 72 83	assurancesgousaid@sanad.ma
OUADDAHOU LAHSSEN	RUE 31, N°97 BD DU 10 MARS - BEN MSIK - SIDI OTHMAN	CASABLANCA	05 22 56 39 98/99	05 22 56 40 00	assurancesouaddahoulahssen@sanad.ma

Raison sociale	Adresse	Ville	Téléphone	FAX	Adresse Email
SADIK	BD. HASSAN II, BOITE POSTALE 456	AGADIR	05 28 82 28 85/84	05 28 84 39 43	assurancessadik@sanad.ma
ASTA	N°13, COMPLEXE EL OULFA, BD. OUED MOULOUYA	CASABLANCA	05 22 90 15 19	05 22 90 15 34	assurancesasta@sanad.ma
MANAGEMENT ASSURANCES RISQUES	61, AVENUE DES F.A.R. 8ÈME ÉTAGE	CASABLANCA	05 22 44 56 69/70	05 22 44 45 20	managementassur@sanad.ma
ASSURANCES BIN LAMDOUNE	RUE 25 N° 144 ANDALOUSS 3 (PAR BD PANORAMIQUE)	CASABLANCA	05 22 21 39 51	05 22 21 19 87	assces.binlamdoun@sanad.ma
SAFA ASSURANCES	2, ANGLE RUE DE GUIZE ET MOULAY ISMAIL, 1ER ÉTAGE - ROCHES NOIRES	CASABLANCA	05 22 40 57 40/05 22 24 08 33	05 22 40 57 42	safaassurances@sanad.ma
ASSURANCES OUBALHOU	38, BD PRINCE MOULAY ABDELLAH	KHENIFRA	05 35 38 24 72 05 35 58 61 01	05 35 38 54 62	assurancesoubalhou@sanad.ma
RAIDA	16, RUE OMAR EL KHAYAM(EN FACE DU LYCÉE RÉGNAULT)	TANGER	05 39 94 22 28/48	05 39 94 23 17	assurancesraida@sanad.ma
CENTRE ASSURANCE	ROUTE TAZA, LOT AMRI N°14, 1ER ETAGE	OUJDA	05 36 51 30 00	05 36 51 30 00	centreassurance@sanad.ma
ASSURANCES TEMAS	33, BD. 10 MARS, BLOC 28, SIDI OTHMAN	CASABLANCA	05 22 55 63 11/12	05 22 55 61 11	assurancestemas@sanad.ma
MHAMDI BOURAS MY YOUSSEF	38, RUE TARIK IBN ZIAD	KASBAT TADLA	05 23 41 80 31	05 23 44 95 04	assurancesmhamdibouras@sanad.ma
LA PRUDENTIELLE	RÉSIDENCE AL MOHITTE - 18, ANGLE ABDELKRIM EL KHATTABI ET RUE OSLO, OCEAN	RABAT	05 37 20 52 42	05 37 20 53 45	assuranceslaprudentielle@sanad.ma
DOUNASSUR	AVENUE DES F.A.R. IMMEUBLE TAJMOUTI C, APPRT 5, ETAGE 3	FES	0535 65 66 30 05 35 73 12 66	05 35 65 66 30	dounassur@sanad.ma
ASSURANCES TAMEK	HAY MOULAY RACHID BD. MEHDI IBN TOUMART	GUELIMIM	05 28 87 31 12	05 28 87 31 12	assurancestamek@sanad.ma
ASSURANCES DRISS MECHICHE ALAMI (A.D.M.A.)	3 BIS, AVENUE DES FAR, N° B2	KENITRA	05 37 37 67 90	05 37 37 42 68	assurancesdrissmechichealami@sanad.ma
ASSURANCES GHOURIBIL	29, BD. MOKHTAR SOUSSI EL HASSANIA, EL ALIA	MOHAMMADIA	05 23 30 30 95	05 23 30 30 96	assurancesghouribil@sanad.ma
SHARF ASSURANCES	31, RUE MOHAMMED BEN BRAHIM - OASIS - 20100	CASABLANCA	05 22 99 00 12	05 22 98 75 77	sharfassurances@sanad.ma
ANNAMAE	1, RUE DE TAROUDANT (V.N), BP 92	MEKNES	05 35 51 46 03 05 35 52 42 35	05 35 51 46 87	annamae@sanad.ma

Raison sociale	Adresse	Ville	Téléphone	FAX	Adresse Email
SOGAS	ANGLE YACOB EL MANSOUR ET CENTRE AMÉRICAIN, 1ER ÉTAGE, APPT. N°3 - GUÉLIZ	MARRAKECH	05 24 43 81 75 05 24 43 88 67	05 24 43 81 76	sogasassurances@sanad.ma
KALTOUMI ASSURANCES	RDC, IMMEUBLE N°3, AVENUE YACOB EL MANSOUR, GHELIZ	MARRAKECH	05 24 30 10 45	05 24 30 06 94	kaltoumiassurances@sanad.ma
INNOVASSUR	542, BD. MODI BOUKEITA, 2ÈME ÉTAGE	CASABLANCA	05 22 85 38 27/05 22 82 95 25	05 22 85 38 31	innovassur@sanad.ma
EXCEL ASSURANCES	57, AVENUE MOHAMMED SLAOUI	FES	05 35 94 38 15	05 35 94 38 14	excelassurances@sanad.ma
BUREAU DIRECT SANAD - CASA HAY EL FARAH	434, BD. ABA CHOUAIB DOUKKALI - HAY EL FARAH	CASABLANCA	05 22 82 39 36	05 22 82 62 66	bureaudirectcasahayelfarah@sanad.ma
MENZASSUR	IMM. 7, RUE OMAR BEN CHEMSI (EX. ACCRA), 2ÈME ÉTAGE, APPT 11, V.N (EN FACE HÔTEL NICE)	MEKNES	05 35 40 15 22	05 35 40 15 39	menzassur@sanad.ma
BUREAU DIRECT CASABLANCA - BOULEVARD DE LA RÉSISTANCE	201, BD DE LA RÉSISTANCE N°3, 1ÈRE ÉTAGE, N°3	CASABLANCA	05 22 49 09 53 05 22 26 40 23	05 22 49 09 41	bureaudirect.laresistance@sanad.ma
ASSURANCES SALA AL JADIDA	68, AVENUE HASSAN II - HAY EL WALAA HSSAIN	SALE	05 37 83 15 11 05 37 83 12 00	05 37 83 15 08	assurancesalajjadida@sanad.ma
CHOURAKI ASSURANCES	ANGLE BD MAGHRIB EL ARABI ET BD LT BELHOUCINE, IMMEUBLE OUSTI - 1ER ÉTAGE - APT 4	OUJDA	05 36 69 67 55	05 36 70 75 57	chourakiassurances@sanad.ma
AZUR ASSURANCES	9, RUE EL BANAFSAJ, RÉSIDENCE JAMAL, QUARTIER MERS SULTAN (PAR MUSTAPHA EL MAANI)	CASABLANCA	05 22 47 38 15/17	05 22 47 38 25	azurassurances@sanad.ma
PANASSUR	PLACE DES NATIONS, BOULEVARD MOHAMED V	TANGER	05 39 94 18 75 05 39 94 40 96 05 39 32 57 79	05 39 94 45 05	panassur@sanad.ma
BUREAU DIRECT SANAD - SAFI	3, ROUTE SIDI OUASSEL BP 44	SAFI	05 24 46 20 17 05 24 46 31 05	05 24 46 14 11	bureaudirectsaf@sanad.ma
MIASSUR	1, PLACE DU MAROC, 1ER ÉTAGE	TANGER	05 39 94 40 64	05 39 32 50 15	miassur@sanad.ma
ASSURANCE BENNIS ABDELOUAHED	147, ANGLE BD. DES F.A.R. ET BD. MOHAMMED V	SETTAT	05 23 72 39 45 05 23 72 40 66	05 23 72 39 45	assurancesbennisabdelouahed@sanad.ma
ASSURANCES R'KAINA	1, PLACE IFRIGUIA	TANGER	05 39 94 11 39	05 39 32 20 64	assurancesrkaina@sanad.ma
TRIOMPHE ASSURANCE	AVENUE HASSAN II, IMMEUBLE C.I.H. APPT 3	TEMARA	05 37 64 11 61	05 37 61 90 85 05 37 64 16 02	triompheassurance@sanad.ma
AFOULKI	IMMEUBLE ABOUZLOU BD. MOHAMMED V AL YOUSOUFIA 1 ER ÉTAGE APT N°1	TIZNIT	05 28 86 43 88	05 28 86 42 82	assurancesafoulki@sanad.ma

Raison sociale	Adresse	Ville	Téléphone	FAX	Adresse Email
ASSURANCES DRISSI FRÈRES	AVENUE DE LA MECQUE N 312 ROUTE ESSMARA	LAAYOUNE	05 28 89 11 12	05 28 89 11 64	assurancesdrissifreres@sanad.ma
CHAOUI ASSURANCES	60, ANGLE RUE ICHBILIA ET RUE ATTAOUS - HADJ OMAR RIFFI - BENJIDIA - 2ÈME ÉTAGE	CASABLANCA	05 22 30 64 05 05 22 45 25 57	05 22 45 07 89	chaouiassurances@sanad.ma
ROUKN ASSURANCES	35, AVENUE FAL OULD OUMEIR APPT. 4 AGDAL	RABAT	05 37 68 15 95/97	05 37 68 15 94	rouknassurances@sanad.ma
LA DS ASSURANCES	AVENUE MLY RACHID ROUTE DE SEFROU RÉSID. ELBARAKA 2 - FES, MAROC	FES	05 35 64 12 64	05 35 64 12 64	ladsassurance@sanad.ma
FOUAD CHRAIBI ASSURANCES	65, LOT. AMINE, 1ER ÉTAGE, SIDI MAÂROUF - OULED HADDOU	CASABLANCA	05 22 97 54 70	05 22 97 54 69	fouadchraibiassurances@sanad.ma
PRESTASSUR [PRESTIGE ASSURANCE]	1021, AMAL 5 AVENUE AL MASSIRA CYM	RABAT	05 37 79 75 89 05 37 79 77 24	05 37 79 75 89	prestigeassurance@sanad.ma
ASSURANCES ECH-CHABBI	LOTISSEMENT LAYMOUNE, N°51	EL KALAA DES SRAGHNA	05 24 41 04 26/46	05 24 41 04 45	assurancesechabbi@sanad.ma
ASSURANCES KHACHANE	BOULEVARD BIR ANZARANE, N°2, FRACTION N°1	OUIDA	05 36 68 93 84	05 36 69 77 41	assuranceskhachane@sanad.ma
PALAIS DES ASSURANCES	IGHLI 1 N° 17-18 M'HAMID	MARRAKECH	05 24 37 13 37 05 24 36 03 36	05 24 37 08 37	palaisdesassurances@sanad.ma
ASSURANCES KHATIB	170, AVENUE DE FÉS, RES NESRINE, N°4,1 ÈRE ÉTAGE	TANGER	05 39 94 68 49	05 39 94 68 42	assuranceskhatib@sanad.ma
C2B ASSURANCES	163, BOULEVARD MOULAY DRISS 1ER, 2ÈME ÉTAGE	CASABLANCA	05 22 86 35 73	05 22 86 41 22	c2bassurances@sanad.ma
MSELLEK ASSURANCES	AVENUE MOULAY ISMAIL N° 48, ERFOUD,	ERFOUD	05 35 57 89 84	05 35 57 89 84	msellekassurances@sanad.ma
ASSURANCES DRISSI TIRESS	HAY MASSIRA 1 N° 415	DAKHLA	05 28 89 78 66	05 28 89 78 77	assurancesdrissitress@sanad.ma
ASSURANCES BOUSFIHA	RUE 21, N° 8 HAY MOULAY ABDELLEH, ANGLE BV 2 MARS & BV ELKHALIL, AIN CHOCK	CASABLANCA	05 22 50 29 77	05 22 50 55 82	assurancesbousfiha@sanad.ma
ASSURANCES AMMAR	128, BD. MOHAMMED V	BERRECHID	05 22 32 87 05	05 22 32 87 25	assurancesammar@sanad.ma
ACHARK ASSURANCES	188, BOULEVARD AL MAGHREB AL ARABI, 1ER ÉTAGE, BP 367	TAOURIRT	05 36 67 94 36	05 36 69 49 32	acharkassurances@sanad.ma
MARCIL ASSURANCES	36, RUE OUED BAHT-AGDAL	RABAT	05 37 77 46 38	05 37 77 46 50	marcilassurances@sanad.ma

Raison sociale	Adresse	Ville	Téléphone	FAX	Adresse Email
LA PREMIÈRE ASSURANCE	APPT N° 1 INTERSECTION AV TIMITAR ET ARCHACH; IMM ZAITOUNE AU DESSUS BMCI, LOT. ZAITOUNE, TIKIOUINE, AGADIR - CP 80650	AGADIR	05 28 28 89 28/30	05 28 28 89 29	lapremiereassurance@sanad.ma
NIHALE ASSURANCE	BD MOKHTAR EL GARNAOUI, N° 285, HAY AL GODS SIDI BERNOUSSI	CASABLANCA	05 22 75 44 82	05 22 75 39 03	nihaleassurance@sanad.ma
BUREAU DIRECT SANAD - TAZA	N°233, QUARTIER AL ADARISSA, GROUPE N°2	TAZA	05 35 67 14 94 05 22 26 40 23	05 35 67 14 94 05 22 26 40 23	rwassila.2016@gmail.com
NOURELHODA ASSURANCES	PROPRIETE RIAD AGDAL, 60-1 LOT RIAD AGDAL MAG; RDC, IMMEUBLE D SYBA	MARRAKECH	05 24 40 03 07		nourelhoda.assurances@gmail.com
SIROUA ASSURANCES	TIGMI LAJID, COMMUNE DE TARMIGT	OUARZAZATE	05 24 85 40 90		siroua.assurances@gmail.com
TARIK LAARICH	BD HASSAN II, HAY MASSIRA A COTE LA DIRECTION DE LA CNSS	TAN-TAN	05 28 87 85 73		tarik.sa.sanad@gmail.com
ASSURANCE WALDD SAID	BD HABOUHA STATION CARBURANT LAARICHE S/N	LAAYOUNE	05 28 99 77 88		ouailal.sanad@gmail.com
WAKIL ASSURANCES	AVENUE HASSAN ALAOUI, PROPRIETE G412, 3 MAG RDC, HAY MOHAMADI, LOT ASSALAM, AIN SEBAA	CASABLANCA	05 22 60 55 97	05 22 60 55 97	assurances.wakil@sanad.ma
BHS ASSURANCE	MAGASIN N°01, IMMEUBLE B, EL BOUSTANE 4C, OUISLANE	MEKNES	05 35 50 73 36		assurance.ahlam2019@gmail.com
CHIAHOU ASSURANCE	HAY EL HASSANI, AVENUE EL IMAM MALIK N°97	DAKHLA	05 28 93 58 05		chiahouassurance.sanad@gmail.com
GOODASSUR	RUE LEMTOUNA, NAHDA 1, GR AL AHD, N°967	RABAT	05 37 65 23 00		goodassur@gmail.com
BUREAU DIRECT SANAD - MOKDAD LAHRIZI	155, BOULEVARD MOKDAD LAHRIZI, CITE DJEMAA	CASABLANCA	05 22 59 89 58	05 22 59 89 57	bdmokdadlahrizi@gmail.com
BUREAU DIRECT SANAD - TAROUDANT	ANGLE BD MOHAMED V ET HASSAN II, BAB ZORGAN	TAROUDANT			bouchra.privilege@gmail.com
AJC ASSURANCES	IMMEUBLE AL AKHAWAYN, N°3, BD MOULAY YOUSSEF	TAZA	05 35 28 20 69		assurances.ajc@gmail.com
ASSURANCE EL HOUSSAINI	BOULEVARD MED V, LOT SAMIRA, CENTRE	TAOUNATE	05 35 68 93 23		assurance.elhousaini@gmail.com
ASSURANCE ANNACER	RDC, N° 3, RUE 05, IMM 80, NOUVEAU QUARTIER	SIDI KACEM	05 37 59 59 10		assurance.annacer@gmail.com
HIDAYA ASSURANCE	RDC Immeuble 35 avenue dakhla menara Hay Al Massira	MARRAKECH	0524-49-72-02		hidaya.assurances@gmail.com



Tous les jours à vos côtés

Compagnie d'Assurances et de Réassurance
Entreprise régie par la loi N°17-99 portant code des assurances
Société Anonyme au Capital de 250 000 000 DH
R.C. Casablanca 5825 - Taxe Professionnelle : 35770111

Siège social : 181, boulevard d'Anfa - Casablanca - Maroc
Tél : 05 22 95 78 78 - Fax : 05 22 36 04 36
www.sanad.ma



HOLMARCOM
GROUP